

ESP  N



EUROPEAN UNION

Co-financed by the European Regional Development Fund

Inspire Policy Making with Territorial Evidence

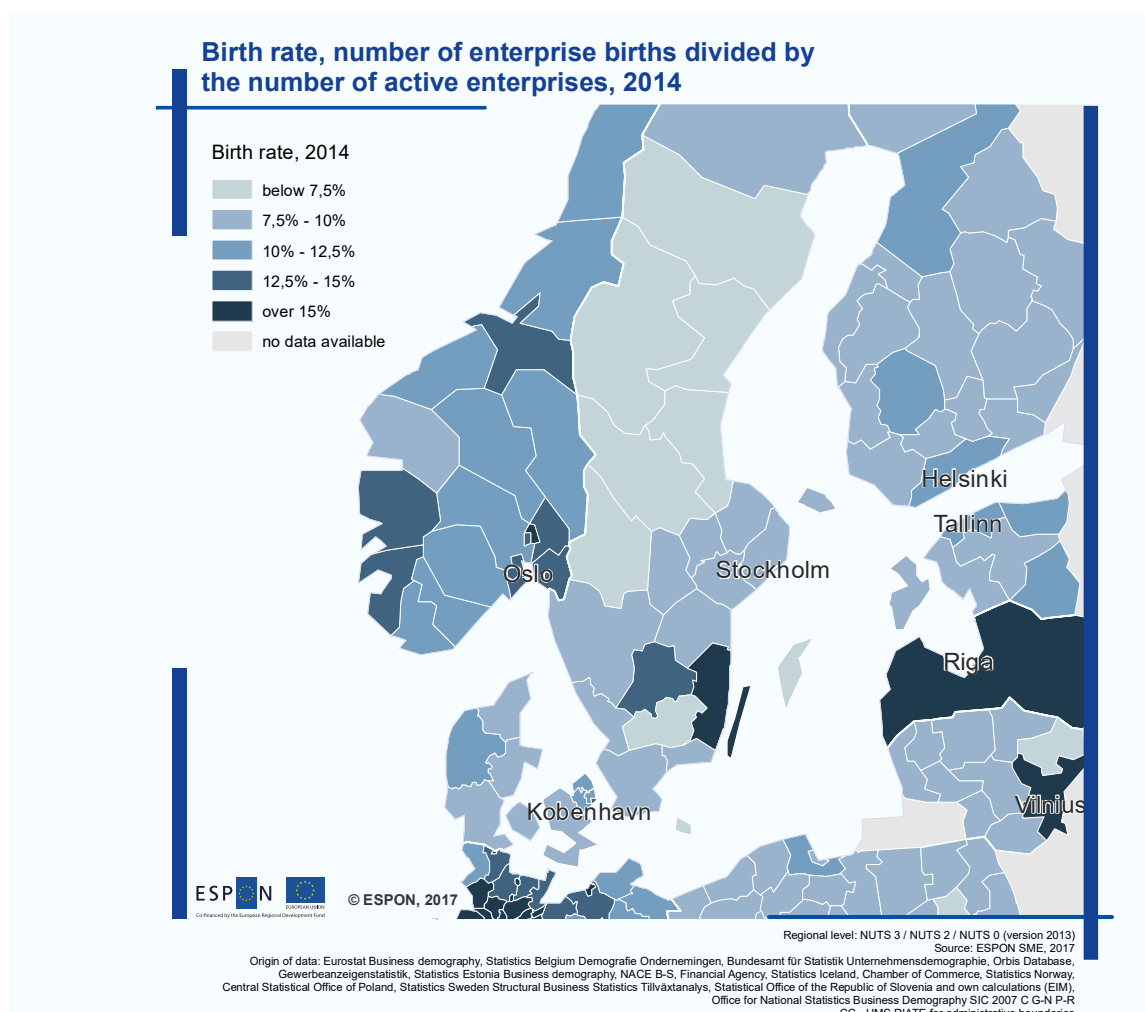
Transnational Brief

Ekonomisk utveckling i nordiska landsbygdsregioner

Observationer och utmaningar för företagsutveckling i nordiska regioner

Nytableringar, överlevnadsgrad och nedläggning av små och medelstora företag i nordiska regioner

I norra Europa är antalet nytableringar av små och medelstora företag något högre i de regioner som domineras av storstadsområden än i regioner som i huvudsak består av landsbygd. Norge har en relativt enhetlig fördelning av nyföretagande över landets regioner (med ett genomsnitt på 11,5 % under 2014), medan skillnaden mellan landsbygd och stad (särskilt i huvudstadsregionerna) är mer markant i Sverige och Finland. I Sverige låg under samma år antalet nyetablerade företag på mindre än 10 % jämnt fördelat över landet, medan det i Stockholm översteg 30 %. I Estland och Litauen var situationen snarlik med många nyetableringar i områdena runt Vilnius och Tallinn. Lettland var ett undantag, med mellan 15 % till 20 % nyetablerade företag jämnt fördelat, även i landets landsbygdsområden.

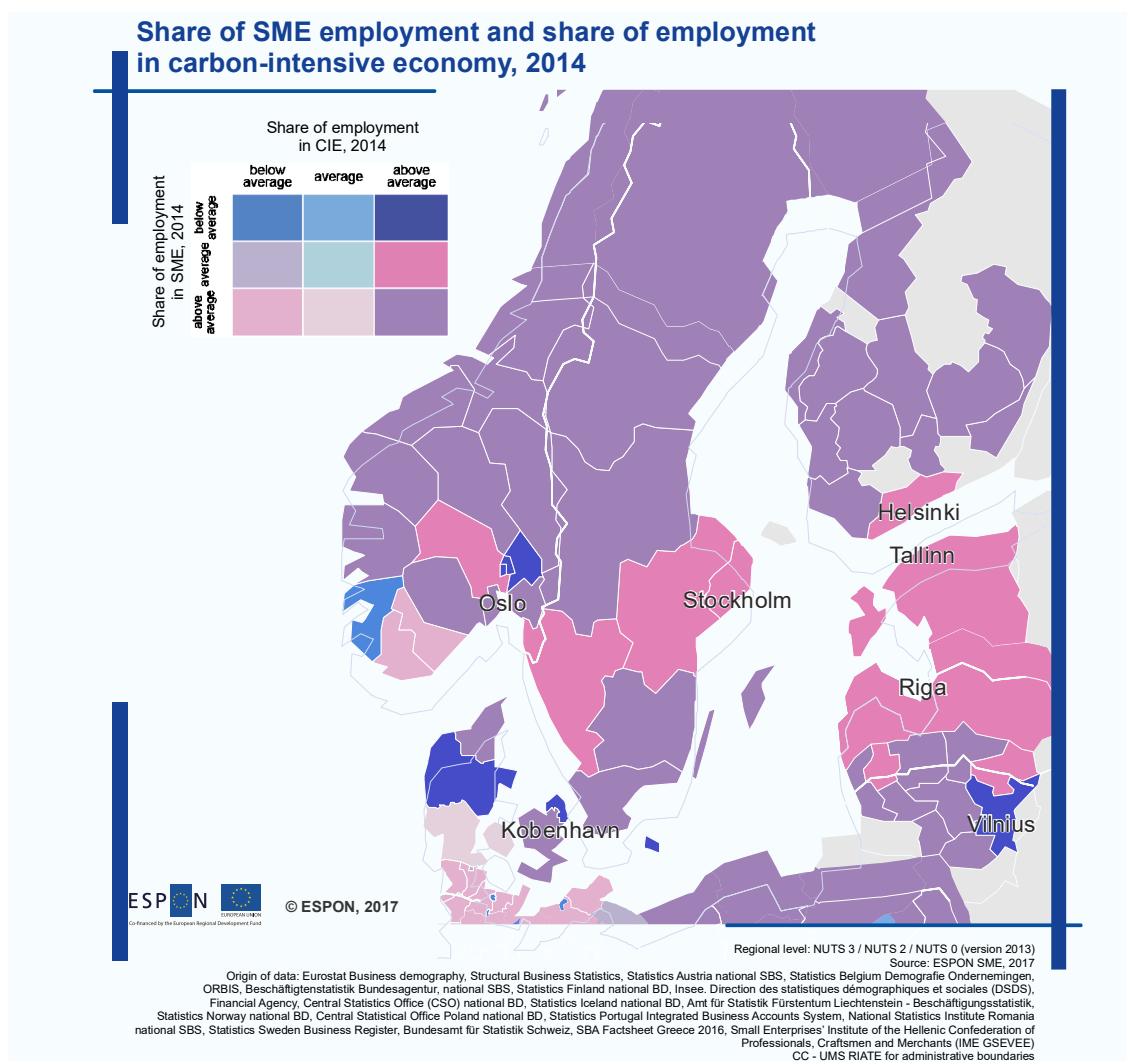


Nytableringar 2014, antalet nyetablerade företag dividerat med antalet verksamma företag under 2014

Ett stort antal nyetableringar av små och mellanstora företag innebär emellertid ofta att ett stort antal läggs ner, vilket är fallet i Vilnius med en nedläggningsgrad på över 25 %. Till följd av krisen i Danmark, Finland, Estland och Litauen minskade antalet företag mellan åren 2008 och 2014. Överlevnadsgraden hos små och medelstora företag (d.v.s. antalet företag som fortfarande är aktiva tre år efter de bildades) varierar avsevärt från land till land. Under 2014 var överlevnadsgraden lägre än 40 % i de flesta delar av Norge, men låg mellan 50 % till 60 % i samtliga regioner i Danmark och Lettland. Situationen särskilde sig mer i Finland, där överlevnadsgraden låg på 50 % generellt men översteg 60 % i många av landets regioner, bland annat på landsbygden i norr. Litauen utmärker sig de senaste åren med en mycket hög överlevnad, över 70 %, i samtliga regioner med undantag för huvudstaden Vilnius.

Sysselsättningsgraden i små och medelstora företag verksamma inom den koldioxidintensiva ekonomin

Sysselsättningsgraden hos befolkningen i de nordeuropeiska regionerna utgörs till betydande del av arbete inom små och medelstora företag med hög utsläppsintensitet, vilket gör den allmänna ekonomiska välfärden sårbar inför den omställning som en övergång till ett utsläppsnålt samhälle medför. Denna situation är särskilt tydlig i de baltiska länderna, Sverige och delvis även i Norge och Danmark.



Andel av sysselsättning i små och medelstora företag och andel av sysselsättningen i den koldioxidintensiva ekonomin, 2014

Avfolkning av landsbygdsområden

Under de senaste årtiondena har den demografiska nedgången blivit det normala förloppet för många landsbygdsområden, allteftersom jordbruket har omstrukturerats och sysselsättningen har blivit alltmer koncentrerad till stadsregionerna. Mellan 2001 och 2011 minskade befolkningen i landsbygdsområdena i Litauen, Estland och Lettland med mer än 80 %. Samma fenomen kan i mindre omfattning även observeras i de geografiskt avlägsna delarna av Finland, Sverige och Norge.

En minskning av landsbygdsbefolkningen är både en demografisk och en ekonomisk process. Avfolkning, åldrande och sk brain drain (kompetensflykt) är särskilt skadlig för arbetsmarknaden och den övergripande ekonomiska balansen. Uppgifter tyder på att en betydande del av efterfrågan på arbetskraft i norra Europa är koncentrerad till små landsbygdsföretag. Andelen anställda i mikroföretag i områden med övervägande landsbygd är högre än i stadsområden: 38 % jämfört med 22 % i Norge, 29 % jämfört med 13 % i Finland, 25 % jämfört med 11 % i Danmark samt 48 % i jämförelse med 32 % i Estland.

Lösningar för framtida företagsutveckling i nordiska regioner

Smarta byar

EU:s åtgärdsprogram för landsbygdsorter, Smarta byar, kombinerar insatser inom flera policyområden som rör landsbygdsutveckling, miljö, transport och uppkoppling för att förbättra livskvalitet och stärka företagsverksamhet. En smart by uppmärksammar e-kompetens, tillgång till e-hälsa och andra grundläggande onlinetjänster samt teknisk innovation i gröna ekonomiska sektorer. Konceptet med smarta byar är platsbundet och lyhört för de behov och möjligheter som finns i den regionala omgivningen och föreslår därför inte en lösning enligt "en storlek passar alla". Smarta byar stöds av nya eller befintliga territoriella strategier för att övervinna lokala hinder och ska främja en balanserad territoriell utveckling.



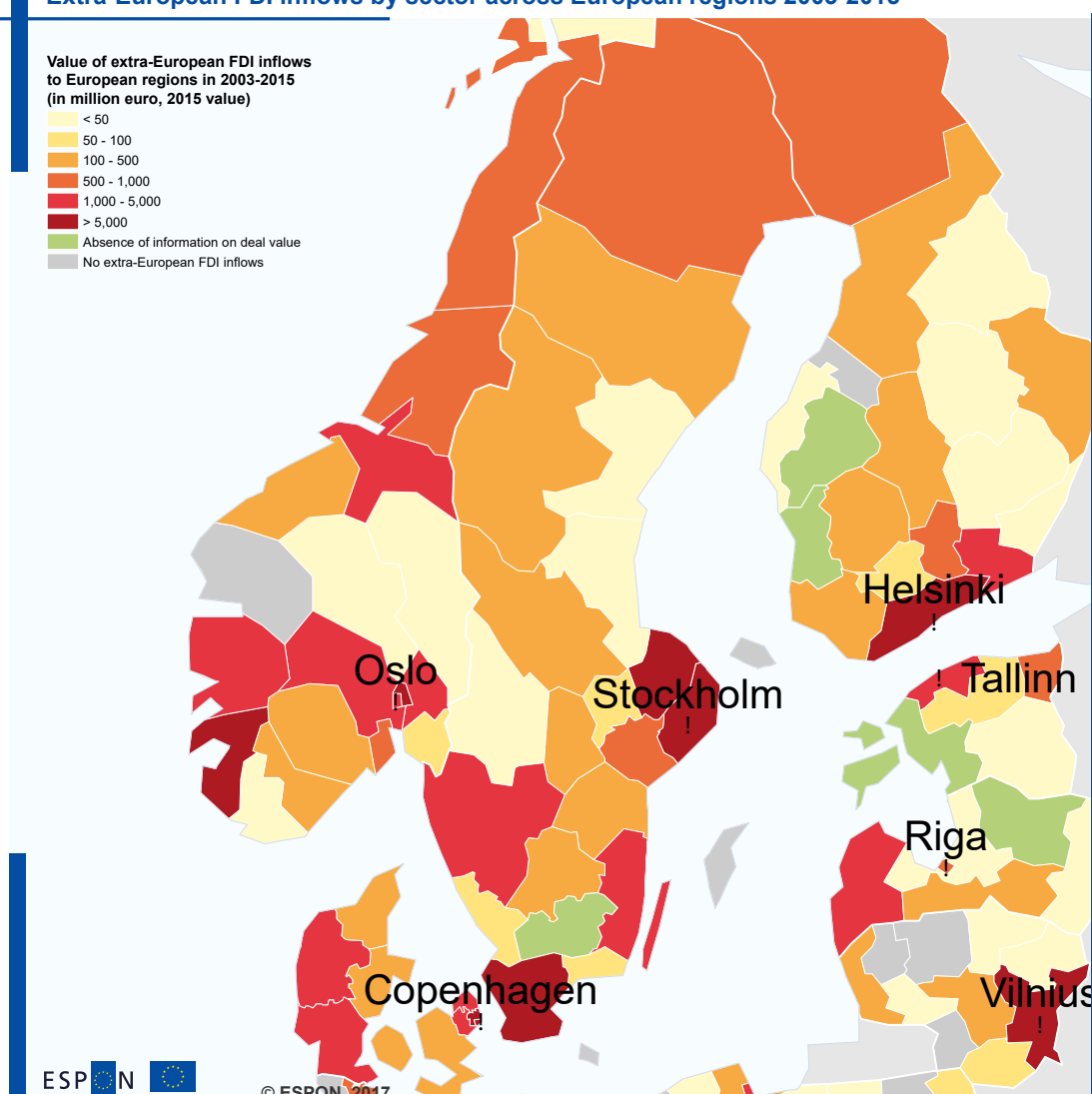
Studien 'Smart Countryside' (Smart landsbygd - utveckling och diversifiering av landsbygdstjänster genom digitalisering och experimenterande) genomfördes 2016 med målet att utforska möjligheter att utveckla och diversifiera landsbygdstjänster genom digitalisering och experiment. Studiens viktigaste resultat visar att invånare och företag på landsbygden är villiga och redo att använda digitala tjänster och att dessa förväntas ge en mycket positiv inverkan eftersom digitalisering möjliggör tjänster närmare konsumenten och sänker kostnader på landsbygden. Studien uppmärksammar även behovet av investering i kompetensutveckling för invånare och företag så att de blir hemmastadda i användandet av digitala tjänster och på så sätt minskar risken för digital uteslutning (per område, ålder, utbildning eller inkomst). Den avslöjar att lösningar måste baseras på lokal kunskap och lokala behov, vilket lyfter fram den offentliga sektorns roll i detta arbete. En annan rekommendation från studien är behovet av att hitta sätt att mäta de ekonomiska fördelarna med digitalisering, i syfte att uppmuntra fler företag att digitalisera sina tjänster och för att säkerställa att människor upptäcker dess nytta. De områden som enligt studien främst främjas av investeringar i innovativa lösningar är landsbygdsmobilitet och kollektivtrafik, samhälls- och hälsovårdstjänster, arbete och utbildning på distans. Studien uppmuntrar även digitala experiment inom samhällstjänster, vård och omsorg, distansarbete och studier och föreslår: digitala rådgivningstjänster via lokala samhällsservicecenter; förstärkta digitala kunskaper genom volontärarbete med digitala kamratstödare via olika intresseorganisationer; utbildning av digitala ambassadörer inom kommunala och statliga organisationer; spridning av volontärarbete, kamratstöd och grannsamverkan genom digitala medel; digitaliserade och multifunktionella byskolor samt utveckling av det digitala kapitalet i landsbygdsföretag.

European Network for Rural Development – Smart Countryside Study (Finland)

Utländska direktinvesteringars (FDI) spillover-effekt på produktivitet

Utländska direktinvesteringar (FDI) från länder utanför EU förknippas med positiva spillover-effekter som gynnar lokala företags produktivitet inom samma bransch och inom en viss region. Detta sker exempelvis genom arbetskraftens rörlighet mellan företag, replikering av produktions- eller ledningsprocesser, öppnande av nya marknader utomlands samt anpassning till ökad konkurrens eller vertikala kopplingar med lokala företag. De utländska direktinvesteringarna (FDI) är dock ojämnt fördelade över EU och har differentierade effekter från ett land till ett annat och mellan olika typer av regioner. I de flesta skandinaviska och baltiska länderna utgjorde icke-europeiska utlandsägda företag mellan 0,2 % och 0,4 % av alla företag och stod för 3 % till 5 % av den totala sysselsättningen. I Sverige och Norge står denna typ av företag med upp till 6,5 % av den totala sysselsättningsgraden. Förhållandet är annorlunda i Lettland där de står för upp till 2,5 % av alla företag men ändå bara för 3,8 % av sysselsättningen, vilket tyder på att andelen av små och medelstora företag är högre bland de utlandsägda bolagen.

Extra-European FDI inflows by sector across European regions 2003-2015



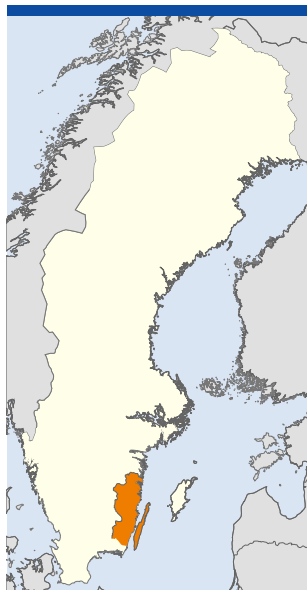
Utomeuropeiska direktinvesteringar per bransch i europeiska regioner 2003-2015

Utländska företag tenderar också att koncentrera sina investeringar till huvudstäder eller storstäder, särskilt inom tjänstesektorn, vilket kan observeras i samtliga nordeuropeiska länder. I Lettland, där företag med utomeuropeiska ägare är många, står de för 7,3 % av alla företag som ligger i områden med övervägande stadsbebyggelse och endast 1,5 % av företagen belägna på landsbygden. I Danmark står de för cirka 0,5 % av företagen på landsbygden, i motsats till 1,5 % i städerna. I andra nordliga medlemsländer (Estland, Finland, Norge, Sverige) och Litauen överstiger inte andelen utomeuropeiskt-ägda företag 0,1 %. Bevisen EPSON för fram tyder på att spillover-effekten av utländska direktinvesteringar (FDI) uppstår i olika kanaler i olika typer av regioner. I stadsområden, där befolkningstätheten är som högst, verkar spillover-effekten drivas av såväl branschkanaler, till exempel arbetarrörelser och konkurrens, som av branschhandel, genom kund- och leverantörsförbindelser mellan utländska och lokala företag. I landsbygdsområden tycks spillover-effekten endast uppstå inom industrin, vilket är förenligt med en relativt låg densitet och en lägre grad av ekonomisk diversifiering.

Utländska företags bidrag till den regionala ekonomins övergripande utveckling och konkurrenskraft underlättas genom samarbete mellan lokala och utländska företag. För optimering av de produktivetsfördelar som kommer från utländska direktinvesteringar (FDI) krävs att politiska riktlinjer kring utländska direktinvesteringar (FDI) integreras i den regionala utvecklingspolitiken och utgör en integrerad del av det breda utbud av verktyg som tillämpas i regionen för att skapa konkurrensfördelar. Sådana initiativ ska inriktas till att integrera företag i det lokala näringslivet, till exempel genom att arrangera evenemang som för samman människor från olika sektorer och typer av företag, organisera rundabordssamtal för att bevaka utländska företags investeringsprioriteringar och på ett mer allmänt plan stödja nätverksinsatser på regional nivå. Att erbjuda efterhandsstöd till redan etablerade företag genom regelbundna kontakter och samråd är också viktigt eftersom det potentiellt kan komma att stimulera deras expansion, öka deras kännedom om effekten av utländska direktinvesteringar (FDI) och bygga ett starkt regionalt "varumärke".

Övergång till grön ekonomi

Ett antal landsbygdsområden i norra Europa har lyckas med omvandlingen att gå från att driva koldioxidintensiv företagsverksamhet till en ekonomi med låga koldioxidutsläpp. De utnyttjar nya möjligheter till följd av en ökad miljömedvetenhet tillsammans med tillämpning av principer för cirkulär ekonomi för återvinning av jordbruksavfall, biobränsle och biomassa samt ekoturism.



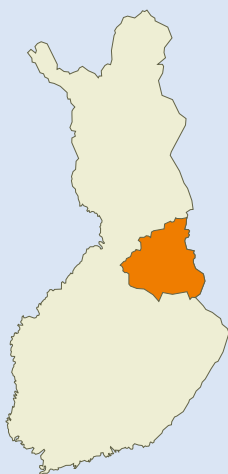
Kalmar län, ett av de många europeiska landsbygdsområden som står inför en befolkningsminskning, har utformat en tillväxtstrategi som syftar till att optimera länets huvudtillgångar för en hållbar utveckling. Strategin fokuserar på grön ekonomi genom att främja skapandet av miljödrivna företag. Länet drar nytta av en stark småföretagarkultur (ca 90 % av länets alla företag har färre än 10 anställda), omfattande kunskap om klimat- och energifrågor (67 % av energiproduktionen i Kalmar län är fossilfri) samt en levande landsbygd med betydande naturresurser och höga kultur- och miljömässiga värden. Tillsammans med angränsande län har Kalmar utvecklat en gemensam strategi för den Småländska träindustrin, "Träregion Småland", med syfte att stärka innovation inom skogsindustrin och öka träindustrins attraktivitet för den yngre generationen.

Hantering av minskad befolkning på landsbygden

Avfolkning och marginalisering av landsbygden är ett växande fenomen i norra Europa. För att bemöta dessa trender har beslutsfattare i huvudsak två politiska hävstänger: (1) 'satsa på tillväxt' – omvända avfolkningstrender och stimulera befolkningstillväxt; (2) 'hantera nedgången' – acceptera befolkningsminskning och anpassa sig till dess ekonomiska och sociala konsekvenser.



Den parlamentariska rapport som producerades 2017, baserat på utredningen med titeln 'För Sveriges landsbygder – en sammanhållen politik för arbete, hållbar tillväxt och välfärd', redogjorde för behovet av att utveckla ett mer integrerat och holistiskt tillvägagångssätt för den nationella landsbygdspolitiken. I rapporten beskrivs tre övergripande mål för att utveckla en sammanhållen landsbygdsstrategi, som omfattar: 1) Likvärdiga förutsättningar för medborgare att bo, arbeta och leva i landsbygderna; 2) Öka landsbygdernas förmåga att ta till vara förutsättningarna för företagsamhet och sysselsättning på ett långsiktigt hållbart sätt; 3) Öka landsbygdernas möjligheter att bidra till en positiv utveckling av samhällsekonomin. Rapporten ger ett antal mer fokuserade rekommendationer, vilka betonar behovet för företag i glesbygdsområden att integrera med lokala, nationella och globala aktörer. Detta uppnås genom att öka den finansiering som är tillgänglig för företag, utveckla goda möjligheter till digital kommunikation och skapa starkare nätverk med forskningsorgan och innovationscentra. En förbättrad tillgång till arbetsmarknaden och kvalificerad arbetskraft är grundläggande förutsättningar. Detta uppnås genom ökade investeringar i kompetenscenter, omlokalisering av arbeten inom den offentliga sektorn till landsbygdskommuner, samt genom att erbjuda kvalificerade arbetstagare incitament att flytta till landsbygden genom sänkta studielån och enkel tillgång till tjänster av allmänintresse för att förbättra livskvaliteten.



En åldrande befolkning kan rent av omvandlas till en ekonomisk möjlighet, vilket framgår av ett mycket originellt initiativ från Ristijärvi kommun, i det avlägsna området Kainuu (Finland). Staden har inrättat ett kompetenscenter, kallat Seniorpolis, vilket utvecklar affärsverksamheter som främjar möjligheter till ökat välbefinnande och höjd livskvalitet hos kommunens pensionärer. Affärsverksamheterna fokuserar på bostäder, utbildning, lärande och omsorg. Genom samarbete med universitet, forskningsinstitut och tekniska högskolor främjas kunskap och affärsidéer för olika tjänster riktat till de äldre och fungerar som ett pilotområde för att testa ny teknik och de produkter som ska erbjudas. Målet är att göra Seniorpolis till ett lönsamt företag som specifikt tar hand om de äldre medborgarnas behov och som potentiellt kan locka till sig yngre arbetstagare och familjer.

Seniorpolis har framhållits som en bästa praxis av OECD i deras granskning av den Finska landsbygdspolitiken genomförd 2008.

ESPON



EUROPEAN UNION

Co-financed by the European Regional Development Fund

Inspire Policy Making with Territorial Evidence

espon.eu



ESPON 2020

ESPON EGTC

4 rue Erasme, L-1468 Luxembourg

Grand Duchy of Luxembourg

Phone: +352 20 600 280

Email: info@espon.eu

www.espon.eu

The ESPON EGTC is the Single Beneficiary of the ESPON 2020 Cooperation Programme. The Single Operation within the programme is implemented by the ESPON EGTC and co-financed by the European Regional Development Fund, the EU Member States and the Partner States, Iceland, Liechtenstein, Norway and Switzerland.

Disclaimer:

The content of this publication does not necessarily reflect the opinion of the ESPON 2020 Monitoring Committee.

ISBN: 978-99959-55-38-0

© ESPON 2018

Reproduction is authorised provided that the source is acknowledged and a copy is sent to the ESPON EGTC.

Editorial team: Vassilen Iotzov, ESPON EGTC; INOVA+

Published in October 2018