

ESP N



EIROPAS SAVIENĪBA

Līdzfinansējums no Eiropas Reģionālās attīstības fonda

Teritoriālu pierādījumu izmantošana politikas veidošanai

DARBA DOKUMENTS

Vai mūsu dzīve ir pietiekami laba?

Dzīves kvalitātes novērtēšana teritoriālā skatījumā nolūkā atbalstīt labāku nākotni it visur un tuvināt Eiropu tās iedzīvotājiem

GALVENIE POLITIKAS VĒSTĪJUMI

• Faktoriem, kas sniedz labas dzīves iespēju konkrētā vietā dzīvojošajiem, ir liela nozīme

Izmērīt labu dzīvi veicinošos faktoros — labu pajumti, veselību, izglītību, mobilitāti, digitālo infrastruktūru, darba un patēriņa iespējas, kā arī sociālās un kultūras norises — ir pirmais politikas veidotāju uzdevums, lai uzlabotu teritoriālo dzīves kvalitāti (TDzK) ikvienā vietā.

• Personīgā labbūtība ir izmērāma

Dzīvē svarīga ir labas veselības uzturēšana, labbūtība un personīgo vēlmju piepildīšana. Otrs svarīgais politikas veidotāju uzdevums ir izmērīt iedzīvotāju dzīves uzturēšanas un labbūtības līmeni, izmantojot objektīvus un subjektīvus rādītājus un integrējot pieeju, kuras centrā ir iedzīvotāji.

• Kopienas labbūtība ir svarīgs faktors dzīves kvalitātes mērīšanai

TDzK mērīšanas procesā ir svarīgi ņemt vērā piederības izjūtu un to, cik ļoti iedzīvotāji uzticas cits citam un iestādēm. Kopienas labbūtība ir nozīmīga joma TDzK koncepcijā un atbalsta iekļaujošu nākotni it visur.

• Ekoloģiskā labbūtība ir būtisks faktors dzīves kvalitātes uzlabošanai

Dzīvošana saskaņā ar dabu ir svarīgs priekšnosacījums ilgtspējīgai nākotnei ikvienā vietā. Lai to nodrošinātu, līdztekus personīgajai un kopienas labbūtībai nepiecie-

šams mērīt arī “ekoloģisko” labbūtību, izmantojot jaunus vides rādītājus, kas palīdz uzraudzīt ekosistēmu veselību un noturību pilsētās un lauku teritorijās.

• Mēs iegūstam to, ko izmērām

TDzK mērīšana ir vajadzīga ne tikai ekspertiem un politikas veidotājiem. Ņemot vērā, ka “mēs iegūstam to, ko izmērām”, politikas veidotājiem, lai pamatotu TDzK rādītāju izmantošanu, ir jājauc iedzīvotājiem, ko viņi vēlas dzīvēt. TDzK tiks mērīta, projekta procesā iesaistot iedzīvotājus. To sauc par uz iedzīvotājiem vērstu pieeju, un tā tika ierosināta, pamatojoties uz pilotprojekta pieredzi, kas gūta TDzK mērīšanas “dzīvajās laboratorijās” dažādos Eiropas reģionos.

• Dzīves kvalitāte ir jāintegrē teritoriālās plānošanas praksē dažādos ģeogrāfiskajos līmeņos un dažādās politikas jomās

Tā kā TDzK ir saistīta ar personīgo, sociālekonomisko un ekoloģisko sfēru, tā būtu jāiekļauj visās politikas jomās, tostarp nozaru (piemēram, transporta, vides un lauksaimniecības) politikā, kas attiecas uz dažādām jomām. Politikas koordināciju un saskaņotību var panākt, integrējot TDzK mērīšanu teritoriālās plānošanas praksē dažādos teritoriālajos līmeņos — valsts, reģionālā un vietējā —, izmantojot dzīves kvalitātes mērķus un rādītājus, lai uzraudzītu politikas īstenošanu un rezultātus noteiktā teritorijā.

1. Ievads un politikas konteksts

Pēdējo gadu laikā ir notikušas diskusijas par to, kā izmērīt dzīves kvalitāti un kā dzīves kvalitātes rādītāji var papildināt ekonomiskos un sociālos rādītājus, lai novērtētu teritoriālo attīstību. Patiešām, progresa novērtēšana, izmantojot tikai iekšzemes kopproduktu (IKP) vai ienākumu rādītājus, nav pietiekama, lai pievērstos visiem jautājumiem, kas ir svarīgi cilvēku dzīvē. Dzīves kvalitātes uzlabošana ir svarīgs mērķis dažādu mērogu politikas veidotājiem, un tas ir ieguvis lielāku nozīmi politikas darba kārtībā līdz ar augošām prasībām pēc iedzīvotāju līdzdalības politiskajā procesā.

Eiropas līmenī atsauces uz dzīves kvalitāti ir ietvertas vairākos politikas dokumentos: daži piemēri ir kohēzijas ziņojumi, Eiropas Savienības (ES) pilsētprogramma un Teritoriālās attīstības programma 2030. gadam. Dzīves kvalitāte ir minēta *Septītajā kohēzijas ziņojumā* saistībā ar sociālo progresu, pilsētu ekosistēmām un zaļo infrastruktūru, kā arī labu pārvaldību. ES pilsētprogramma tiecas uzlabot dzīves kvalitāti pilsētu teritorijās, izmantojot integrētu un koordinētu pieeju. Dzīves kvalitāte ir minēta arī teritoriālās attīstības programmā kā viena no jomām, kurās ir jārikojas, lai uzlabotu iedzīvotāju labklājību: “[Visas sabiedriskās politikas] ir plašākas un aptver ne tikai ekonomikas sniegumu, dzīves līmeni un materiālos aspektus, bet arī piekļuvi kvalitatīviem sabiedriskajiem pakalpojumiem, pārvietošanās brīvību un veselīgu, noturīgu un kvalitatīvu arhitektūru un būvēto vidi. Tās aptver arī teritoriālo dimensiju, sākot no atšķirībām starp pilsētu rajoniem, tādām kā sociālā atstumtība un nabadzība pilsētās, līdz atšķirībām starp reģioniem un valstīm.”

Kopumā dzīves kvalitāte dažādos reģionos Eiropā ievērojami atšķiras, un reģionālās atšķirības Eiropas valstu iekšienē var būt lielākas nekā atšķirības, kas konstatētas dažādu valstu starpā.

Līdz šim mūsu personīgo panākumu un dzīves kvalitātes novērtēšanai izmantoja ienākumu līmeni un dzīves līmeni. Tomēr, palielinoties pierādījumiem un izpratnei par klimata pārmaiņām un sabiedrības problēmām, vienādojums, kas saista izaugsmi, labklājību un dzīves kvalitāti, ir pārskatīts, lai mazinātu nevienlīdzību un kaitīgo ietekmi uz vidi. Tagad Covid-19 uzliesmojuma dēļ mēs visi saskaramies ar jaunām, būtiskām problēmām, kas ietekmē mūsu dzīves kvalitāti. Iespējamās pārmaiņas mūsu dzī-

vesveidā ir daudzveidīgas, jo šī krīze nav saudzējusi nevienu teritoriju un tai ir bijusi nevienmērīga ietekme globālā un vietējā līmenī. Kā mēs redzam, pandēmija var būtiski mainīt to, kā mēs pulcējamies un sadalām telpu, kā arī mainīt veidu, kā tiek organizētas un plānotas pilsētas, lai tās būtu noturīgākas. Kā minēts Teritoriālās attīstības programmā 2030. gadam, Eiropa ne tikai saskaras ar būtiskām ekonomiskām, sociālām un vides problēmām, bet tai ir arī lielas iespējas uzlabot dzīves apstākļus visās vietās un visiem cilvēkiem. Šī krīze sniedz iespēju uzlabot mūsu attiecības ar dabu un sasniegt Eiropas zaļā kursa mērķus attiecībā uz klimatneitralitāti un vides aizsardzību. Reģionu komitejas (Vides, klimata pārmaiņu un enerģētikas komisijas) 2021. gada darba plānā norādīts, ka vietējo un reģionālo politikas veidotāju galvenā prioritāte ir nodrošināt, ka “vides un klimata politika ir mūsu labākais palīgs (...) ilgtspējīgas atveseļošanas stratēģiju formulēšanā un (...), ņemot vērā katras teritorijas ģeogrāfiskās un sociālās īpatnības”, neatstājot novārtā nevienu cilvēku un nevienu reģionu. Patiešām, pašreizējā krīze izgaismo, cik svarīgi ir nodrošināt teritoriju lielāku noturību krīzes situācijās — veselības, sociālo un ekonomisko faktoru ziņā — un nepieciešamību pēc labākas saiknes starp veselību un vidi.

Šis darba dokuments ir nozīmīgs ieguldījums — tas sniedz dzīves kvalitātes mērīšanas metodiku ar uz vietu balstītu un uz iedzīvotājiem vērstu pieeju. Šīs pieejas pamatā ir *ESPON* lietišķās pētniecības projekta “Dzīves kvalitātes mērījumi un metodika” rezultāti un jaunākās literatūras pārskats, un tajā tiek ņemti vērā pašreizējie Eiropas politikas procesi, jo īpaši Eiropas Savienības Padomes prezidentvalsts Slovēnijas prioritātes. Tajā aplūkota *ESPON* izstrādātā teritoriālās dzīves kvalitātes (TDzK) koncepcija un paskaidrots, kā to piemērot jebkurai vietai; atkarībā no analīzes ģeogrāfiskā mēroga, tā var būt viena māja vai ēka, apkaime, pilsēta vai plašāka teritorija (apgabals, reģions, valsts vai visa Eiropas teritorija). Šī pieeja arī ierosina līdzdalības procesu, lai nodrošinātu, ka dzīves kvalitātes mērījumus atzīst arī paši iedzīvotāji, jo tie atspoguļo viņu dzīves vajadzības un gaidas. Šis darba dokuments ir paredzēts, lai informētu un iedvesmotu politikas veidotājus un ieinteresētās puses par to, kā izmantot un integrēt dzīves kvalitātes standartus politikas procesos dažādos līmeņos.

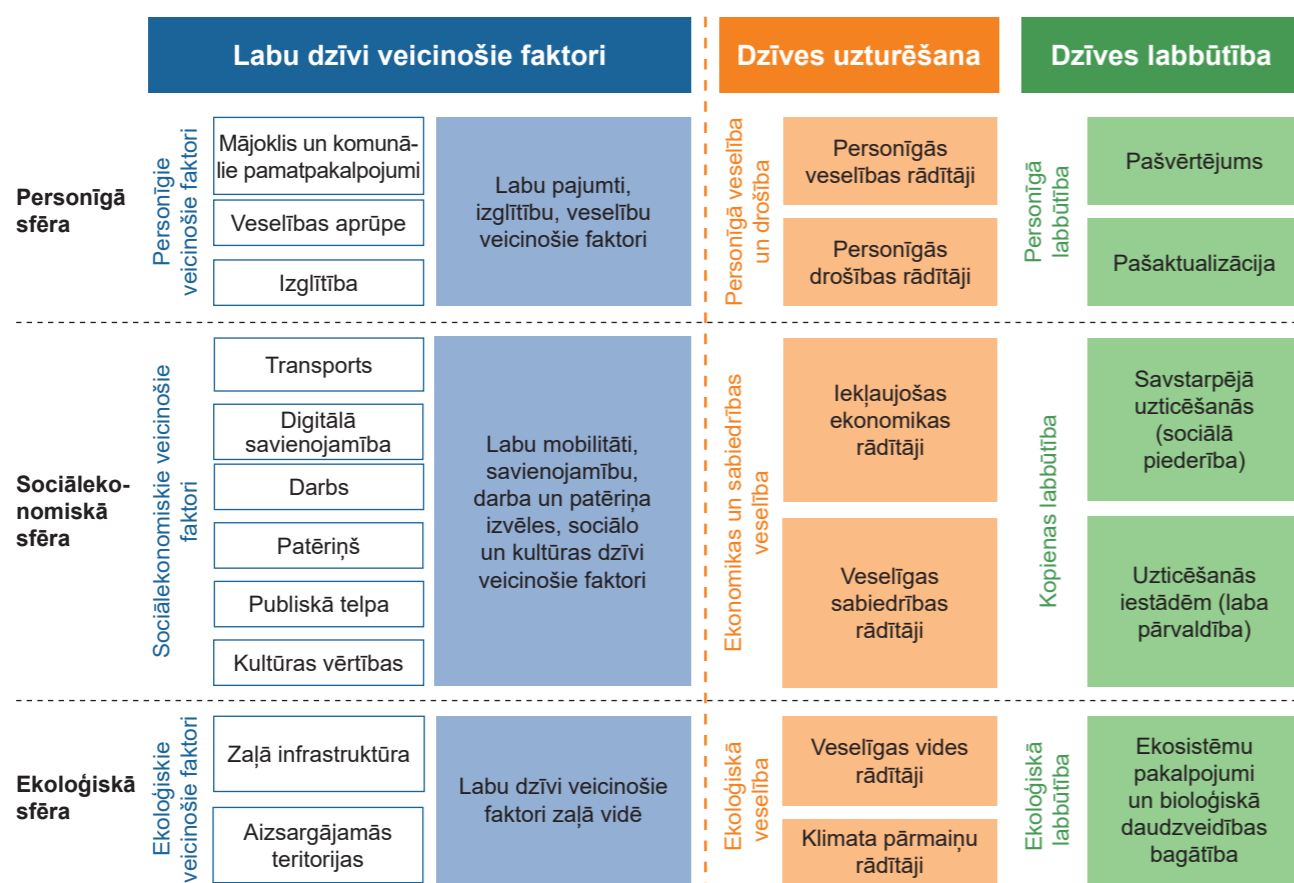
2. Kas ir teritoriālā dzīves kvalitāte un kā tā būtu jābūtu?

2.1. Vai šis jēdziens ir universāls un piemērojams dažādos teritoriālajos mērogos? Kādas ir izplatītākās mērījumu jomas?

Teritoriālā dzīves kvalitāte ir "dzīvu būtnu spēja izdzīvot un attīstīties kādā vietā, pateicoties ekonomiskajiem, sociālajiem un ekoloģiskajiem apstākļiem, kas atbalsta dzīvi šajā vietā" (ESPON, 2021).

Lai šo koncepciju varētu izmantot praksē, ESPON izstrādāja teritoriālās dzīves kvalitātes konceptuālo shēmu, kas ietver trīs dimensijas: labu dzīvi veicinošie faktori, dzīves izdzīvošanas pamatvērtības ("uzturēšana") un dzīves labbūtība. Šīs dimensijas aptver trīs sfēras — personisko, sociālekonomisko un ekoloģisko —, tādējādi veidojot dzīves kvalitātes mērīšanas jomu un apakšjomu matricu (1. attēls). Visbeidzot, mērījumu shēmas trīs vertikālās dimensijas var sagrupēt divos pīlāros: dzīves kvalitāti veicinošie faktori (pirmā dimensija) un dzīves kvalitātes rezultāti (pārējās divas dimensijas).

1. attēls ESPON TDzK konceptuālā shēma



DZĪVES KVALITĀTI VEICINOŠO FAKTORU PĪLĀRS | DZĪVES KVALITĀTES REZULTĀTU PĪLĀRS

Avots: ESPON 2021

Pirmajā pīlārā ietilpst tādi personīgajai sfērai piederīgi dzīves kvalitāti veicinošie faktori kā laba pajumte, izglītība un veselība, ko mēra, izmantojot rādītājus par pieejamību, sasniedzamību un cenas ziņā pieņemamiem mājokļiem, komunālo pamatpakalpojumiem, izglītības un veselības aprūpes pakalpojumiem konkrētajā teritorijā. Sociālekonomiskajā sfērā dzīves kvalitāti veicinošie faktori ietver labu mobilitāti, digitālo savienojamību, darba un patēriņa iespējas, kā arī sociālās un kultūras norises teritorijā. Visbeidzot, ekoloģiskajai sfērai piederīgi labu dzīvi veicinošie faktori ietver zaļās vides pieejamību un uzturēšanu (piemēram, pilsētu parkus un aizsargājamās dabas teritorijas).

Otrajā pīlārā dzīves kvalitātes rezultātus mēra, izmantojot objektīvus un subjektīvus rādītājus, un tie ietver aspektus, kas ir labvēlīgi dzīves uzturēšanai (veselīga personīgā dzīve, iekļaujoša ekonomika un veselīga sabiedrība un vide), kā arī dzīves labbūtības aspektus (personīgo vēlmju piepildījums, kopienas labbūtība un ekoloģiskā labbūtība).

Konceptuālo shēmu teritoriālās dzīves kvalitātes mērīšanai var izmantot dažādos teritoriālajos mērogos, izvēloties rādītājus atkarībā no katrā kontekstā pieejamajiem datiem. Turklāt to rādītāju izvēle, kas atspoguļo katru jomu un apakšjomu, būtu jāpamato ar pārliecinošu argumentāciju un statistiskiem pierādījumiem par to saistību ar mērāmo dzīves kvalitātes aspektu. Jāizvairās izmantot aizstājējvērtības, ja tās ir tikai nedaudz saistītas.

Zinātniskā pamatojība ir pirmais kritērijs, ko piemēro rādītāju izvēlē. Vienlaikus šis process ir jāapstiprina, izmantojot līdzdalības procesu, kurā iesaistīti politikas veidotāji, ieinteresētās puses un iedzīvotāji, lai radītu līdzatbildību. Šī visaptverošā pieeja var nodrošināt gan izvēlēto rādītāju zinātnisko atbilstību, gan to leģitimitāti, tādējādi uzlabojot TDzK mērījumu pieņemšanu un atvieglojot to ieviešanu un izmantošanu dažādās politikas jomās.

2.2. Kādas ir dzīves kvalitātes koncepcijas un mērīšanas atšķirības valsts, reģionālajā un vietējā līmenī? Kādi ir iespējamie kopējie rādītāji?

Lai vizualizētu iepriekš aprakstīto konceptuālo satvaru, tika atlasīti un ievākti dati dažādo TDzK jomu un apakšjomu mērīšanai Eiropā reģionālā līmenī (Statistiski teritoriālo vienību nomenklatūras (NUTS) 3. līmenī). Teritoriālās dzīves kvalitātes rādītāju izvēle Eiropas līmenī (NUTS 3. līmenī), ieskaitot izvēles pamatojumu un katru rādītāja ierobežojumus, ir parādīta 1. pielikumā.

Pieejamo datu identificēšanai tika izmantota dzīves kvalitātes rādītāju kodēšanas sistēma, un tika izstrādāts ESPON TDzK rādītāju informācijas paneļa rīks, lai apkopotu izvēlētos rādītājus un izveidotu saliktus dzīves kvalitātes indeksus. Štks izmantotās metodikas skaidrojums ir sniegts zemāk.

METODIKA TDzK mērīšana

ESPON metodika dzīves kvalitātes mērīšanai reģionālā līmenī (TDzK rādītāju informācijas paneļa metodika) ietver piecus soļus.

1. solis: dzīves kvalitātes rādītāju izvēle. Rādītājiem būtu jāpapildina Eurostat, Ekonomiskās sadarbības un attīstības organizācijas un Apvienoto Nāciju Organizācijas datu kopas, ar kurām vērtē virzību uz ilgtspējīgas attīstības mērķu (IAM) sasniegšanu; tiem būtu jāspēj aptvert reģionālās politikas pasākumu ietekmi, un tiem jābūt ar augstu politisko un komunikācijas vērtību. Ir svarīgi nodrošināt saskaņotību ar pašreizējo politiku un notiekošo darbu šajā jautājumā.

2. solis: datu saskaņošana. Datu saskaņošanu veic, lai padarītu mainīgos lielumus salīdzināmus. Pārāk neproporcionāli sadalījumi tiek transformēti (logaritmiskā un jaudas transformācija). Rādītājus normalizē diapazonā 0–1.

3. solis: dzīves kvalitātes rādītāju svēruma noteikšana. Šobrīd svērumu nosaka, hierarhiski organizējot rādītājus trīs dimensijās, deviņās jomās un 22 apakšjomās. TDzK

rādītāju informācijas paneļa rīks ļauj mainīt katru rādītāju svērumu jomās un apakšjomās, piemēram, pēc apspriešanās ar ekspertu grupām, ieinteresētajām personām vai iedzīvotājiem.

4. solis: rādītāju pārbaude un apstiprināšana. Lai pārbaudītu un apstiprinātu rādītājus, veic jutīguma analīzi ar alternatīviem svērumiem, veic salīdzinājumu ar kompozītindeksiem un citiem sintētiskajiem labklājības rādītājiem (Reģionālās politikas un pilsētpolitikas ģenerāldirektorāta ES sociālā progresa indekss, Hannela dzīves kvalitātes indekss, jaundzimušo paredzamais dzīves ilgums un IKP uz vienu iedzīvotāju), kā arī veic novērtējumu ar ESPON dzīves kvalitātes konsultatīvo grupu. Visbeidzot, tiek ņemtas vērā gadījumu izpētes atziņas, kas vedina uz iespējamām izmaiņām TDzK vispārējā satvarā.

5. solis: rādītāju analīze un vizualizācija. Šo soli veic iteratīvā ciklā ar 3. un 4. soli. Pēc analīzes un vizualizācijas no jauna veic apstiprināšanu un pēc tam atkārtoti kartēšanu un analīzi, līdz rezultāti ir pietiekami pārliecinoši.

TDzK rādītāju informācijas paneļa rīks tiek nodrošināts kā vienkārša lietotne (programmā *Excel*), kas ilustrē izmantoto metodiku. Tas ļauj politikas veidotājiem un citiem lietotājiem izpētīt saistību starp ES reģionu (*NUTS 3* līmeņa reģionu) strukturālajiem apstākļiem un dažādiem dzīves kvalitātes aspektiem. Tas aptver *ESPON* valstis (ES valstis, Islandi, Lihtenšteinu, Norvēģiju, Šveici un Apvienoto Karalisti) un Rietumbalkānu reģionu (Albāniju, Melnkalni, Ziemeļmaķedoniju un Serbiju). Šis rīks ļauj salīdzināt vienu reģionu ar citiem Eiropas reģioniem attiecīgajā gadā, ietverot reģionālās tipoloģijas, piemēram, pilsētu un lauku reģionus. Turpmāk izklāstīti trīs piemēri: Stokholmas (Zviedrija), Ardēšas (Francija) un Volas

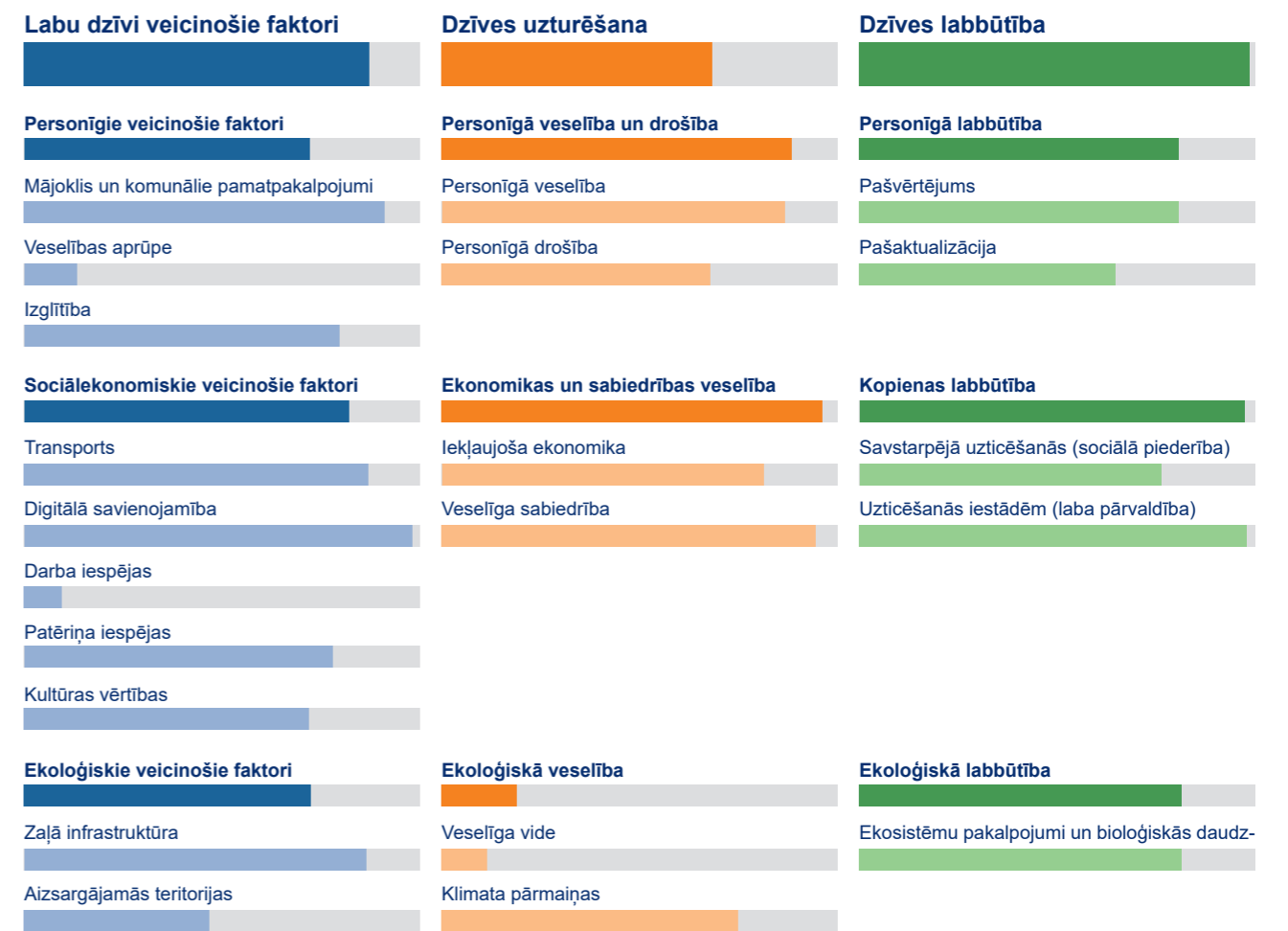
(Grieķija) piemērs (visi reģionālā līmenī, *NUTS 3* līmenī). Rīks var elastīgi izmantot dažādus rādītājus un dažādas svēruma kritērijas, lai aprēķinātu kompozītindeksus atkarībā no dzīves kvalitātes prioritāšu rakstura dažādos teritoriālajos kontekstos. Šo rīku var izmantot arī, lai salīdzinātu dzīves kvalitātes rādītājus dažādos teritoriālajos līmeņos — Eiropas, valsts, reģionālā un vietējā — atkarībā no attiecīgo datu pieejamības. Visbeidzot, rādītāju informācijas paneli var izmantot arī vienā un tajā pašā teritoriālajā kontekstā, lai izmērītu un uzraudzītu dzīves kvalitātes tendences laika gaitā konkrētā reģionā, pilsētā, lauku vai pilsētas teritorijā.

TDzK indeksa salīdzinošā novērtēšana Stokholmā, Zviedrijā (pilsētas reģions)



Teritoriālās dzīves kvalitātes indekss, reģions Eiropas kontekstā

Salīdzinošā pozīcija: 16. vieta no 1442



Eiropas kontekstā Stokholmā ir izcila TDzK (16. vieta starp 1442 *NUTS 3* līmeņa reģioniem). Šis reģions uzrāda ļoti labus rezultātus pamatpakalpojumu pieejamības ziņā, jo īpaši attiecībā uz mājokļu un izglītības pieejamību, labiem digitālo pakalpojumu nosacījumiem un augstu kultūras un komerciālo pakalpojumu un mazumtirdzniecības iespēju pieejamību. Turklāt Stokholma, salīdzinot ar citiem Eiropas reģioniem, ir labā pozīcijā attiecībā uz ekonomikas un sabiedrības veselību un ekoloģisko labbūtību, jo ir noteikti augstāki standarti zaļajai infrastruktūrai.

TDzK indeksa salīdzinošā novērtēšana Ardēšā, Francijā (lauku reģions)



Teritoriālās dzīves kvalitātes indekss, reģions Eiropas kontekstā

Salīdzinošā pozīcija: 250. vieta no 1442



Labu dzīvi veicinošie faktori



Dzīves uzturēšana



Dzīves labbūtība



Personīgie veicinošie faktori



Personīgā veselība un drošība



Personīgā labbūtība



Mājoklis un komunālie pamatpakalpojumi



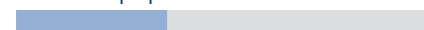
Personīgā veselība



Pašvērtējums



Veselības aprūpe



Personīgā drošība



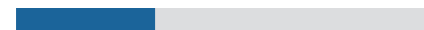
Pašaktualizācija



Izglītība



Sociālekonomiskie veicinošie faktori



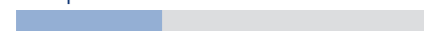
Ekonomikas un sabiedrības veselība



Kopienas labbūtība



Transports



Iekļaujoša ekonomika



Savstarpējā uzticēšanās (sociālā piederība)



Digitālā savienojamība



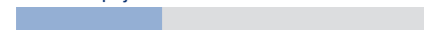
Veselīga sabiedrība



Uzticēšanās iestādēm (laba pārvaldība)



Darba iespējas



Patēriņa iespējas



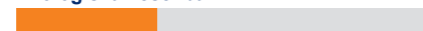
Kultūras vērtības



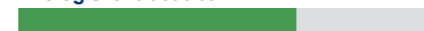
Ekoloģiskie veicinošie faktori



Ekoloģiskā veselība



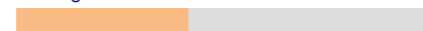
Ekoloģiskā labbūtība



Zaļā infrastruktūra



Veselīga vide



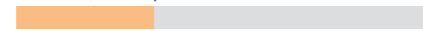
Ekosistēmu pakalpojumi un bioloģiskās daudzveidības saglabāšana



Aizsargājamās teritorijas

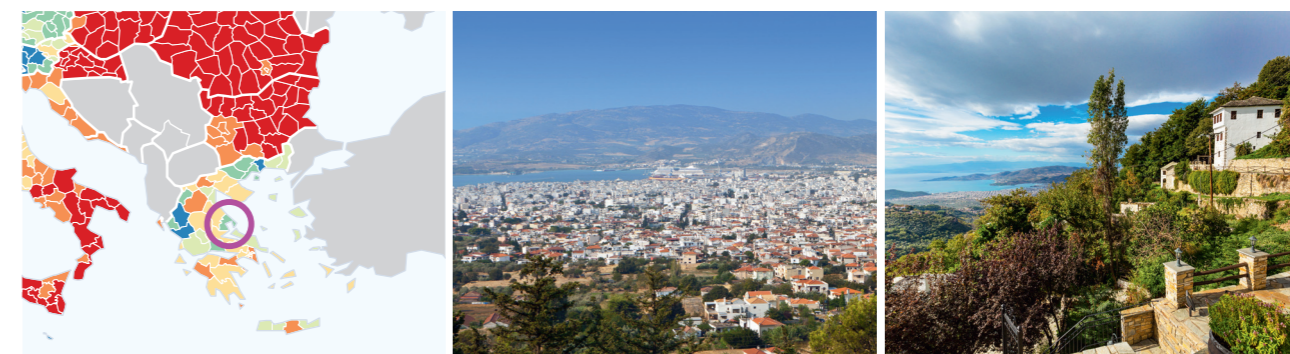


Klimata pārmaiņas



Ardēša ir reģions Francijas dienvidaustrumos. Tas uzrāda izcilu TDzK Eiropas kontekstā (250. vieta starp 1442 NUTS 3. līmeņa reģioniem). Tas ir saistīts ar reģiona labajiem rezultātiem vides jomā un attiecībā uz personīgās veselības un drošības aspektiem (zems slepkavību skaits, mazs satiksmes negadījumos bojāgājušo skaits). Turklāt reģionā ir laba piekļuve pamatpakalpojumiem (veselības aprūpei, izglītībai, mājokļiem, transportam un darbvieta) un laba digitālā savienojamība. Reģionam ir labi rādītāji arī nodarbinātībā, kas ir svarīgākā sociālekonomiskā joma.

TDzK indeksa salīdzinošā novērtēšana Volā, Grieķijā (vidēji blīvi apdzīvots reģions)



Teritoriālās dzīves kvalitātes indekss, reģions Eiropas kontekstā

Salīdzinošā pozīcija: 566. vieta no 1442



Labu dzīvi veicinošie faktori



Dzīves uzturēšana



Dzīves labbūtība



Personīgie veicinošie faktori



Personīgā veselība un drošība



Personīgā labbūtība



Mājoklis un komunālie pamatpakalpojumi



Personīgā veselība



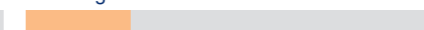
Pašvērtējums



Veselības aprūpe



Personīgā drošība



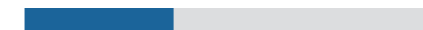
Pašaktualizācija



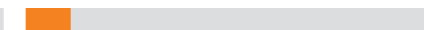
Izglītība



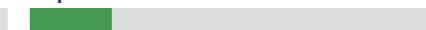
Sociālekonomiskie veicinošie faktori



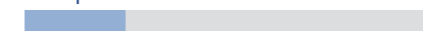
Ekonomikas un sabiedrības veselība



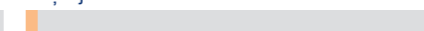
Kopienas labbūtība



Transports



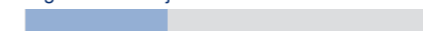
Iekļaujoša ekonomika



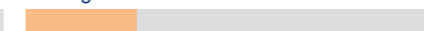
Savstarpējā uzticēšanās (sociālā piederība)



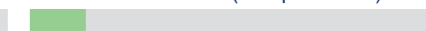
Digitālā savienojamība



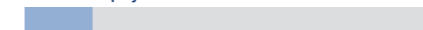
Veselīga sabiedrība



Uzticēšanās iestādēm (laba pārvaldība)



Darba iespējas



Patēriņa iespējas



Kultūras vērtības



Ekoloģiskie veicinošie faktori



Ekoloģiskā veselība



Ekoloģiskā labbūtība



Zaļā infrastruktūra



Veselīga vide



Ekosistēmu pakalpojumi un bioloģiskās daudzveidības saglabāšana



Aizsargājamās teritorijas



Klimata pārmaiņas



Eiropas kontekstā Volā ir laba TDzK (566. vieta starp 1442 NUTS 3. līmeņa reģioniem), kas ir virs Eiropas vidējā rādītāja. Volas rādītāji ir vājāki attiecībā uz ekonomisko sniegumu un aspektiem, kas saistīti ar sociālo neaizsargātību, piemēram, to cilvēku skaitu, kas pakļauti nabadzības riskam. Šis reģions ir saskāries arī ar bezdarba problēmām, bet tam ir labi rādītāji tādās jomās kā pakalpojumu sniegšana (veselības aprūpe un izglītība), sociālās saiknes un savstarpējā uzticēšanās, ekoloģiskā veselība un ainava. Turklāt tam ir ļoti labs dabas un kultūras mantojums.

2.3.

Kāda ir dzīves kvalitāte Eiropā? Kādi modeļi parādās dažādās dzīves kvalitātes dimensijās? Kādi ir mana reģiona rādītāji salīdzinājumā ar Eiropas un valsts rādītājiem?

1. kartē ir parādīta dzīves kvalitātes teritoriālā dimensija Eiropā (kopējais TDzK kompozītindeks) reģionālā līmenī. Vienā kompozītindeksā apvienoti dzīves kvalitāti veicinošie faktori (apstākļi, kas pastāv teritorijā un kas uzlabo dzīves kvalitāti), dzīves kvalitātes uzturēšanas aspekti (no iedzīvotāju pieredzes saistībā ar veselīgu personīgo dzīvi, veselīgu ekonomiku un veselīgu vidi) un dzīves labbūtības rādītāji (no iedzīvotāju pieredzes saistībā ar personīgo vēlmju piepildījumu, kopienas labbūtību un ekoloģisko labbūtību).

Karte parāda augstu dzīves kvalitātes līmeni Ziemeļvalstīs, jo īpaši Norvēģijā, Zviedrijā un Islandē, kā arī Somijā un Dānijā. Reģionos, kas atrodas valstīs tradicionāli visvairāk urbanizētajā zonā (t. s. "zilā banāna" zonā), arī ir labi dzīves kvalitātes rādītāji, jo īpaši reģionos Dienvidrietumvācijā, Šveicē, Austrijas rietumu daļā, Nīderlandē un Apvienotajā Karalistē. Kopumā rezultāti zināmā mērā atspoguļo centra un perifērijas modeli, ko galvenokārt sekmē ekonomiskie rādītāji, kuri saistīti ar veselības aprūpi, izglītību un darba tirgu Eiropas reģionos.

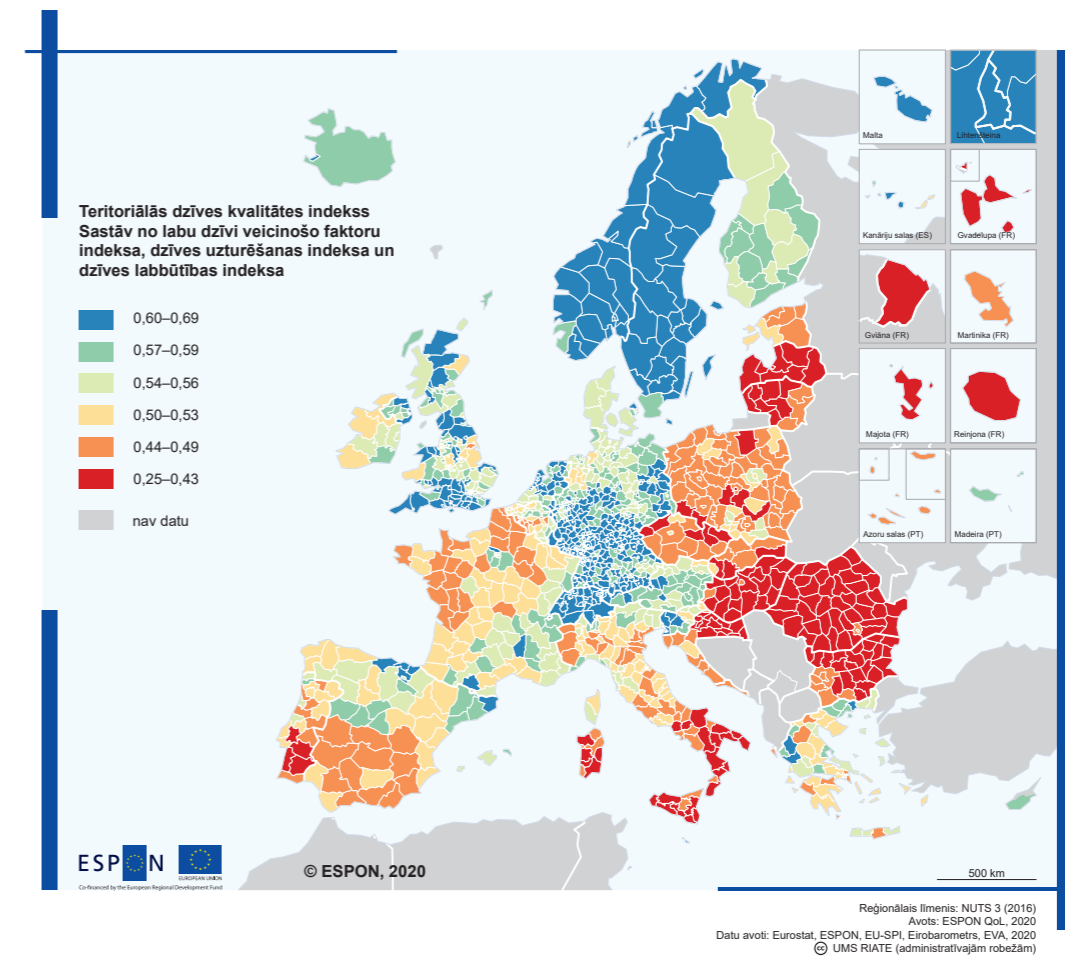
Interesanti, ka salīdzinoši augsta dzīves kvalitāte ir konstatēta vairākos reģionos pie Vidusjūras: Basku zemē, Kantabrijā, Katalonijā, Madridē un vairākās Kastīlijas un Leonas daļās Spānijā; Austrummaķedonijā un Ēpeirā attiecīgi Grieķijas ziemeļaustrumos un ziemeļrietumos; Maltā un Kiprā; Ligūrijā, Friuli un Trento Itālijas ziemeļu piekrastes reģionos; Slovēnijā; Ronas ielejā, Francijas Alpos un Oksitānijas reģionā Francijas dienvidaustrumu daļā.

Kopumā galvaspilsētu reģionos un lielpilsētās, piemēram, Parīzē un Briselē, dzīves kvalitātes rādītāji ir labāki, turklāt līdzās tām Varšava un Krakova uzrāda labākus rādītājus nekā lielākā daļa pilsētu Polijā, Lisabona, Portu, Prāga, Bratislava, Viļņa un Zagreba.

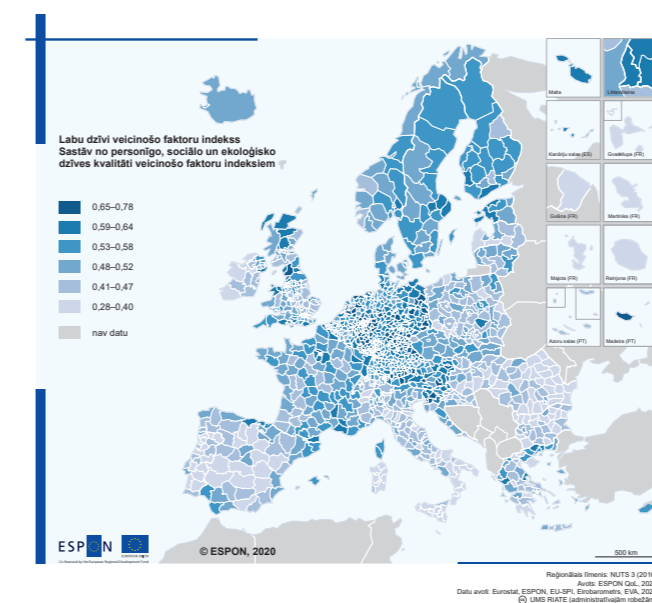
Papildus kopējai kartei ir atsevišķas kartes (2.–4. karte), kas ilustrē situāciju Eiropā attiecībā uz katru dzīves kvalitātes dimensiju: labu dzīvi veicinošiem faktoriem, dzīves uzturēšanu un dzīves labbūtību. Vairākiem nomaļiem reģioniem un dienvidu reģioniem ir labi rādītāji vides jomā (piemēram, ekoloģiskās labbūtības un zaļās infrastruktūras ziņā) un dzīves uzturēšanas un dzīves labbūtības subjektīvajos aspektos (tādos kā savstarpējā uzticēšanās un pašvērtējums). Tomēr labais sniegums šajās apakšjomās nevar pilnīgi kompensēt zemākus rādītājus, kas saistīti ar sociālekonomiskajiem apstākļiem. Dažiem lauku reģioniem un vidēji blīvi apdzīvotiem reģioniem ir labi vispārējie rādītāji, pateicoties sniegumam vides jomās; šādi reģioni ir, piemēram, Ardēšas reģions (uz dienvidiem no Lionas) un Kantabrija (Spānijas ziemeļos).

Kartes jāinterpretē piesardzīgi. Šīs Eiropas kartes reģionālā līmenī (*NUTS 3* līmeņa reģioni) ietekmēja ierobežotais statistikas datu klāsts, kas bija pieejams pirmajam izmēģinājumam, un — dažos gadījumos — nevienmērīgā datu kvalitāte. Īpaši jāņem vērā, ka vides rādītāju un subjektīvo rādītāju ierobežotā pieejamība saistībā ar dzīves uzturēšanas un labbūtības TDzK aspektiem nozīmē, ka, interpretējot tendences Eiropas līmenī, ir jāievēro papildu piesardzība. Tomēr nevar noliegt, ka kartes ir ļoti labs uzskates līdzeklis, kas demonstrē, kā jāpiemēro konceptuālais satvars, un izceļ datu nepilnību sekas; tādējādi tās var pamudināt uzlabot datu vākšanu, lai padarītu dzīves kvalitātes salīdzinājumus uzticamākus. Turklāt šādi ierobežojumi neattiecas uz rādītāju informācijas paneļa izmantošanu vietējā līmenī attiecībā uz Barselonu, Velsu un Vīni, jo vietējā līmenī bija pieejams plašs detalizētu datu klāsts, kas tika izmantots rīkā.

1. karte Dzīves kvalitāte Eiropā reģionālā līmenī (*NUTS 3* līmenis)



2. karte Labu dzīvi veicinošo faktoru indekss (teritoriālie apstākļi, kas veicina dzīves kvalitāti) Eiropā reģionālā līmenī (*NUTS 3* līmenis)

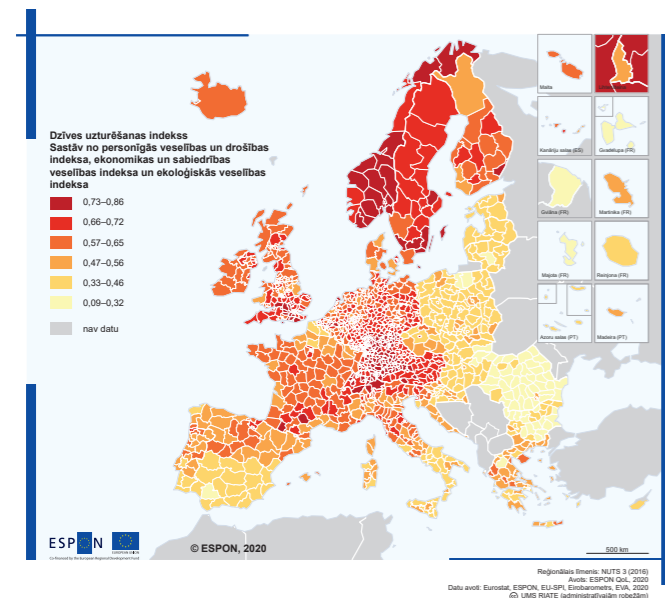


Dzīves kvalitāti veicinošo faktoru dimensija atspoguļo atšķirības, kas atkarīgas no reģionu pieejamības vai attālinātības. Mazapdzīvotas teritorijas, iekšējās perifērijas un teritorijas ar zemu pieejamību, galvenokārt Spānijā, Itālijā, Rumānijā, Bulgārijā un dažos Grieķijas, Francijas un Polijas reģionos, šķiet, Eiropas kontekstā uzrāda sliktākus rādītājus.

Kopumā dzīves kvalitāti veicinošie faktori sniedz priekšroku pilsētu un centrālajiem reģioniem, nevis nomaļiem lauku apvidiem un mazapdzīvotām teritorijām. Šajā dimensijā novērotie modeļi ir saistīti ar dažādiem teritoriālajiem apstākļiem Eiropas reģionos, piemēram, darba iespējām. Tāpēc situācijas Eiropas valstīs ir ļoti atšķirīgas, un dažos reģionos rādītāji ir labi, bet citi atpaliek.

3. karte

Dzīves uzturēšanas indekss (veselīga personīgā dzīve, veselīga ekonomika un veselīga vide) Eiropā reģionālā līmenī (NUTS 3. līmenis)



Eiropas reģionos ir vērojama liela situāciju dažādība un atšķirības dzīves uzturēšanas dimensijā. Vislabākie rādītāji šajā dimensijā galvenokārt ir šādos reģionos: Vācijas dienvidos, Šveicē un Austrijā, kā arī Anglijas dienvidos (Apvienotā Karaliste), Norvēģijā, Zviedrijā (Svēlande, Smolande un Skone) un Somijā.

Austrumeiropā un Rietumbalkānu valstīs ir konstatēts zems personīgās veselības un drošības līmenis, kura cēlonis ir zems paredzamais dzīves ilgums un augsts nāves gadījumu skaits satiksmes negadījumu un slepkavību rezultātā. Ekonomiskā veselība ir zema Centrāleiropas un Austrumeiropas valstīs, jo īpaši Rumānijā un Bulgārijā, kā arī Vidusjūras reģionā (Spānijā, Itālijā un Grieķijā), un tas liecina par problēmām, kas saistītas ar bezdarbu, darba samaksas atšķirībām starp dzimumiem un sociālajiem aspektiem (augsts nabadzības līmenis, augsts priekšlaicīgas mācību pārtraukšanas līmenis un zems izglītības līmenis).

Visbeidzot, ar vides veselību saistītos rādītājus, šķiet, nosaka gaisa kvalitāte un klimata pārmaiņu ietekme, un lielākās problēmas rodas Nīderlandes, Apvienotās Karalistes, Francijas, Spānijas, Portugāles, Ziemeļitālijas reģionos un izklidētos Centrāleiropas un Austrumeiropas reģionos.

2.4.

Kā, izvēloties rādītājus un definējot dzīves kvalitāti konkrētai teritorijai, var ņemt vērā iedzīvotāju un sabiedrības līdzdalību?

Lai piemērotu TDzK mērīšanas metodiku, ir vajadzīga uz vietu un iedzīvotājiem vērsta pieeja. Tas nozīmē, ka iedzīvotāji¹, eksperti un politikas veidotāji tiek iesaistīti kopīgā lemjumā par to, kādi dzīves kvalitātes aspekti, kāpēc un kā būtu jāizmēra, lai nodrošinātu labu dzīvi. Pieeja ir “uz iedzīvotājiem vērsta”, ja līdzdalības process tiek izmantots, lai iesaistītu iedzīvotājus to rādītāju atlasē, kas attiecas uz viņu dzīvesvietu. Ar šo pieeju dzīves kvalitātes rādītāju kopuma mērķis ir dažādos teritoriālos līmeņos (ES, valsts, reģionālā un vietējā) atspoguļot kopīgu priekšstatu par dzīves kvalitāti. Tomēr rādītāju atlasē dzīves kvalitātes mērīšanai nav vienkārša, jo tai ir jāatspoguļo šajā procesā iesaistīto iestāžu, pētnieku, privāto uzņēmumu, pilsoniskās sabiedrības organizāciju un iedzīvotāju vērtības un prioritātes. Šajā kontekstā ir būtiski iesaistīt pilsonisko sabiedrību, lai nodrošinātu

vārda brīvību un dotu iespēju iedzīvotājiem gūt lielāku ietekmi attiecībā uz politikas lēmumiem, kas ietekmē dzīves kvalitāti. Lai veicinātu dzīves kvalitātes mērījumu plašu un pamatotu izmantošanu, ir jācenšas paplašināt vietējo pieredzi, veidojot Eiropas vidi dzīves kvalitātes politikas inovācijām, piemēram, izveidojot TDzK “dzīvo laboratoriju” tīklu, lai īstenotu šo pieeju dažādos Eiropas reģionos un pilsētās².

“Dzīvās laboratorijas” koncepciju (sākotnēji radīta uzņēmējdarbības vajadzībām) var piemērot arī politikas inovācijām. Būtībā tas ir tāpat kā uztvert TDzK mērīšanu kā produktu, pakalpojumu vai lietojumu, ko publiskais sektors (attiecinīgās iestādes un statistikas aģentūras) nodrošina tiešā sadarbībā ar privāto sektoru, trešo sektoru un iedzīvotājiem (piemēram, iesaistot nejausi izvēlētas grupas kopīgā izstrādē un izvērtēšanā). TDzK “dzīvo laboratoriju” radītā vērtība būs plašāka nekā uzņēmējdarbības vidē aplūkots saimnieciskais izdevīgums, piemēram, “teritoriālās ilgtspējas vērtība” ietver visus vērtības veidus, kas nosaka iedzīvotāju veselību un labklājību ne tikai īstermiņā, bet arī ilgtermiņā.

3.

Pārdomas par Covid-19 un tā ietekmi uz dzīves kvalitāti Eiropā un tās reģionos

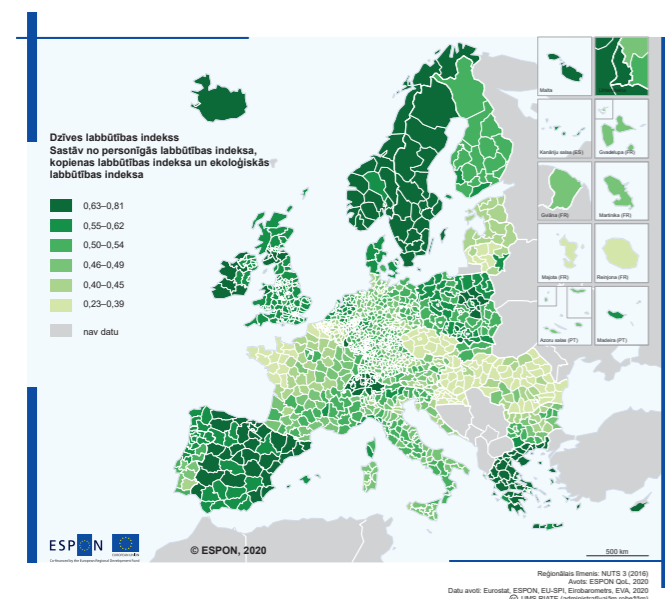
Covid-19 uzliesmojums ir skaidri parādījis, ka dzīve ir ne tikai jautājums par izaugsmi un labbūtību, bet arī par izdzīvošanu. Kopš 2020. gada marta pandēmija ir satricinājusi būtiskākos cilvēku dzīves kvalitātes pamatus. Lai gan vēl ir pārāgrī izdarīt galīgos secinājumus par pandēmijas ietekmi uz dzīves kvalitāti, tomēr var izdarīt divus galvenos secinājumus. Pirmkārt, pandēmija ir būtiski ietekmējusi visus dzīves kvalitātes aspektus. Primārais dzīves kvalitātes pīlārs “laba dzīve” ir izrādījis ļoti svarīgs krīzes risināšanai: mājokļu kvalitāte, piekļuve sabiedriskajiem pakalpojumiem (jo īpaši veselības aprūpes pakalpojumiem un digitālajai savienojamībai) un zaļās infrastruktūras pieejamība ir bijuši galvenie aspekti, lai nodrošinātu dzīves kvalitātes saglabāšanu laikā, kad pandēmijas dēļ noteikti pārvietošanās ierobežojumi. Turklāt ieguldījumi šajos sektoros tagad tiek uzskatīti par

vitāli svarīgiem, lai turpmākajos mēnešos un gados veidotu drošāku un labāku dzīvi ikvienam. Otrkārt, krīze ir pievērsusi sabiedrības un politisko uzmanību vajadzībai uzlabot un nodrošināt labu dzīves kvalitāti teritoriālā līmenī un parādījusi, kuras jomas ir svarīgas, lai nodrošinātu apkaimju un teritoriju lielāku noturību veselības, sociālās vai ekonomiskās krīzes apstākļos. Šo informāciju nākotnē var izmantot, lai izveidotu informācijas paneli par faktoriem, kas ir būtiski pandēmijas krīžu vai citu teritoriālu satricinājumu (piemēram, klimata pārmaiņu seku) pārvarēšanai.

Pamatojoties uz gadījumu izpēti, kas aprakstīta 5. sadaļā, kā svarīgākie Covid-19 pandēmijas ietekmes uz TDzK samazināšanai tiek atzīmēti turpmāk minētie aspekti.

4. karte

Dzīves labbūtības indekss (personīgo vēlmju piepildījums, kopienas labbūtība un ekoloģiskā labbūtība) Eiropā reģionālā līmenī (NUTS 3. līmenis)



Kopumā Vidusjūras reģions un Ziemeļvalstis, kā arī Polija, Apvienotā Karaliste, Īrija un Šveice dzīves labbūtības ziņā uzrāda labus rādītājus. Zemi personīgo labbūtības rādītāji ir vērojami Beļģijā, Francijas ziemeļrietumos un Itālijas daļās, un tie ir plaši izplatīti Centrāleiropas un Austrumeiropas valstīs (izņemot Poliju).

Zemu personīgo labbūtību veicina zems pašvērtējums (kas izpaužas kā augsts pašnāvību skaits un zems iecietības līmenis pret cilvēkiem ar invaliditāti), kas novērots galvenokārt Rumānijā, Ungārijā, Slovākijā, Čehijā un Rietumbalkānos, kā arī Baltijas valstīs, Somijā un Austrijā.

Kopienas labbūtība ir saistīta ar savstarpējo uzticēšanos, kas parasti ir augstāka Vidusjūras reģiona valstīs, bet ir augsta arī Polijā un Ziemeļvalstīs, un uzticēšanos iestādēm un pārvaldības kvalitātei, kas ir zema lielākajā daļā Centrāleiropas un Austrumeiropas valstu un lielākajā daļā Vidusjūras reģiona valstu.

Zemi ekoloģiskās labbūtības rādītāji, kas aprakstīti, pamatojoties uz ekosistēmām piešķirto vērtību, pārsvarā ir Francijā, Itālijā un Apvienotajā Karalistē, kā arī Vācijas ziemeļrietumu daļās.

Kopumā šī dimensija jāinterpretē piesardzīgi, jo datu pieejamība ir zema.

¹ Termins “iedzīvotājs” šajā kontekstā ir definēts kā “konkrētas vietas iedzīvotājs”. Tas var attiekties uz ciemu, mazpilsētu, pilsētu, reģionu, valsti vai visu kontinentu (piemēram, Eiropu) atkarībā no teritoriālā konteksta.

² “Dzīvā laboratorija” ir sistēmiska pieeja, kurā visas produkta, pakalpojuma vai pielietojuma ieinteresētās puses tieši piedalās izstrādes procesā (Bergvall-Kåreborn et al., 2009).

Labākas koordinācijas nepieciešamība pārrobežu reģionos

Luksemburga: Lielā reģiona valstis ir ieviesušas ļoti atšķirīgus valsts un reģionālos pasākumus, kas nav saskaņoti ar to kaimiņvalstīm. Šie pasākumi ir radījuši milzīgus ierobežojumus robežu tuvumā dzīvojošo cilvēku mobilitātei, kā arī viņu pārvietošanās brīvībai pāri robežām, un tas ir negatīvi ietekmējis viņu TDzK. Tā kā kaimiņvalstis un reģioni ir izmantojuši ļoti atšķirīgas pieejas, lai pielāgotos jaunajiem notikumiem pandēmijas laikā, spēkā esošie noteikumi bieži mainās, un tas mulsina cilvēkus, kuri ik dienu vai bieži veic pārrobežu darbības. Vajadzība pēc labākas koordinācijas pārrobežu reģionos ir risināta politiskā līmenī, lai īstenotu konsekventas procedūras vairākos sektoros: piekļuve veselības aprūpei, izglītība, mobilitāte un transports.

Nova Gorica un Gorģija: Covid-19 pandēmija ir radījusi slogu abu publisko administrāciju sadarbībai, traucējot kopīgai metropoles teritorijas plānošanai. Šīs pilsētas ir pieprasījušas dialogu valstu līmenī, lai saskaņotu lēmumus par pārrobežu teritoriju.

Dzīves kvalitātes iekļaušana atveseļošanas plānos un tās izvirzīšana par teritoriālās attīstības politikas mērķi

Velsa: debatēs par ekonomikas atveseļošanas turpmāko virzību pēc Covid-19 nākamo paaudžu komisārs aicināja ekonomikas atveseļošanas plānā iekļaut "tālredzīgas idejas un pārveidojošus ieguldījumus", kā arī "jaunu labklājības definīciju, kuras pamatā ir labbūtība un taisnīgāks, videi nekaitīgāks dzīvesveids". Tika izvirzīti tādi ieteikumi kā vairāku miljonu mārciņu stimulu pakete, kas atbalstītu Velsas mājokļu fonda dekarbonizāciju, ieguldot naudu jaunos mazoglekļa mājokļos par pieejamām cenām un uzsākot valsts modernizācijas programmu, lai uzlabotu energoefektivitāti esošajos mājokļos. Kā pamatojums tiek minēts tas, ka ieguvumi cilvēku veselībai, videi, darbvietām un Velsas mājokļu fondam būtu lielāki nekā aplēstās izmaksas. Turklāt tiek veicināti ieguldījumi, kas uzlabotu digitālo savienojamību, jo tūkstošiem cilvēku turpina strādāt no mājām, tādējādi samazinot spiedienu uz transporta tīkliem un mazinot oglekļa emisijas; tiek atbalstīta arī

Velsas valdības apņemšanās finansēt transporta uzlabojumus gājējiem un velosipēdistiem. Būtu nepieciešami arī resursi, lai varētu atjaunot Velsas dabiskās dzīvotnes, veidojot zaļos koridorus, kas savieno valsts teritorijas, un vairāk ieguldīt jaunā valsts meža stādīšanā.

Politiska uzmanība jāpievērš jaunām iespējām un draudiem saistībā ar tāldarbu un digitalizāciju dažādu veidu teritorijās

Itālijas iekšējie apgabali: pārvietošanās ierobežojumu laikā uz tiešsaisti tika pārceltas daudzas sociālās dzīves norises, piemēram, darbs, studijas, iepirkšanās un vispārēja saziņa. Tam ir bijusi zināma pozitīva ietekme, piemēram, ir samazinājies to cilvēku skaits, kuri dodas uz darbu sastrēgumstundās, un sabiedriskais transports retāk ir pārpildīts, kā rezultātā mazinājušies satiksmes sastrēgumi. Tomēr šo potenciālo ieguvumu dēļ publiskās pārvaldes iestādēm un privātiem uzņēmumiem ir jāpārskatī savas darbības pārvaldība. Pirmkārt, tāldarbs rada jaunas būtiskas atšķirības starp tiem, kas spēj strādāt tiešsaistē, un tiem, kas veic darbības, kurās viņu klātbūtne un fiziskais kontakts ar citiem cilvēkiem joprojām ir nepieciešams. Pēdējie ir vairāk ierobežoti darbu ziņā, kur viņi var strādāt. Turklāt iekšējie apgabali atpaliek digitālās infrastruktūras attīstībā, un tas rada tādas problēmas kā slikti pārklājums, slikta piekļuve un zema pakalpojumu kvalitāte, ietekmējot cilvēkus un uzņēmumus, kas apmetušies šajās teritorijās, un neļaujot attīstīties jaunām apdzīvotām vietām. Papildus ir jāanalizē personīgās, psiholoģiskās un sociālās sekas saistībā ar pāreju uz tāldarbu un darbam un personiskajai un ģimenes dzīvei veltītā laika kvantitāte un kvalitāte.

Jebkurā gadījumā šī "jaunā normalitāte" daudziem paplašina to vietu izvēli, kur dzīvot, apmesties, veikt ražošanu un iesaistīties patēriņā. Tas var radīt jaunas iespējas policentriskai attīstībai, mainoties iedzīvotāju skaita samazinājuma tendencei iekšējos apgabalos, jo tagad tajos varētu ierasties jauni iedzīvotāji, piemēram, jaunas ģimenes. Tāpēc ir svarīgi apzināt pašreizējo un potenciālo jauno iedzīvotāju vajadzības un gaidas (piemēram, piekļuvi dažādiem sabiedriskajiem pakalpojumiem), kas digitalizācijas dēļ var būtiski mainīties.

4. Piecas atziņas, kas gūtas 10 gadījumu izpētēs, un labas prakses piemēri Velsā, Barselonā un Vīnē

Kopumā tika veiktas 10 gadījumu izpētes visā Eiropā, ņemot vērā dažādus teritoriālos kontekstus un aptverot dažādus reģionus: Vīne, Barselona un Katalonija, Helsinki un Ūsimā, Islandes ziemeļaustrumu daļa, Luksemburga, Nova Gorica un Gorģija, Velsa, Nīderlande, Latvija un Itālijas iekšējie apgabali Lacio un Monti Reatini. Izlasē iekļautas divas lielas galvaspilsētas (Vīne un Helsinki), reģioni ar urbanizētām un lauku teritorijām (Katalonija un Velsa), nomaļš reģions ar zemu iedzīvotāju blīvumu (Islandes ziemeļaustrumi) un nomaļi apgabali (Lacio un Monti Reatini iekšējie apgabali). Divi gadījumu pētījumi attiecas uz pārrobežu kontekstu, lai gan atšķirīgos apstākļos: tie ir pētījumi par Luksemburgu un par Nova Goricu un Gorģiju. Luksemburga ir ļoti integrēts pārro-

bežu reģions ar ilgu sadarbības un intensīvas pārvietošanās vēsturi, savukārt Nova Gorica un Gorģija ir dvīņu pilsētas Itālijā un Slovēnijā. Vairāki gadījumu pētījumi ietver reģionus, kuros vērojama rūpniecības lejupslīde (Katalonija un Velsa), un piekrastes reģionus (Velsa, Barselona un Helsinki).

Gadījumu izpētē tika aplūkota pašreizējā dzīves kvalitātes mērījumu integrēšanas prakse valsts, reģionālajās un vietējās teritoriālās attīstības stratēģijās, kā arī tika pārbaudīta izstrādātā TDzK mērīšanas metodika. Turpmāk ir izklāstītas galvenās atziņas, kas gūtas gadījumu izpētē, un daži labas prakses piemēri.

10 GADĪJUMU IZPĒTE

Piecas gūtās atziņas

1. Nav vienas universālas pieejas vai TDzK koncepcijas, ko varētu piemērot visos teritoriālajos kontekstos un visos ģeogrāfiskajos līmeņos.
2. *ESPON* konceptuālā shēma par TDzK ir ļoti noderīgs orientieris dzīves kvalitātes mērīšanai, un to var viegli pielāgot dažādiem teritoriālajiem kontekstiem un ģeogrāfiskajiem līmeņiem.
3. Visās gadījumu izpētēs aptaujātās ieinteresētās puses uzskata, ka uz iedzīvotājiem vērsta pieeja ir lietderīga, taču to ir grūti piemērot praksē.
4. Teritoriālais mērogs nosaka atšķirības gan attiecībā uz koncepciju, gan praktisko dzīves kvalitātes mērīšanu.
 - **Eiropas un valstu līmenī** galvenā uzmanība tiek pievērsta dzīves kvalitātes salīdzināšanai un salīdzinošai novērtēšanai dažādās valstīs un reģionos. Šādi rīkojoties, ir lietderīgi piemērot starptautiskā līmenī pieejamās metodes, piemēram, sociālā progresa rādītājus. Tomēr šī pieeja ir mazāk izdevīga politikas uzraudzībai, jo pieejamā informācija bieži vien nav pietiekami detalizēta, lai analizētu politikas pasākumu ietekmi.
 - **Valsts un reģionālajā līmenī** tiek izmantotas dažādas politikas uzraudzības pieejas. Bieži vien liela uzmanība tiek pievērsta sociālajam atbalstam un sabiedrisko pakalpojumu sniegšanai (piemēram, kā tas ir Velsā un Helsinkos). Kompromisi starp reģionālo un tematisko diferenciaciju galvenokārt ir par

labu tam, lai iekļautu vairāk apakšjomu un mazāk datu par vietējo un reģionālo līmeni (Islande un Luksemburga).

- **Pilsētu un metropoļu līmenī** pieejas varētu vieglāk gūt labumu, iesaistot iedzīvotājus dzīves kvalitātes definēšanā un piemērojot koncepciju pilsētas funkcionālajam reģionam (kā Vīnē).
 - **Mazapdzīvoti reģioni** ir ļoti īpašs gadījums, jo tirgus mehānismi dažās nozarēs samazina pakalpojumu sniegšanu. Dzīves kvalitātes novērtējumā šādā teritoriālā kontekstā ir jāfiksē atšķirības, kas ietekmē lielu teritorijas daļu, tomēr tikai nelielu cilvēku skaitu (kā Islandē).
 - Dzīves kvalitātes analīze **pārrobežu** kontekstā ir ļoti sarežģīta, jo ir iesaistītas dažādas politikas jomas, ieinteresētās puses un valstu statistikas un pārvaldības sistēmas. Šajā kontekstā īpaši noderīga var būt *ESPON* konceptuālā shēma par TDzK, kas nodrošina pamatu kopīgai dzīves kvalitātes definīcijai pārrobežu teritorijās.
5. Dzīves kvalitātes aspekta integrācija teritoriālajā politikā ir cieši saistīta ar pārvaldības kontekstu un procesiem, kuros dzīves kvalitāte tiek definēta un uzraudzīta. Var novērot atšķirīgus apņemības līmeņus. Trijos gadījumu pētījumos — Velsā, Somijā un Barselonā — ir tiesību normas, kas paredz īstenot dzīves kvalitātes mērīšanu kā pamatu politikas veidošanai.



GADĪJUMU IZPĒTE: LABAS PRAKSES PIEMĒRI

Velsā ir visplašākā politikas koncepcija, ko īsteno ar tiesību aktiem, institucionāliem pasākumiem un ziņošanas sistēmu

Dzīves kvalitāte ir saistīta ar visu sabiedrisko pakalpojumu klāstu un daudzām politikas jomām, tajā skaitā zemes izmantošanas plānošanu un vietu veidošanu, transportu, mājokļiem, dekarbonizāciju, prasmēm nākotnei, nelabvēlīgu bērnības pieredzi un veselību un labjutību. Koncepcija tiek ieviesta ar visaptverošiem tiesību aktiem, īpašiem dzīves kvalitātes institucionāliem pasākumiem un mērīšanas un ziņošanas sistēmas izveidi un darbību. Velsas shēma ir īpaši labi nostiprināta ar juridiskiem un institucionāliem noteikumiem, kas saistīti ar dzīves kvalitāti (piemēram, ir izveidots Velsas nākamo paaudžu komisāra amats un sabiedrisko pakalpojumu valde katrai vietējai pašvaldībai, nosakot tām kolektīvu pienākumu). Koncepcija lielā mērā tiek pieņemta kā politikas instruments un pamatojas uz daudzo pārstāvju apņemšanos.

Velsā ar 2015. gada Velsas Likumu par nākamo paaudžu labklājību tika ieviesta prasība Velsas valdībai "noteikt valsts rādītājus un atskaites punktus, lai palīdzētu novērtēt progresu septiņu labklājības mērķu sasniegšanā, un katru gadu par tiem ziņot". 2015. gadā tika izstrādāts rādītāju kopums ("Velsa, kuru vēlamies"), kā arī notika valsts mēroga apspriešanās par tematu "Kā izmērīt valsts progresu?". Sagaidāms, ka daudzi Velsas rādītāji "palīdzēs atspoguļot Velsas progresu vairāk nekā viena Apvienoto Nāciju Organizācijas ilgtspējīgas attīstības mērķa sasniegšanā". To īsteno, publicējot gada ziņojumus par labklājību.

Barselonā ir izveidots visvairāk mērījumu sistēmu un pieejams visplašākais datu klāsts

Barselonas gadījuma izpēte liecina, ka šī pilsēta ir visbagātākā mērījumu sistēmu, piemēram, ziņojumu, informācijas paneļu un datu pieejamības ziņā. Barselonas atvērto datu portālā ir vairāk nekā 450 datu kopu, kas tiek regulāri atjauninātas un ir pieejamas dažādos formātos, kurus var lejuplādēt. Ir pieejams ļoti liels datu krājums, un lielākā daļa no tā ir pieejama apkaimju līmenī. Tas ir pamats daudzām iniciatīvām, kas rada ar dzīves kvalitāti saistītus

rādītājus. Datus iegūst, izmantojot oficiālus avotus, apsekojumus (ieskaitot interneta aptaujas) un lielos datus. No šīs informācijas bagātības vairāki informācijas paneļi (piemēram, rādītāju tabulas pa apkaimēm pēc galvenajiem rādītājiem, Barselonas Sociālās novērošanas centrs un novērošanas centrs *BCN 0-17*, kas uzrauga bērnu un jauniešu dzīvesveidu) regulāri publicē rādītājus un ziņojumus.

Vīne ir vienīgais izpētītais gadījums ar īpašu dzīves kvalitātes apsekojuma koncepciju

Kopš 1995. gada Vīnē tiek īstenots TDzK apsekojums. Respondentu skaits ir liels (vairāk nekā 8000 cilvēku), un apsekojums ir reprezentatīvs apkaimju un sociālo grupu līmenī. Dzīves kvalitātes definīcija tika izstrādāta pirmajam apsekojumam, un vēlāk tā tika paplašināta, tomēr vienmēr ar mērķi ļaut veikt salīdzinājumus laika gaitā. Dzīves kvalitāte tiek mērīta, izmantojot jautājumu kopumu par dažādām jomām, piemēram, par izglītību, mājokļiem, mobilitāti vai to, ko pilsēta var piedāvāt. Katrā apsekojumā (ko atkārtoti aptuveni reizi piecos gados) uzmanība tiek pievērsta konkrētam tematam, piemēram, 2013. gada temats bija "darbs un darba un ģimenes dzīves līdzsvars". Vispārējais mērķis ir iegūt informāciju par respondentu individuālo un subjektīvo vērtējumu vairākās jomās, lielākoties izmantojot skalu no 1 līdz 5. Aptaujātajiem tiek jautāts par viņu individuālo apmierinātību ar dažādām dzīves jomām, kā arī lūgts sniegt subjektīvu situācijas novērtējumu kon-

krētajā kontekstā (dzīvojamā zona). Rezultāti atspoguļo attiecīgās teritorijas tēlu iedzīvotāju vidū.

Aksekojumu rezultātus izmanto, lai atbalstītu plānošanu (piemēram, autostāvvietu zonu plānošanu) un politikas veidošanu. Apsekojumus apkopoto plašo datu elementus izmanto konkrētos politikas kontekstos (piemēram, viedo pilsētu stratēģijā un dzimumu līdztiesības uzraudzībā). Dati ir pašvaldības īpašums, un pēc noteikta laika tie ir publiski pieejami.

Kopumā unikālo datu krājumu, kas radīts kopš 1995. gada, koncentrēšanos uz subjektīviem datiem, spēcīgo teritoriālo pieeju un datu izmantošanu plānošanas vajadzībām var uzskatīt par labu praksi. Tomēr nav iegūti salīdzinošie dati par Vīnes apkārtni, tāpēc informācija aprobežojas ar administratīvajām robežām un neapver pilsētas funkcionālo teritoriju.

5. Norādījumi un ieteikumi politikas veidotājiem un praktiķiem

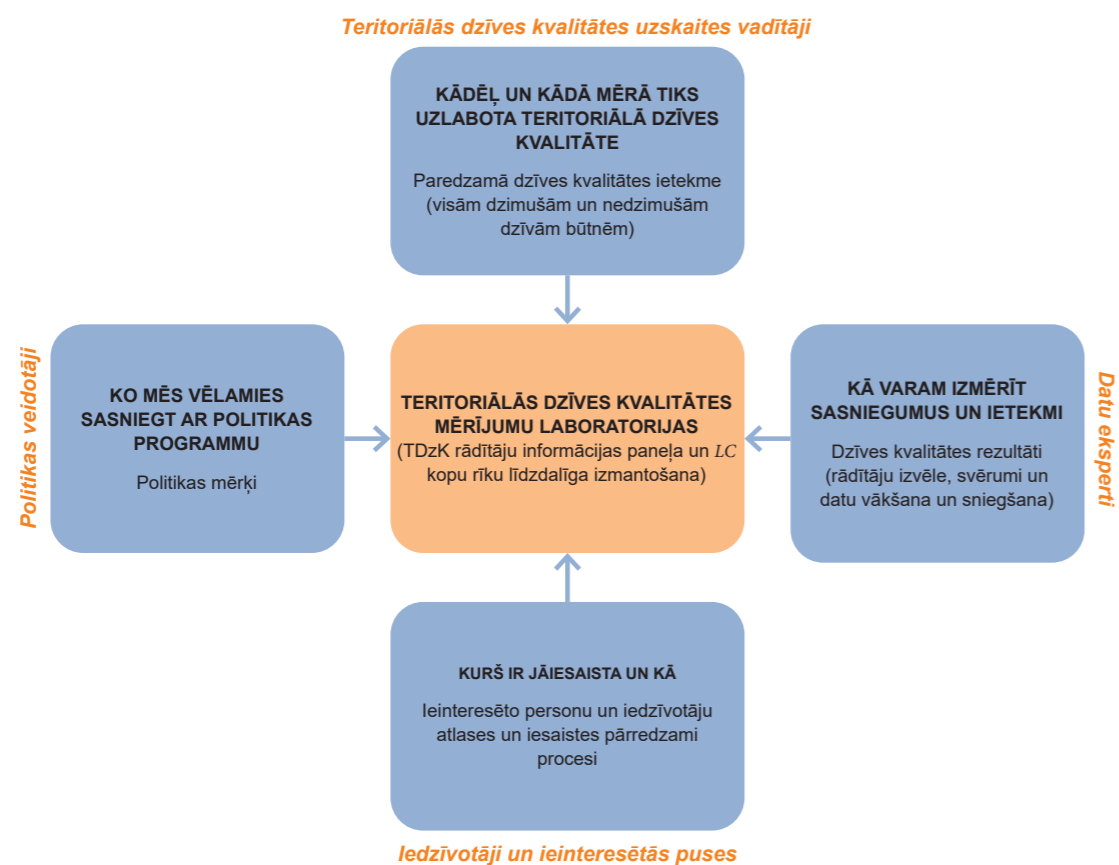
Ņemot vērā TDzK modeli, dzīves kvalitātes analīzi Eiropas, reģionālā un vietējā līmenī un gadījumu pētījumu rezultātus, tika izstrādāti vairāki ieteikumi, lai atbalstītu politikas veidotājus un iedzīvotājus dzīves kvalitātes mērīšanā un uzlabošanā to teritorijās.

- **Dalībvalstīm, kā arī reģionālajām un vietējām pašvaldībām** būtu jā: a) jāmācās no citu valstu pieredzes un labas prakses, mērot un uzraugot dzīves kvalitāti savās teritorijās; b) jāiekļauj TDzK mērījumi teritoriālās attīstības plānos (tāpat kā Velsā), nodrošinot labu atbilstību starp plānošanas mērķiem un rādītājiem, ko izmanto dzīves kvalitātes mērīšanai.
- TDzK būtu sistemātiski jāiekļauj **politikas izvērtēšanā**, lai uzraudzītu ES un valsts finansējuma ietekmi uz dzīves kvalitātes nevienlīdzību reģionālā līmenī, tostarp: a) taupības politikas iespējamo negatīvo ietekmi uz labu dzīvi veicinošiem faktoriem (piemēram, veselības aprūpi, izglītību, transportu, digitālo savienojamību un mājokļiem); b) ekonomikas atveseļošanas nolūkā veikto ieguldījumu iespējamo pozitīvo ietekmi uz dzīves kvalitātes rezultātiem.
- Jautājumi, kas saistīti ar dzīves kvalitāti, būtu jāiekļauj **kohezijas politikā pēc 2020. gada** Šajā sakarā TDzK mērījumi varētu palīdzēt izveidot jaunu atskaites punktu, sasaistot kohezijas politiku ar Apvienoto Nāciju Organizācijas ilgtspējīgas attīstības mērķiem. Konkrēti, reģionālajām un vietējām pašvaldībām ir vajadzīgs īsāks attiecīgo rādītāju saraksts pašreizējā 231 IAM rādītāja vietā, un *ESPON* TDzK sistēmu var piemērot, lai saīsinātu šādu sarakstu līdz operatīvākam rādītāju kopumam.
- Mērot dzīves kvalitāti, būtu jāpanāk labāks **līdzsvars starp subjektīviem un objektīviem rādītājiem**. Jāatzīst, ka pašreizējā praksē subjektīvie rādītāji lielākoties nav pietiekami pārstāvēti. Tādēļ būtu vajadzīgi centieni turpināt *Eurostat* un valstu statistikas biroju Eiropā jau īstenoto apsekojumu saskaņošanu un paplašināšanu.
- Sistemātiski jāīsteno **uz iedzīvotājiem vērsta pieeja**. Īpaši ieteicams, lai: a) iedzīvotāji tiktu iesaistīti definēšanā par to, ko viņiem nozīmē TDzK; b) iedzīvotāji tiktu iesaistīti TDzK mērījumu kopīgas izstrādes darbībās (ne tikai datu vākšanā), jo tas var palīdzēt uzlabot rādītāju atbilstību un rezultātu paziņošanu.
- Būtu jāizstrādā TDzK **uzskaites prakse** (tās pamatā var būt uz rezultātiem balstītas pārskatatbildības pieejas piemērošana³) kā jauna izmēģinājuma darbība, lai īstenotu Teritoriālās attīstības programmu 2030. gadam, atbalstot TDzK mērīšanas laboratoriju izveidi Eiropā. TDzK mērīšanas laboratorija ir politikas inovāciju vide, kurā eksperti no kompetentām iestādēm (statistikas aģentūrām, universitātēm, valsts, reģionālo un vietējo pašvaldību departamentiem, uzņēmēju apvienībām un NVO) sadarbojas ar iedzīvotājiem un ieinteresētajām personām, lai noteiktu dzīves kvalitātes prioritātes, testētu rādītājus un uzraudzītu un izvērtētu dzīves kvalitātes uzlabojumus. Šī koncepcija ir parādīta 2. attēlā.
- TDzK uzskaitē būtu jāīsteno, izmantojot **Eiropas platformu**, kas spēj atbalstīt TDzK mērīšanu un uz iedzīvotājiem vērsta pieejas īstenošanu dažādās Eiropas teritorijās. Platformā vajadzētu ietvert **"dzīvo laboratoriju" tīklu**. *ESPON* programmai varētu būt vadošā loma izmēģinājuma projekta pieredzes ieviešanā un tīkla attīstības veicināšanā.

³ Uz rezultātiem balstīta pārskatatbildība ievieš rezultātu rādītājus, lai izmērītu visu to iedzīvotāju dzīves kvalitāti, kuri dzīvo teritorijā vai apmeklē to. Mērījums attiecas uz visiem iedzīvotājiem, raugoties no iedzīvotāju (ne tikai no noteikta pakalpojuma vai objekta lietotāju) ikdienas dzīves perspektīvas.

2. attēls

Teritoriālās dzīves kvalitātes uzskaites prakse



Atsauces

Bergvall-Kåreborn, B., Ihström Eriksson, C., Ståhlbröst, A., un Svensson, J. (2009), "A Milieu for Innovation - Defining Living Lab". Prezentēts otrajā ISPIIM Inovāciju simpozijā, kas norisinājās Ņujorkā, Ņujorkas štatā, ASV, 6.–9. decembrī.

Eiropas Savienības Padome (2019a), "Virzībā uz arvien ilgtspējīgāku Savienību līdz 2030. gadam", Brisele.

Eiropas Savienības Padome (2019b), "Padomes secinājumi par labklājības ekonomiku", Brisele.

Eiropas Komisija (2020), "Komisijas paziņojums Eiropas Parlamentam, Padomei, Eiropas Ekonomikas un sociālo lietu komitejai un Reģionu komitejai. Komisijas darba programma 2021. gadam. Vitāla Savienība nestabilitātes pilnā pasaulē", Brisele.

Eiropas Komisija (2020), "Report on Quality of Life in European Cities, 2020", Eiropas Savienības Publikāciju birojs, Luksemburga (https://ec.europa.eu/regional_policy/sources/docgener/work/qol2020/quality_life_european_cities_en.pdf).

Eiropas Savienība (2020), "Territorial Agenda 2030 – A future for all places" (<https://www.territorialagenda.eu/home.html>).

ESPO (2012), "ATTREG – Attractiveness of European regions and cities for residents and visitors" (<https://www.espon.eu/programme/projects/espon-2013/applied-research/attreg-attractiveness-european-regions-and-cities>).

ESPO (2021), "ESPO QoL – Quality of life measurements and methodology" (<https://www.espon.eu/programme/projects/espon-2020/applied-research/quality-of-life>).

Fratesi, U., un Rodríguez-Pose, A. (2016), "The crisis and regional employment in Europe: What role for sheltered economies?", *Cambridge Journal of Regions, Economy and Society*, 9(1): 33–57.

Hanell, T. (2018), "Regional quality of life in the EU: Comprehending the European space beyond GDP through the capability approach", doktora disertācija, Ālto Universitāte, Inženierzinātņu fakultāte, Būvētās vides nodaļa, Helsinki.

ESAO (2019), "The economy of well-being: Creating opportunities for people's well-being and economic growth", Statistikas un datu direktorāta darba dokuments Nr. 102, Parīze.

ESAO (2020a), "A Territorial Approach to the Sustainable Development Goals: Synthesis report", OECD Urban Policy Reviews, OECD Publishing, Parīze.

ESAO (2020b), "Innovative Citizen Participation and New Democratic Institutions: Catching the deliberative wave", OECD Publishing, Parīze.

Radermacher, W. J. (2020), "Official Statistics 4.0: Facts for people in the 21st century", Springer, Ņujorka.

Rodríguez-Pose, A. (2018), "The revenge of the places that don't matter (and what to do about it)", *Cambridge Journal of Regions, Economy and Society*, 11(1): 189–209.

Rosling, H., un Rosling, O. (2018), "Factfulness: Ten reasons we're wrong about the world – and why things are better than you think", Sceptre, Apvienotā Karaliste.

1. pielikums Rādītāji, kas izvēlēti, lai aizpildītu teritoriālo dzīves kvalitātes satvaru Eiropas līmenī (NUTS 3. līmenis)

Piezīme: rādītāji jāaskaņo ar politikas mērķiem, un jāņem vērā politikas konteksts reģionā vai teritorijā.

| Dim. | Joma | Apakšjoma | Kādiem rādītājiem būtu jāraksturo šī apakšjoma? | Atlasītie rādītāji, pamatojoties uz datu pieejamību | Rādītāja izvēles pamatojums | Izvēlēto rādītāju ierobežojumi un uzlabojumi |
|-------------------------------------|-----------------|---|---|---|--|--|
| Dzīves kvalitāti veicinošie faktori | Personīgā sfēra | Mājokļi un komunālie pamatpakalpojumi (b11) | KAS: rādītāji par pieejamību un cenas ziņā pieņemamiem mājokļiem un dzīvojamām telpām (tirgus cenas un sociālie mājokļi) <ul style="list-style-type: none"> mājokļu fonda un apbūves vides kvalitātes rādītāji (piemēram, attiecībā uz plānošanas standartiem) rādītāji par pieejamību un cenas ziņā pieņemamiem enerģijas, ūdensapgādes un notekūdeņu, kā arī atkritumu savākšanas un apstrādes pakalpojumiem (cenas un nodokļi). KĀPEC: labs mājokļu un komunālo pamatpakalpojumu nodrošinājums un pieņemamas to cenas ir priekšnoteikums, lai izvēlētos apmesties/dzīvot kādā vietā. | Sanitārie apstākļi (nesavāktie notekūdeņu procentuālais daudzums un notekūdeņu attīrīšanas procentuālais daudzums) Mājsaimniecības, kurās nav pietiekamas apkures Mājsaimniecību pārapsdzīvotība Apgrūtināšanās mājokļa izmaksas | Tā mērķis ir atspoguļot sadzīves apstākļus attiecībā uz notekūdeņu sistēmu Tā mērķis ir atspoguļot komunālo pamatpakalpojumu (apkures) trūkumu Tā mērķis ir atspoguļot dzīves apstākļus (pārapsdzīvotību) Tā mērķis ir atspoguļot mājokļu pieejamību par pieņemamu cenu | Izmantotie rādītāji ir vērsti uz pakalpojumu daudzumu, kas pieejami, pateicoties datu pieejamībai. Ir nepieciešama plašāka informācija par kvalitātes uzveri un apmierinātību ar mājsaimniecības apstākļiem (sanitārija, apkure un dzesēšanas sistēmas, izolācija un mājokļu pieejamība). |
| | | Veselība (b12) | KAS: <ul style="list-style-type: none"> rādītāji par pieejamību un cenas ziņā pieņemamu veselības aprūpes infrastruktūru un pakalpojumiem (cenas un nodokļi) rādītāji, kas mēra infrastruktūras un pakalpojumu kvalitāti. KĀPEC: slimnīcu un citu veselības aprūpes iestāžu pieejamība vai sasniedzamība saprātīgā laikā ir dzīves pamatvajadzība. | Veselības aprūpes pakalpojumu (aptieku, ārstu un slimnīcu) pieejamība | Tā mērķis ir atspoguļot veselības aprūpes pakalpojumu pieejamību, kā mainīgo lielumu izmantojot to teritorijas procentuālo daļu, kas tiek uzskatīta par "ļoti pieejamu" aptiekām, slimnīcām un ārstiem | Izmantotie rādītāji ir vērsti uz pakalpojumu daudzumu, kas pieejami, pateicoties datu pieejamībai. Vajadzīga plašāka informācija saistībā ar kvalitātes uzveri vai apmierinātību ar veselības aprūpes pakalpojumu pieejamību. |
| | | Izglītība (b13) | KAS: <ul style="list-style-type: none"> rādītāji par pieejamību, sasniedzamību un cenas ziņā pieņemamu izglītības infrastruktūru un pakalpojumiem (cenas un nodokļi) rādītāji, kas mēra infrastruktūras un pakalpojumu kvalitāti KĀPEC: pamatskolu, vidusskolu un augstskolu pieejamība vai sasniedzamībasapstrātīgā laikā ir pamatvajadzība mājsaimniecībām ar bērniem, lai apmestos/dzīvotu kādā vietā. | Izglītības pieejamība (pamatskolas un vidusskolas) | Tā mērķis ir atspoguļot izglītības pieejamību, par mainīgo lielumu izmantojot to teritorijas procentuālo daļu, kas tiek uzskatīta par "ļoti pieejamu" pamatskolām vai vidusskolām | Izmantotie rādītāji ir vērsti uz pakalpojumu daudzumu, kas pieejami, pateicoties datu pieejamībai. Ir nepieciešama plašāka informācija par kvalitātes uzveri vai apmierinātību ar izglītības centru pieejamību, piekļūstamību (pārveidošanās laiku no/uz, pārveidošanas veidu utt.) un pieejamību cenas ziņā (piemēram, izglītībai piešķirtais budžets). |

| Dim. | Joma | Apakšjoma | Kādiem rādītājiem būtu jāraksturo šī apakšjoma? | Atlasītie rādītāji, pamatojoties uz datu pieejamību | Rādītāja izvēles pamatojums | Izvēlēto rādītāju ierobežojumi un uzlabojumi |
|-------------------------------------|------------------------|------------------------------|--|---|---|---|
| Dzīves kvalitāti veicinošie faktori | Sociālekonomiskā sfēra | Transports (b21) | KAS: <ul style="list-style-type: none"> rādītāji par pieejamību, sasniedzamību un cenas ziņā pieņemamu transporta infrastruktūru un pakalpojumiem (cenas un nodokļi) rādītāji, kas mēra infrastruktūras un pakalpojumu kvalitāti KĀPEC: transporta infrastruktūra un pakalpojumi ir priekšnoteikums, lai cilvēki varētu pārvietoties un ceļot no/uz savu dzīvesvietu | Pieļauve augsta līmeņa transporta infrastruktūrai | Tā mērķis ir atspoguļot transporta pakalpojumu nodrošinārumu, par mainīgo lielumu izmantojot indeksu, kas vērtē galveno transporta infrastruktūru (lidošanu, ostu, automaģistrāļu) sasniedzamību. | Izmantotie rādītāji ir vērsti uz pakalpojumu daudzumu, kas pieejami, pateicoties datu pieejamībai. Ir nepieciešama plašāka informācija par to, kā tiek uzverta kvalitāte vai apmierinātība ar transporta infrastruktūras un pakalpojumu pieejamību, piekļūstamību un pieejamību cenas ziņā. |
| | | Digitālā savienojamība (b22) | KAS: <ul style="list-style-type: none"> IKT savienojumu pieejamības un pieejamības cenas ziņā (cenas) rādītāji rādītāji, kas mēra IKT savienojuma lietojumu un kvalitāti KĀPEC: labs plašsaziņas savienojums ir priekšnoteikums, lai piekļūtu tīmekļa un tiešsaistes mijiedarbības iespējām | Digitālo tīklu efektivitāte Internets mājās | Tā mērķis ir atspoguļot IKT savienojumu kvalitāti Tā mērķis ir atspoguļot interneta pieejamību mājās | Ir nepieciešama plašāka informācija par to, kā tiek uzverta kvalitāte vai apmierinātība ar IKT savienojumu pieejamību un pieejamību cenas ziņā. |
| | | Darbs (b23) | KAS: <ul style="list-style-type: none"> darbvietu pieejamības un sasniedzamības rādītāji (darbvietas) rādītāji, kas mēra darbvietu kvalitāti (piemēram, drošība un komforts, pilsētvides standartu ievērošana un uzturēšana) KĀPEC: lai piedalītos darba tirgū, priekšnoteikums ir darba iespēju pieejamība vai sasniedzamība saprātīgā uz darbvietu un no tās ceļā pavadītā laikā. Darbvietu kvalitāte ietekmē darba devēju/darba ņēmēju dzīves kvalitāti. | Darba tirgus pieejamība (darbvietu pieejamība) Tiešsaistes saziņa ar valsts iestādēm | Tā mērķis ir atspoguļot darbvietu pieejamību, kā mainīgo lielumu izmantojot to cilvēku skaitu, kuri dzīvo ne vairāk kā 4 stundu brauciena attālumā no savas darbvietas | Ir nepieciešama plašāka informācija par kvalitātes uzveri vai apmierinātību ar darbvietu piekļūstamību, pieejamību un kvalitāti. |
| | | Patēriņš (b24) | KAS: <ul style="list-style-type: none"> rādītāji par pieejamību un sasniedzamību veikalim un citiem pakalpojumiem (piemēram, izklaides) un tiešsaistē pasūtītām piegādēm patēriņa vietu kvalitātes mērīšanas rādītāji (piemēram, drošība un komforts, plānošanas standartu ievērošana un uzturēšana) KĀPEC: veikalu un pakalpojumu vietu pieejamība un sasniedzamība saprātīgā laikā ietekmē patēriņa izvēles klāstu. Tas pats attiecas uz tiešsaistē pasūtītām piegādēm. | Komerccapakalpojumu pieejamība (veikali un bankas) | Tā mērķis ir atspoguļot patēriņa pieejamību, kā mainīgo lielumu izmantojot tās teritorijas procentuālo daļu, kas tiek uzskatīta par "ļoti pieejamu" veikalim un bankām | Izmantotie rādītāji ir vērsti uz tādu pakalpojumu daudzumu, kas pieejami, pateicoties datu pieejamībai. Ir nepieciešama plašāka informācija par kvalitātes uzveri vai apmierinātību ar patēriņa vietu (veikalu, izklaides vietu utt.) pieejamību. |

| Dim. | Joma | Apakšjoma | Kādiem rādītājiem būtu jāraksturo šī apakšjoma? | Atlasītie rādītāji, pamatojoties uz datu pieejamību | Rādītāja izvēles pamatojums | Izvēlēto rādītāju ierobežojumi un uzlabojumi |
|-------------------------------------|------------------------|---------------------------------|--|---|---|--|
| Dzīves kvalitāti veicinošie faktori | Sociālekonomiskā sfēra | Publiskā telpa (b25) | KĀS: <ul style="list-style-type: none"> publiskās telpas pieejamības un sasniedzamības rādītāji rādītāji, kas mēra publiskās telpas uzturēšanas kvalitāti KĀPĒC: laba publiskā telpa atvieglo sociālo dzīvi | Neattiecas uz NUTS 3. līmeni | Neattiecas uz NUTS 3. līmeni | Neattiecas uz NUTS 3. līmeni |
| | | Kultūras vērtības (b26) | KĀS: <ul style="list-style-type: none"> rādītāji par pieejamām, sasniedzamām un cenas ziņā pieņemamām kultūras vērtībām (piemēram, mantojuma objektu un muzeju) rādītāji, kas mēra kultūras vērtību izmantošanu un uzturēšanas kvalitāti KĀPĒC: kultūras vērtību un iespēju pieejamība un sasniedzamība saprātīgā laikā paplašina dzīves kvalitātes pieredzi. | Kultūras pieminekļu pieejamība (UNESCO Pasaules mantojuma vietas) Kultūras pakalpojumu (piemēram, kinoteātru) pieejamība | Tā mērķis ir atspoguļot kultūras vietu pieejamību Tā mērķis ir atspoguļot kultūras vietu pieejamību | Izmantotie rādītāji ir vērsti uz pakalpojumu daudzumu, kas pieejami, pateicoties datu pieejamībai. Ir nepieciešama plašāka informācija saistībā ar kvalitātes uzsvēri vai apmierinātību ar pieejamiem un cenas ziņā pieņemamiem kultūras objektiem.. |
| | Ekoloģiskā sfēra | Zaļā infrastruktūra (b31) | KĀS: <ul style="list-style-type: none"> plašākā teritoriālā mērogā tas ietver zaļo zonu (piemēram, mežu un plavu) savienojamības rādītājus un dažādu lauksaimniecības zemes izmantošanas veidu saglabāšanu pilsētu līmenī tas ietver pilsētu zaļo zonu rādītājus (pilsētu parki, ielu koki, dārzī utt.) KĀPĒC: zaļo zonu pieejamība un sasniedzamība ir būtiska veselībai, sportam un apūtai pilsētā, kā arī bioloģiskā daudzveidības saglabāšanai. | Dabas teritoriju pieejamība Lauksaimniecībā izmantojamās zemes pamešana (pamestās zemes procentuālā daļa) | Tā mērķis ir atspoguļot zaļo zonu pieejamību (meži, zaļaugu veģetācija, mitrāji un iekšējie ūdeņi) Tā mērķis ir atspoguļot zemes stāvokļa pasliktināšanos, kā mainīgo lielumu izmantojot pamestās zemes procentuālo daudzumu | Izmantotie rādītāji ir vērsti uz dabas teritoriju daudzumu, kas pieejamas, pateicoties datu pieejamībai. Ir nepieciešama plašāka informācija saistībā ar kvalitātes uzsvēri vai apmierinātību ar zaļo zonu un ainavas pieejamību un kvalitāti. |
| | | Aizsargājamās teritorijas (b32) | KĀS: rādītāji par pieejamām un sasniedzamām dabas aizsargājamām teritorijām (t. i., teritorijas, kurās ir saglabāta flora, fauna un ainavas, kas aizsargājamās teritorijas padara atšķirīgas no citas zaļās infrastruktūras). KĀPĒC: pieejamās aizsargājamās teritorijas palielina iespējas dzīvot saskarsmē ar dabu | Aizsargājamo teritoriju esamība | Tā mērķis ir atspoguļot aizsargājamo teritoriju pieejamību. | Izmantotie rādītāji ir vērsti uz aizsargājamo teritoriju daudzumu, kas pieejamas, pateicoties datu pieejamībai. Ir nepieciešama plašāka informācija par to, ka tiek uzverta kvalitāte vai apmierinātība ar pieejamām un cenas ziņā pieņemamām aizsargājamām teritorijām. |

| Dim. | Joma | Apakšjoma | Kādiem rādītājiem būtu jāraksturo šī apakšjoma? | Atlasītie rādītāji, pamatojoties uz datu pieejamību | Rādītāja izvēles pamatojums | Izvēlēto rādītāju ierobežojumi un uzlabojumi |
|------------------------------------|-------------------------------|----------------------------|---|---|--|--|
| Dzīves uzturēšana | Personīgā veselība un drošība | Personīgā veselība (m11) | KĀS: personīgās veselības, uztura un fizisko aktivitāšu stāvokļa objektīvie un subjektīvie rezultātu rādītāji KĀPĒC: labs veselības (fiziskās un garīgās) stāvoklis un savas veselības novērtēšana ir būtiska dzīves kvalitātes sastāvdaļa | Jaundzimušo paredzamais dzīves ilgums | Tā mērķis ir atspoguļot iedzīvotāju veselību, par mainīgo lielumu izmantojot paredzamo dzīves ilgumu | Ir nepieciešama plašāka informācija par apmierinātību ar personīgo veselību, uzturu vai fizisko sniegumu vai to novērtēšanu. |
| | | Personīgā drošība (m12) | KĀS: personu drošības un aizsardzības pret nelaimes gadījumiem objektīvie un subjektīvie rezultātu rādītāji KĀPĒC: dzīvošana un/vai novērtēšana, ka cilvēks dzīvo drošā vietā, ir būtiska arī cilvēku dzīves kvalitātes nodrošināšanai | Standardizēts ceļu satiksmes negadījumu izraisītu nāves gadījumu rādītājs Standardizēts slepkavībās bojāgājušo skaits rādītājs | Tā mērķis ir atspoguļot ceļu satiksmes drošību Tā mērķis ir atspoguļot iedzīvotāju vispārējo drošību, kā mainīgo lielumu izmantojot slepkavību skaitu | Ir nepieciešama plašāka informācija par personiskās drošības izpratni dažādos aspektos (braukšanas laikā, mājās, uz ielām utt.). |
| Ekonomikas un sabiedrības veselība | Personīgā veselība | Iekļaujoša ekonomika (m21) | KĀS: galvenokārt objektīvi rezultātu rādītāji, kas saistīti ar bezdarbu un nodarbinātības līmeni, dzimumu nodarbinātību un algu atšķirībām, darba drošību, darba cieņu, izmantojamā ienākuma sadali, mājaisaimniecību finanšu/nekustamā īpašuma nevienlīdzību (personīgie uzkrājumi, mājokļa īpašumtiesības utt.) KĀPĒC: <ul style="list-style-type: none"> iekļaujoša ekonomika, zems bezdarba līmenis un augsts darba drošības līmenis un cieņa ir cilvēku dzīves kvalitātes pamatnosacījumi. Šajā apakšjomā neietilpst IKP vai vietējie produktivitātes rādītāji, bet tikai ienākumu un labklājības sadales aspekti, taisnīgums un ekonomiskā kohēzija attiecīgajā teritorijā. Vietējie produktivitātes rādītāji ir acīmredzami svarīgi vietējām/reģionālajām attīstības stratēģijām, bet TDzK "iekļaujošās ekonomikas" rādītāji ir vērsti uz ekonomikas progresa ietekmi uz iedzīvotāju ieguvumiem. Tie papildina IKP mērījumu — ortogonālu, nevis kolineāru faktoru. | Mājsaimniecības izmantojamie ienākumi uz vienu iedzīvotāju Dzimumu nevienlīdzība nodarbinātības jomā Bezdarba līmenis | Tā mērķis ir atspoguļot izmantojamās ienākumus Tā mērķis ir atspoguļot nodarbinātības vienlīdzību Tā mērķis ir atspoguļot nodarbinātības rādītājus | Ir nepieciešama plašāka informācija par darba drošību, cieņu pret darbu, personīgajiem ietaupījumiem utt. |

| Dim. | Joma | Apakšjoma | Kādiem rādītājiem būtu jāraksturo šī apakšjoma? | Atlasītie rādītāji, pamatojoties uz datu pieejamību | Rādītāja izvēles pamatojums | Izvēlēto rādītāju ierobežojumi un uzlabojumi |
|-------------------|------------------------------------|---------------------------|--|---|--|--|
| Dzīves uzturēšana | Ekonomikas un sabiedrības veselība | Veselīga sabiedrība (m22) | KĀS: galvenokārt objektīvi rezultātu rādītāji, kas saistīti ar sociālajām atšķirībām (nabadzības riskam pakļautie iedzīvotāji, strādājošas nabadzīgas ģimenes, sociālā nodrošinājuma segums un darba un privātās dzīves līdzsvars) KĀPĒC: veselīga un ne pārāk nevienlīdzīga sabiedrība ietekmē dzīves kvalitāti, samazinot stresa un spriedzes avotus | Nabadzības riskam pakļauto iedzīvotāju īpatsvars Izglītības priekšrocīga pārtraukšana (vecumā no 18 līdz 24 gadiem) Augstākās izglītības iegūšana (vecumā no 25 līdz 64 gadiem) NEET (vecumā no 15 līdz 24 gadiem) | Tā mērķis ir atspoguļot finansiāli neaizsargātos iedzīvotājus Tā mērķis ir atspoguļot iedzīvotāju izglītības līmeni Tā mērķis ir atspoguļot iedzīvotāju izglītības līmeni Tā mērķis ir atspoguļot iedzīvotāju izglītības/ nodarbinātības līmeni | Ir nepieciešama plašāka informācija par sociālā nodrošinājuma segumu un darba un privātās dzīves līdzsvaru. |
| | | Veselīga vide (m31) | KĀS: objektīvi un subjektīvi rezultātu rādītāji, kas saistīti ar vides stāvokli (gaisa kvalitāte, ūdens kvalitāte, trokšņa piesārņojums un augsnes piesārņojums) KĀPĒC: veselīga vide pagarina dzīves ilgumu, samazina saslimstību un ietekmē cilvēku subjektīvo labklājību | Gaisa kvalitāte | Tā mērķis ir atspoguļot gaisa kvalitāti, kā mainīgo lielumų izmantojot gaisa indeksu, kas ņem vērā galvenos piesārņotājus (deļņņas, slāpekļa oksīdus un sēra oksīdus) | Ir nepieciešama plašāka informācija par kvalitātes uztveri vai apmierinātību ar gaisa un trokšņa piesārņojumu, ūdens kvalitāti un augsnes piesārņojumu. |
| | | Klimata pārmaiņas (m32) | KĀS: objektīvi un subjektīvi rezultātu rādītāji, kas saistīti ar siltumnīcefekta gāzu emisijām, ekonomikas dekarbonizāciju (saimnieciskā darbība, sabiedriskais un individuālais transports, mājokļi utt.), apdraudētību, risku esamību un pastāvīgu klātbūtni, pielāgošanos un piekļuvi DRR politikai un līdzekļiem (resursi, plāni un aizsardzības infrastruktūras), informētību un klimata saudzīgu rīcību. KĀPĒC: <ul style="list-style-type: none"> siltumnīcefekta gāzu emisiju samazināšana palīdz samazināt klimata pārmaiņu riskus pašreizējām un nākamajām paaudzēm. Noturība pret ekstrēmām notikumiem ir būtiska, lai samazinātu cilvēku neaizsargātību un pakļaušanu klimata pārmaiņu kaitīgajai ietekmei. Klimatam labvēlīgas izpratnes rezultātā veidosies ilgtspējīgāka patēriņa paradumi un ilgtspējīgāks dzīvesveids. | Kopējā paredzamā klimata pārmaiņu ietekme līdz 2070. gadam Iedzīvotāji, uz kuriem attiecas ilgtspējīgas rīcības plāni | Tā mērķis ir atspoguļot klimata pārmaiņu ietekmi Tā mērķis ir atspoguļot noturību pret klimata pārmaiņām, kā mainīgo lielumų izmantojot iedzīvotājus, uz kuriem attiecas ilgtspējīgas rīcības plāni | Ir nepieciešama plašāka informācija par kvalitātes uztveri vai apmierinātību ar aspektiem, kas, cita starpā, saistīti ar ekonomikas dekarbonizāciju, siltumnīcas efektu un piekļuvi DRR politikai. |

| Dim. | Joma | Apakšjoma | Kādiem rādītājiem būtu jāraksturo šī apakšjoma? | Atlasītie rādītāji, pamatojoties uz datu pieejamību | Rādītāja izvēles pamatojums | Izvēlēto rādītāju ierobežojumi un uzlabojumi |
|-------------------|---|---|--|--|---|--|
| Dzīves labūtība | Personīgā labūtība | Pašvērtējums (f11) | KĀS: galvenokārt subjektīvi rezultātu rādītāji, kas saistīti ar citu atzinību un cieņu, pašcieņu un sociālo iecietību (piemēram, cieņa pret minoritātem, invalīdiem un LGBT personām) KĀPĒC: pašvērtējums ir priekšnoteikums, lai dzīvotu labu dzīvi | Standardizēts pašnāvības izraisītas mirstības rādītājs Attieksme pret cilvēkiem ar invaliditāti | Tā mērķis ir atspoguļot pašcieņu, kā mainīgo lielumų izmantojot pašnāvību nāves gadījumu skaitu Tā mērķis ir atspoguļot iecietību pret citiem, kā mainīgo lielumų izmantojot apsekojumu par iecietību pret cilvēkiem ar invaliditāti | Ir nepieciešama plašāka informācija par sociālo iecietību pret dažādiem aspektiem (piemēram, minoritātem) un pašvērtējumu. |
| | | Pašaktualizācija (f12) | KĀS: <ul style="list-style-type: none"> lielākoties subjektīvi rezultātu rādītāji, kas liecina par pilnvērtīgu sava potenciāla pašrealizāciju (piemēram, apmierinātība ar darbu, biedra iegūšana, bērnu audzināšana, izmaksas, spēju un talantu attīstīšana un mērķu sasniegšana) objektīvi darba tirgus rādītāji, kas liecina par prasmēm un kompetencēm atbilstošu darbu KĀPĒC: mērķtiecīga dzīve ir arī labas dzīves nozīmīga sastāvdaļa | Nav pieejami dati <i>NUJS</i> līmenī | Nav pieejami dati <i>NUJS</i> līmenī | Ir nepieciešama plašāka informācija par kvalitātes uztveri vai apmierinātību ar pašreizējām darbvietām, civiltātvokli (viens, atiecībās, precējies utt.) un sasniegtajiem mērķiem. |
| | Savstarpējā uzticēšanās / sociālā piederība (f22) | KĀS: savstarpējās uzticēšanās (sociālā kapitāla) objektīvie un subjektīvie rezultātu rādītāji KĀPĒC: piederības izjūta kopienai un savstarpējā uzticēšanās ietekmē dzīves kvalitātes uztveri un pieredzi | Tādu iedzīvotāju skaits, kas uzskata, ka brīvprātīgais darbs ir ļoti svarīgs Iedzīvotāji, kas piedalās asociatīvos pasākumos (organizatoriskais darbs vai līdzdalības pasākumi) | Tā mērķis ir atspoguļot uzveri par kopienas darbībām, kā mainīgo lielumų izmantojot brīvprātīgā darba uztveri Tās mērķis ir atspoguļot iedzīvotāju vēlmi piedalīties kopienas aktivitātēs | Ir nepieciešama plašāka informācija par saistību ar kvalitātes uztveri vai apmierinātību ar vietējo kopienu. | |
| Kopienas labūtība | Uzticēšanās iestādēm / laba pārvaldība (f21) | Uzticēšanās iestādēm / laba pārvaldība (f21) | KĀS: objektīvi un subjektīvi uzticēšanās iestādēm (pārvaldības) rezultātu rādītāji. Šajā kategorijā ietilpst arī aktīva iedzīvotāju līdzdalība kā līdzeklis, lai veidotu vai atjaunotu uzticēšanos politikas veidošanai. KĀPĒC: uzticēšanās iestādēm ir svarīgs faktors, kas ietekmē kopienas dzīves kvalitāti | Eiropas pārvaldības kvalitātes indekss Uzticēšanās administrācijai Valdības pakalpojumu kvalitāte un pārskatatbaidība Korupcijas indekss | Tā mērķis ir atspoguļot pārvaldības kvalitāti Tā mērķis ir atspoguļot iedzīvotāju uztveri par administrāciju Tā mērķis ir palielināt valdības dienestu pārskatatbaidību Tā mērķis ir atspoguļot korupcijas līmeni | Ir nepieciešama plašāka informācija par kvalitātes uztveri vai apmierinātību ar valsts iestādēm (vietējām, reģionālām un valsts). |

| Dim. | Joma | Apakšjoma | Kādiem rādītājiem būtu jāraksturo šī apakšjoma? | Atlasītie rādītāji, pamatojoties uz datu pieejamību | Rādītāja izvēles pamatojums | Izvēlēto rādītāju ierobežojumi un uzlabojumi | |
|------|-----------------|---------------------|---|---|--|---|--|
| | Dzīves labūtība | Ekoloģiskā labūtība | Bioloģiskās daudzveidības bagātība (131) | KĀS: rādītāji, kas mēra ekosistēmu pakalpojumu daudzumu un daudzveidību teritorijā, saglabājot dzīves kvalitātes pastāvību visām dzīvajām sugām (bioloģiskā daudzveidība) KĀPEC: <ul style="list-style-type: none"> ekosistēmu pakalpojumu kvantitāte un kvalitāte ir galvenais faktors, kas veicina ekoloģisko labūtību un netieši — cilvēku veselības saglabāšanu un pandēmijas uzliesmojumu riska samazināšanu. Dzīvo subjektu pasaule piedāvā dinamiskas, dzīvas un nerimstošas radošas attiecības pastāvīgai attīstībai. | Invazīvas svešzemju sugas Ekosistēmu pakalpojumu neto vērtība (pieāvājums – pieprasījums) | Tā mērķis ir atspoguļot ekosistēmas kvalitāti, kā mainīgo lielumu izmantojot invazīvo svešzemju sugu skaitu Tā mērķis ir atspoguļot ekosistēmu vērtību | Ir nepieciešama plašāka informācija par kvalitātes uztveri vai apmierinātību ar biodaudzveidību un politiku, kuras mērķis ir saglabāt ekosistēmas. |

Piezīme: dim. — dimensija; DRR — katastrofu riska mazināšana; IKT — informācijas un komunikāciju tehnoloģijas; LGBT — lesbietes, geji, biseksuāļi un transpersonas; NEET — jaunieši, kas nemācās, nestrādā un neapgūst arodu.

ESPON



EIROPAS SAVIENĪBA

Līdzfinansējums no Eiropas Reģionālās attīstības fonda

Teritoriālu pierādījumu izmantošana politikas veidošanai

espon.eu



ESPON 2020

ESPON Eiropas teritoriālās sadarbības grupa (ETSG)

4 rue Erasme, L-1468 Luxembourg

Luksemburgas Lielhercogiste

Tālrunis: +352 20 600 280

E-pasts: info@espon.eu

Tīmekļa vietne: www.espon.eu

ESPON ETSG ir ESPON 2020 sadarbības programmas vienīgais finansējuma saņēmējs. Vienīgo darbību programmas ietvaros īsteno ESPON ETSG, un to līdzfinansē Eiropas Reģionālās attīstības fonds, ES dalībvalstis, Apvienotā Karaliste un partnervalstis: Islande, Lihtenšteina, Norvēģija un Šveice.

Pateicības

Pateicamies *Blanka Bartol* un *Tomaž Miklavčič* no Slovēnijas prezidentūras Eiropas Savienības Padomē; *Sabine Stoelb* un *Janja Pecar*, ESPON dzīves kvalitātes projekta atbalsta komandas dalībniecēm; *Oriol Bioscal* un *Herta Tödting-Schönhofer*, ESPON dzīves kvalitātes projekta komandas dalībniekiem, kas ar savu ieguldījumu un komentāriem sniedza savu ieguldījumu šajā darba dokumentā.

Atruna

Šī darba dokumenta saturs ne vienmēr atspoguļo ESPON 2020 Uzraudzības komitejas uzskatus.

ISBN: 978-2-919795-84-0

© ESPON, 2021

Redakcijas komanda

Sandra Di Biaggio (ESPON ETSG) un *Carlo Sessa*
(Sistēmu integrācijas pētījumu institūts)

Publicēts 2021. gada aprīlī

