

Fallstudierappport

# Göteborg

En bättre plats att åldras på

ESPON ACPA - Att anpassa  
europeiska städer till en  
åldrande befolkning:  
utmaningar och goda exempel

Målinriktad analys

# Fallstudierapport: Göteborg

Version 2020-12-04

Den här fallstudien är en del av ESPON:s målriktade analys ACPA som genomförs inom ramen för samarbetsprogrammet ESPON 2020.

ESPON EGTC är enskild mottagare av samarbetsprogrammet ESPON 2020. Den samlade aktionen inom programmet genomförs av ESPON EGTC och medfinansieras av Europeiska regionala utvecklingsfonden, EU:s medlemsstater och partnerländerna Island, Liechtenstein, Norge och Schweiz.

Denna rapport reflekterar inte nödvändigtvis åsikterna hos medlemmarna i övervakningskommittén för ESPON 2020.

## Författare

Mats Stjernberg, Nordregio (Sverige)

Nick Rundberg – Ecorys (Nederländerna)

## Rådgivningsgrupp

Projektstödsgrupp: Lisa Holtz, Göteborgs Stad

ESPON EGTC: Projektledare: Piera Petruzzi; Finansiell expert: György Alföldy

Information om ESPON och dess projekt finns på [www.espon.eu](http://www.espon.eu).

På webbplatsen kan du även ladda ned och läsa de senaste dokumenten från avslutade och pågående ESPON-projekt.

© ESPON, 2019

Det är tillåtet att skriva ut, reproducera och citera innehållet under förutsättning att källan anges och att en kopia skickas till ESPON EGTC i Luxemburg.

Kontakt: [info@espon.eu](mailto:info@espon.eu)

ISBN: 978-2-919795-37-6

**Fallstudierappport**

# Göteborg

**En bättre plats att åldras på**

ESPON ACPA - Att anpassa  
europeiska städer till en  
åldrande befolkning: utmaningar  
och goda exempel

## Forord

Göteborg har som mål att bli en bättre plats att åldras på. Alla göteborgare ska kunna se fram emot att bli äldre i staden. Enligt vår uppfattning strävar en åldersvänlig stad efter en inkluderande och tillgänglig social och fysisk miljö som främjar hälsa, delaktighet och säkerhet för alla människor, i synnerhet för äldre.

För att bli en mer åldersvänlig stad måste äldres delaktighet, behov, erfarenheter, kunskap och idéer vara i centrum för planering, beslutsfattande, organisation och utveckling. Sammanfattningsvis är det nödvändigt att äldre människor deltar i processen. Genom att använda kunskaper om dagens äldre är vårt mål att fastställa strukturer för ett mer inkluderande och tillgängligt samhälle att åldras i för kommande generationer.

Denna rapport är ett resultat av ESPON ACPA-studien som initierades av åtta olika europeiska städer involverade i EUROCITIES-arbetsgruppen för åldrande i städer. Det fanns ett gemensamt intresse av att studera konsekvenserna av den åldrande befolkningen i städer och hur vi kan utveckla en effektiv politik med fokus på sociala och hälsomässiga ojämlikheter som bättre tillgodoser behoven hos den heterogena gruppen av seniorer, jämte andra pågående utmaningar i städerna. Rapporten ger läsaren en omfattande inblick i hur Göteborg, en av de åtta europeiska städerna som deltar i studien, arbetar för att bli mer åldersvänlig. Den ger en översikt över forskning, insikter, statistik, reflektioner samt goda exempel vad gäller

anpassning och utformning så att medborgare, beslutsfattare, forskare och företag alla kan samlas och samarbeta.

I denna rapport om Göteborg får läsaren möjlighet att lära sig om olika metoder och hur ny teknologi kan presenteras för seniorer på ett kreativt sätt som ökar kunskapen om hur tillgängligare områden kan skapas genom Life Filming-metoden. Ett exempel på hur seniorers delaktighet i samhället kan ökas är Flexlinjen, en speciell lättillgänglig mobilitetstjänst, som seniorer kan använda gratis med seniorkortet. Vidare ger rapporten exempel på hur befintliga bostäder kan anpassas med små justeringar för att göras mer lättillgängliga, samtidigt som socialt utbyte mellan grannar främjas, genom modellen Trygghetsboende. Dessa exempel representerar de tre viktigaste områdena för seniorer i Göteborg: social delaktighet och inkludering; mobilitet; boende.

En av de återstående utmaningarna är hur vi kan bli bättre på att arbeta på ett tvärsektorielt sätt för att säkerställa att vi anpassar alla aspekter av samhället till en åldrande befolkning.

I Göteborg tror vi starkt på idén att dela med oss av goda exempel och lärande som ett sätt att inspirera varandra till att bli bättre på att skapa åldersvänliga sociala och fysiska miljöer som främjar hälsa, delaktighet och trygghet för alla.

**Lisa Holtz**

Processledare för stadsutveckling,

Göteborgs Stad

## Innehåll

Innehåll .....	4
Lista över bilder .....	4
Lista över tabeller .....	5
Förkortningar .....	6
1. Inledning .....	8
2. Demografisk profil .....	10
3. Policyöversikt .....	15
3.1 Mål .....	15
3.2 Prioriteringar .....	15
3.3 Strategi .....	16
4. Perspektiv på framgångsrika initiativ .....	19
4.1 Flexlinjen .....	19
4.2 Anmäl hinder .....	20
4.3 Trygghetsboende .....	20
4.4 Life Filming .....	21
5. Utmaningar och möjligheter .....	24
6. Politiska rekommendationer .....	29
6.1 Strategiska rekommendationer .....	29
6.2 Tematiska rekommendationer .....	29

## Lista över bilder

Figur 2.1: Förändringar i den äldre befolkningen 2000–2018 .....	11
Figur 2.2: Göteborg: Andel äldre 2017 .....	12
Figur 2.3: Göteborg: Förändringar i den äldre befolkningen 2001–2017 .....	13
Figur 3.1: Policyöversikt .....	17

## Lista över tabeller

Tabell 3.1: Prioritetstabell .....	16
Tabell 5.1: Utmaningar och möjligheter   Äldre människor .....	24
Tabell 5.2: Utmaningar och möjligheter   Intressegrupper.....	25
Tabell 5.3: Utmaningar och möjligheter   Beslutsfattare.....	26

## Förkortningar

<b>EC</b>	Europeiska kommissionen
<b>ESPON ESPON EGTC</b>	European Territorial Observatory Network ESPON European Grouping of Territorial Cooperation
<b>EU</b>	Europeiska unionen
<b>LGBT (HBTQ)</b>	Homosexuella, bisexuella, trans- och queerpersoner
<b>NUTS</b>	Nomenclature of Territorial Units for Statistics (Nomenklatur för statistiska territoriella enheter)
<b>WHO</b>	World Health Organization (Världshälsoorganisationen)



Kapitel 1

Inledning





# 1. Inledning

Många länder i Europa står inför omfattande demografiska förändringar som innebär ett ökande antal äldre. Denna trend syns allra tydligast på landsbygdsområden men även allt mer i stadsområden. Amsterdam, Barcelona, Göteborg, Hengelo, Greater Manchester, Nantes, Oslo och Zaragoza är en grupp städer som antingen redan har en relativt hög procentandel äldre i befolkningen eller där denna andel kommer att växa tydligt inom en snar framtid. De senaste åren har dessa städer vidtagit åtgärder för att förbättra livskvaliteten för äldre, men samtidigt är de i behov av kunskap vad gäller följande frågor:

- Hur upplever äldre människor sitt dagliga liv i staden?
- Vilka fördelar respektive begränsningar ser äldre människor med att bo i stadsmiljö?
- Hur hanterar de åtta intressentstäderna den åldrande befolkningen?
- Vilka politiska beslut har varit mest effektiva i utvecklandet av åldersvänliga städer, hur har de genomförts och vilka är framgångsfaktorerna?

ESPON ACPA har resulterat i samling goda exempel och politiska rekommendationer baserade på fallstudierna i de åtta intressentstäderna. Dessa insikter har sammanställts i en syntesrapport, en huvudrapport och en policyhandbok. Rapporterna ger värdefull information i sammanställd form, men det är även viktigt att titta närmare på situationen i var och en av de åtta intressentstäderna.

Därtill finns åtta stadsrapporter som ger en närmare inblick i varje intressentstad. Denna rapport har fokus på Göteborgs stad och visar läget i staden vad gäller:

- demografiska trender och utveckling av stadens åldrande befolkning
- strategier och initiativ för att anpassa staden till en åldrande befolkning
- ett urval av inspirerande exempel på hur olika policys har implementerats
- utmaningar och möjligheter från äldres, intressegruppers och tjänstepersoners perspektiv
- politiska rekommendationer för Göteborgs Stad baserade på insikterna som framkommit ur ACPA-studien.

Kapitel 2

# Demografisk profil



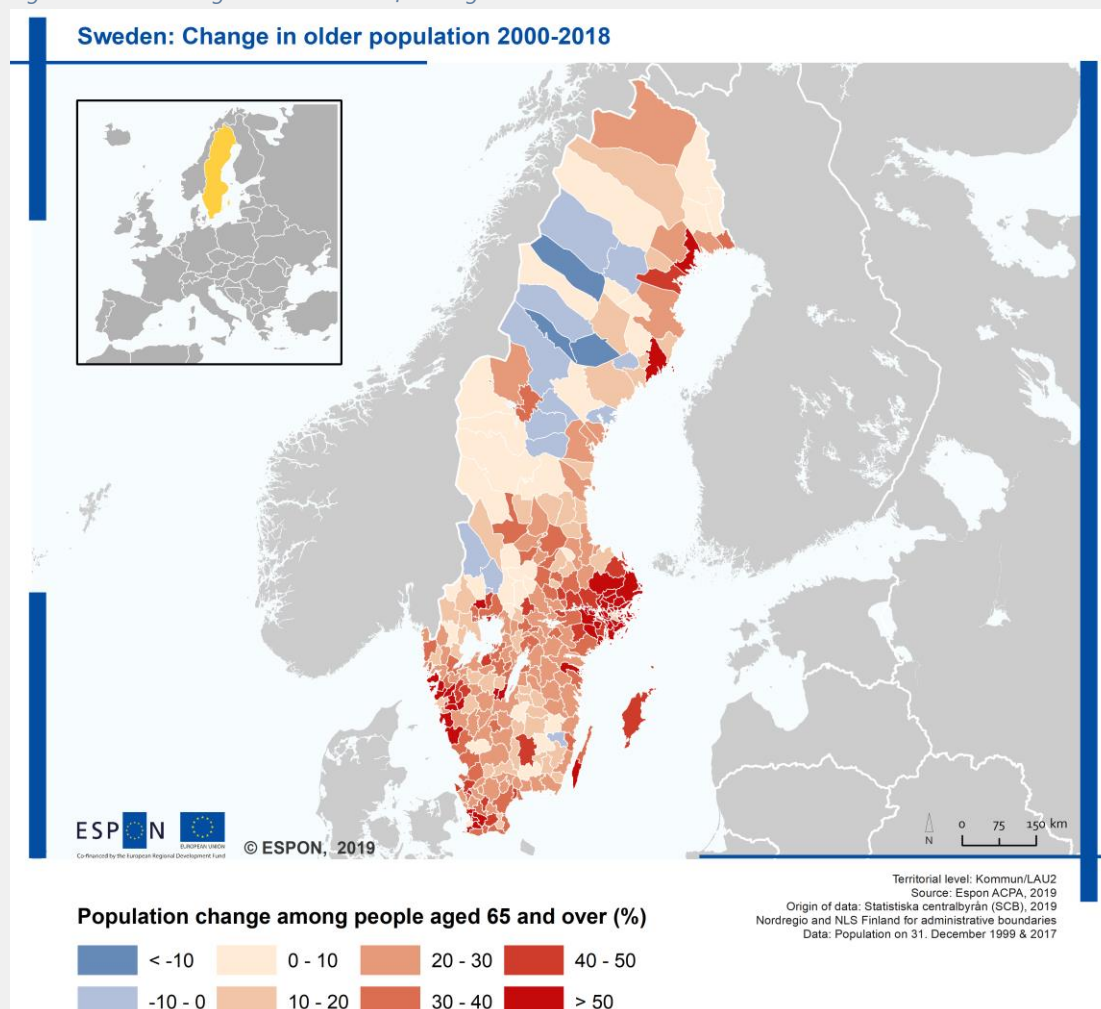
## 2. Demografisk profil

En åldrande befolkning är en av de största demografiska förändringarna i Sverige, och prognoserna tyder på att denna trend kommer att bli allt tydligare i Göteborg under de kommande årtiondena. Ca 15 % av stadens nuvarande befolkning är 65 år eller äldre och denna andel beräknas vara 25 % år 2050 (Nordens välfärdscenter, 2018). Trots denna utveckling är denna trend mindre uttalad i Göteborg jämfört med många andra delar av Sverige, och Göteborg har för närvarande en yngre befolkningsstruktur jämfört med hur det ser ut i Sverige totalt sett. Av alla Sveriges 290 kommuner hade Göteborg den 12:e yngsta befolkningsstrukturen, vilket återspeglar den allmänna situationen att städer, och särskilt större städer, tenderar att ha yngre åldersstrukturer än landsbygden (se till exempel Sánchez Gassen & Heleniak, 2019).

I Sverige är det särskilt kommunerna i de glest befolkade norra delarna av landet som har de högsta andelarna av äldre människor. Även om åldrandet av befolkningen inte är lika kraftigt i Göteborgs stad jämfört med många andra delar av landet, har dock de kringliggande kommunerna i Göteborgsregionen sett en tydlig ökning i åldersgruppen 65 år och äldre (se karta 2.1). Detta visar att åldrandet av befolkningen varit betydligt mer uttalat i den bredare Göteborgsregionen än i själva staden Göteborg.

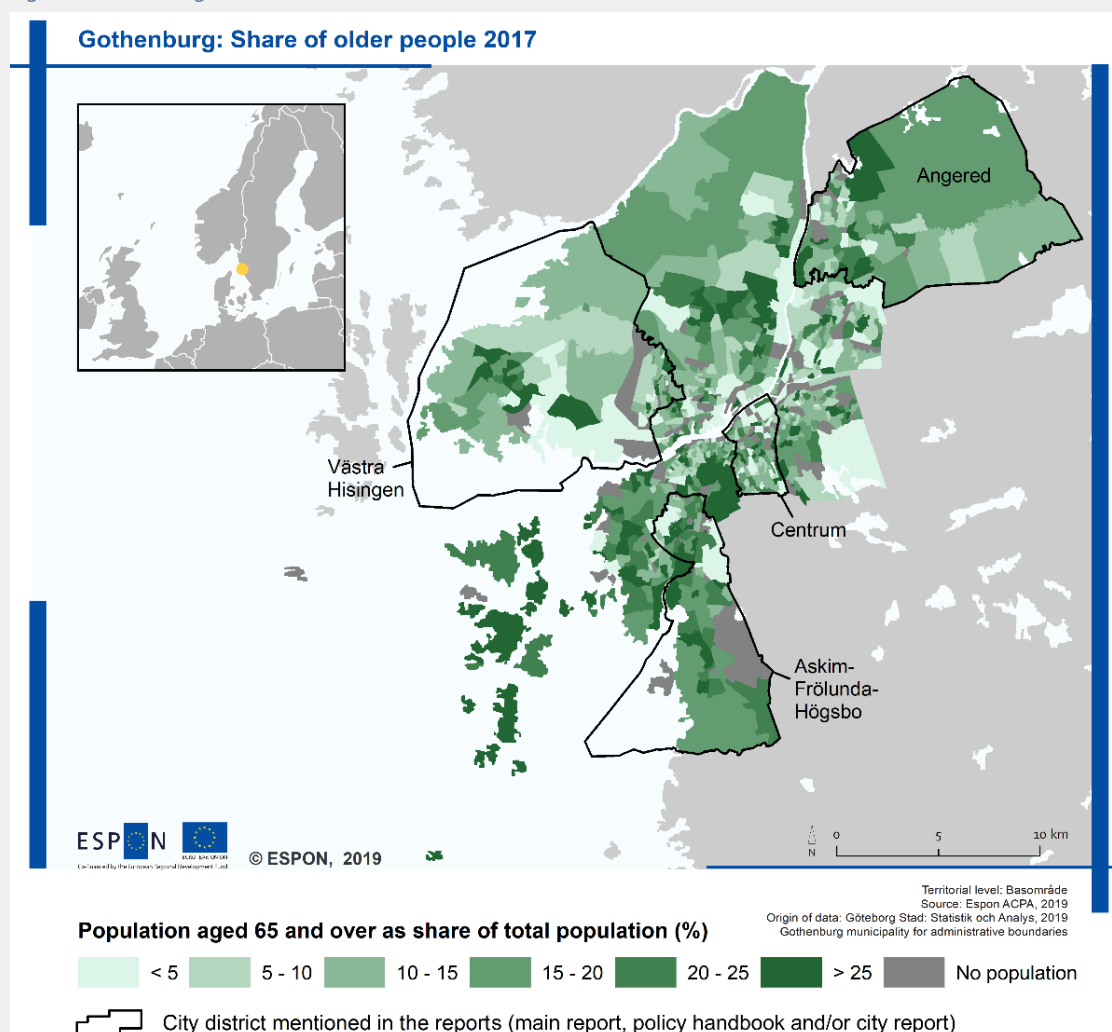


Figur 2.1: Förändringar i den äldre befolkningen 2000–2018



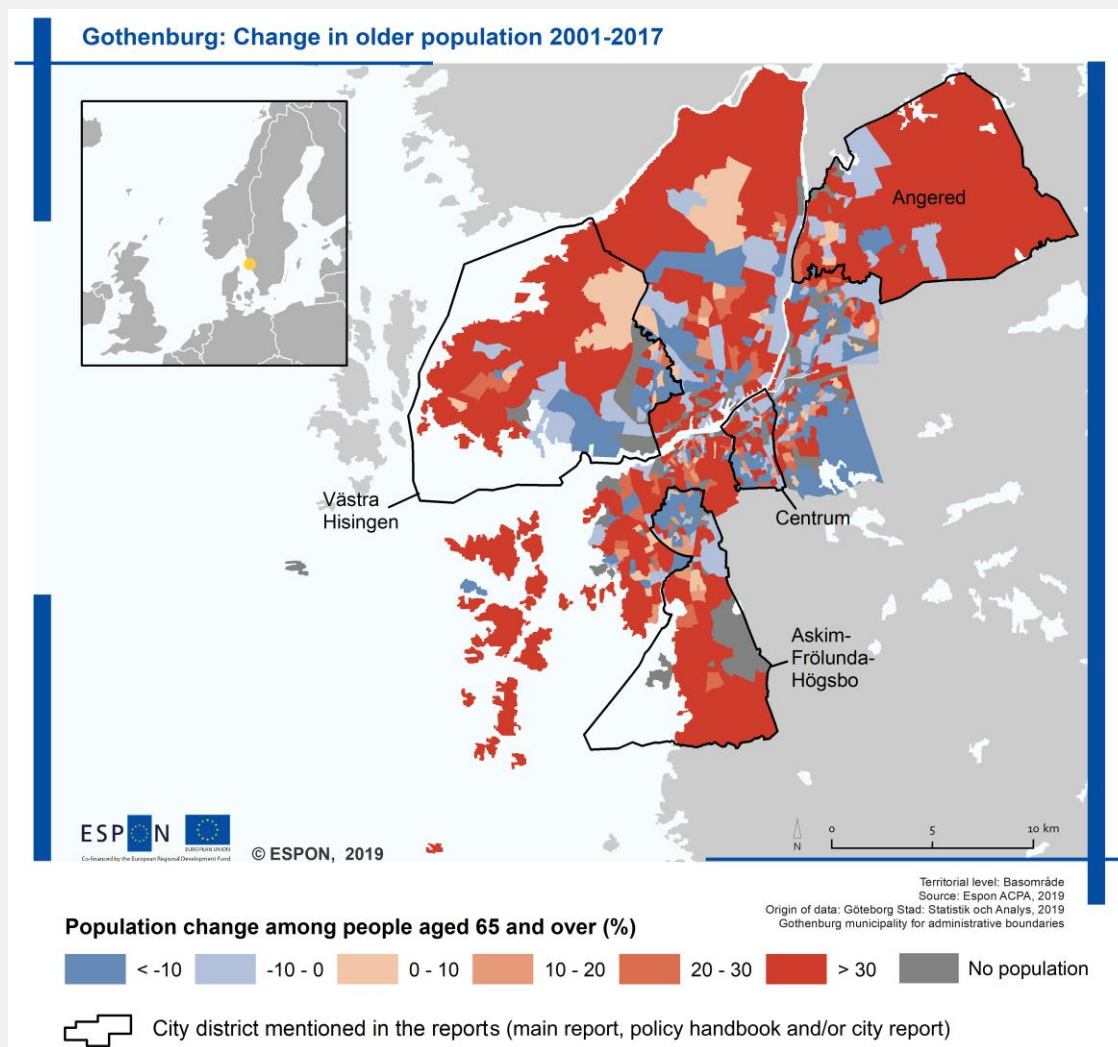
En närmare titt på den del av befolkningen i Göteborgs stad som är 65 år och äldre visar att andelen kvinnor (55,3 %) var något högre än andelen män (44,7 %). Detta återspeglar den allmänna situationen i Sverige, där det finns något fler kvinnor (53,7 %) än män (46,3%) i denna åldersgrupp. Eftersom kvinnor i allmänhet lever längre än män utgör de även en större del av den totala äldre befolkningen. I Göteborg stad är den förväntade medellivslängden 79 år för män, jämfört med 83 år för kvinnor (Senior Göteborg, 2019). En annan märkbar skillnad mellan äldre män och äldre kvinnor kan ses i hushållsstrukturen. 2017 var ca 50 % av äldre kvinnor i Göteborg ensamboende, jämfört med 30 % av äldre män. Detta överensstämmer med den mer allmänna situationen i Sverige, där äldre kvinnor som bor ensamma är betydligt fler än männen. Äldre människor är ingen homogen grupp, vilket även är tydligt med tanke på den stora andelen äldre med invandrarbakgrund. 2017 utgjorde andelen utlandsfödda i gruppen 65 år eller äldre 22 % i Göteborg jämfört med 13 % i hela landet.

Figur 2.2: Göteborg: Andel äldre 2017



Mångfalden i Göteborg märks även vid jämförelse av åldersstrukturen i de olika stadsdelarna. I Göteborgs stad ligger de områden där äldre utgör mer än 25 % av den totala befolkningen huvudsakligen i stadens södra och sydvästra förorter, medan stadsdelarna i innerstaden i allmänhet har mycket yngre åldersstrukturer (karta 2.2). Karta 2.3 visar att antalet äldre har ökat kraftigt i merparten av stadsdelar mellan 2001 och 2017. Samtidigt har dock den äldre befolkningen minskat i några stadsdelar. Göteborg är en stad där det sker en snabb befolkningstillväxt, och en viktig orsak till den minskande andelen äldre i vissa stadsdelar kan vara tillströmningen av yngre åldersgrupper till dessa områden, till exempel på grund av nybyggnation, vilket kan förklara varför det finns proportionellt färre äldre invånare i dessa områden än tidigare.

Figur 2.3: Göteborg: Förändringar i den äldre befolkningen 2001–2017



Göteborg har blivit alltmer segregerat, både socioekonomiskt och etniskt, under de senaste årtiondena (se till exempel Andersson, 2009). Att hantera ojämlikheter och segregation har därmed fått politiskt fokus i staden. Dessa frågor har blivit särskilt viktiga eftersom socioekonomisk status och födelseort är faktorer nära kopplade till hälsa och livskvalitet. Det finns märkbara skillnader mellan olika stadsdelar vad gäller livslängd, och dessa skillnader är kopplade till en rad olika faktorer. Till exempel är skillnaderna i förväntad livslängd mellan de områden som har den högsta och lägsta genomsnittliga förväntade livslängden nio år för män och sex år för kvinnor (Senior Göteborg, 2019). Den förväntade livslängden är lägst i områden med låga inkomster och utbildningsnivåer och en hög andel utlandsfödda invånare. Områdena med lägre socioekonomisk status och lägre förväntad livslängd är främst förortsområden i norra Göteborg, medan områden med högre status och högre förväntad livslängd främst ligger i centrum eller i de södra och västra förorterna.



Kapitel 3

# Policyöversikt





## 3. Policyöversikt

### 3.1 Mål

Eftersom människor nu lever längre och fortsätter att vara aktiva längre än tidigare anses det viktigt att det växande antalet seniorer kan leva ett bra och värdigt liv. Åldersvänliga Göteborg kallas kommunstyrelsens uppdrag var syfte är att göra staden till en bättre plats för människor i alla åldrar. Parollen "Göteborg: en bättre plats att åldras på" används som ett motto för detta uppdrag, där ett av huvudmålen är att förbättra äldre människors levnadsförhållanden genom att stärka deras självbestämmande och att jämna ut skillnader i hälsa och välmående (WHO, 2019). Målet att göra staden mer åldersvänlig är kopplat till andra initiativ som har inletts i staden för att främja social hållbarhet, inkludering, mänskliga rättigheter, folkhälsa och lika möjligheter för alla. Syftet är att skapa tillgängligare och mer inkluderande sociala och fysiska livsmiljöer som ger upphov till bättre hälsa och livskvalitet.

En stor del av initiativen för att göra staden mer riktar sig till invånare som är 65 år och äldre, men stadens tjänstepersoner ser inte enbart den åldersvänliga staden som en bra plats för äldre, utan även som en plats där människor med olika förmågor i alla åldrar kan leva ett bra liv. Det läggs även viss vikt vid olika undergrupper och minoriteter inom de äldre åldersgrupperna. Till exempel tenderar äldre män att vara svårare att nå än kvinnor, och det har gjorts insatser för att öka mäns sociala deltagande genom att organisera aktiviteter på stadens mötesplatser som mer specifikt riktar sig till män. Ett annat perspektiv på kommunens insatser riktade mot minoriteter är en egenutvecklad försöksmodell för ett normmedvetet arbetssätt, med syftet att säkerställa att kommunens anställda har mer kunskap i att möta olika individer och särskilt äldre HBTQ-personer. Det läggs även vikt vid att nå språkminoriteter såsom stadens tämligen stora antal finskspråkiga äldre.

### 3.2 Prioriteringar

Tabellen nedan visar hur olika delområden prioriteras i kommunstyrelsens uppdrag Åldersvänliga Göteborg. Dessa prioriterade områden återspeglar inte nödvändigtvis Göteborgs Stad i stort, utan snarare hur WHO:s olika delområden (domäner) för åldersvänlighet betonas i detta uppdrag. Åldersvänliga Göteborg består av sex övergripande delområden, som bygger på de åtta WHO-domänerna men har anpassats något, och i vissa fall benämns och grupperas de annorlunda. Dessa delområden är: stadsmiljö, mobilitet, bostäder, social delaktighet och inkludering, samhällsstöd och service samt information och kommunikation (Senior Göteborg, 2019).

Tabell 3.1: Prioritetstabell

Prioriterade områden i Åldersvänliga Göteborg	
(Skala från 1 till 5, där 1 innebär en mycket låg prioritet och 5 en mycket hög prioritet)	
Område 1: Utomhusmiljöer och bebyggelse	4
Område 2: Transport och mobilitet	5
Område 3: Bostäder	5
Område 4: Social delaktighet	5
Område 5: Social inkludering och icke-diskriminering	5
Område 6: Samhällsengagemang och sysselsättning <sup>1</sup>	3
Område 7: Kommunikation och information	3
Område 8: Samhällsstöd och hälso- och sjukvårdstjänster <sup>2</sup>	2

### 3.3 Strategi

Inom uppdraget Åldersvänliga Göteborg har flera åtgärder vidtagits för att göra staden mer åldersvänlig. Som medlem i WHO:s globala nätverk för åldersvänliga städer är staden engagerad i att utvärdera sin åldersvänlighet, sprida goda exempel och erfarenheter samt utveckla en handlingsplan för att bli mer åldersvänlig. Huvudansvaret för att ta fram denna handlingsplan ligger hos Senior Göteborg, stadens utvecklingscenter för äldre, som har fått uppdraget av kommunstyrelsen. Som en del av Åldersvänliga Göteborg publicerades en basutvärdering våren 2019 baserat på 630 seniorers perspektiv på staden. Rapporten kommer att användas som utgångspunkt för den handlingsplan som ska utvecklas under 2020 för att definiera de mer konkreta stegen som ska tas.

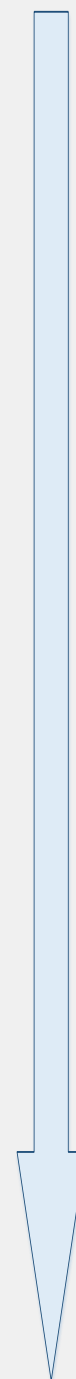
Medan Senior Göteborg har det mest övergripande perspektivet på frågor som gäller åldrande, finns det flera förvaltningar i staden som är centralt involverade i att göra staden mer åldersvänlig. Tvärsektoriellt samarbete är centralt för stadens strategi, men graden av samarbete varierar mellan olika sektorer. Utifrån ett flernivåstyrningsperspektiv innebär samarbetet inom staden även samarbete mellan de olika stadsdelarna som, enligt en av de intervjuade personerna, nästan är som egna kommuner. Sammantaget har Göteborgs Stad en stor och komplex organisationsstruktur. Detta nämndes som något som kan försvåra det tvärsektoriella samarbetet. Samarbete på regionnivå framhölls även av flera av de intervjuade men i varierande grad beroende på sektor. Bild 2.1 visar en översikt över de åtgärder som har genomförts och som planeras för att göra Göteborg till en åldersvänlig stad.

<sup>1</sup> Bland de delområden (domäner) som pekats ut av WHO behandlas område nummer 6 endast delvis i Åldersvänliga Göteborg. Detta beror på att medborgarengagemang är ett fokusområde, medan sysselsättning inte uttryckligen ingår och främst behandlas som del av arbetsmarknadspolitik och vuxenutbildning. I den kommande handlingsplanen för Åldersvänliga Göteborg kommer dock ett centralt element att handla om hur äldre kan bidra inom volontärarbete.

<sup>2</sup> Äldreomsorg och hemtjänst ingår inte uttryckligen i programmet Åldersvänliga Göteborg.

Figur 3.1: Policyöversikt

<b>Mål</b>	<ul style="list-style-type: none"><li>• Att göra Göteborg till en bättre plats att åldras på och att stärka äldres levnadsvillkor så att de kan leva ett bra och värdigt liv.</li><li>• Att bli en mer åldersvänlig stad är nära knutet till andra politiska mål, såsom att bli en mer jämställd, inkluderande och tillgänglig stad och att främja ett hälsosamt åldrande och ett livslångt lärande.</li></ul>
<b>Kompetensområden</b>	<ul style="list-style-type: none"><li>• Göteborg har kommit särskilt långt i arbetet med tillgänglighetsfrågor.</li><li>• Insatser för att förbättra den fysiska tillgängligheten stöder ett aktivt och hälsosamt åldrande, vilka också är kopplade till flera av de politiska områden som pekats ut av WHO, särskilt vad gäller utemiljö, mobilitet och bostäder.</li><li>• Innovativa mobilitetslösningar.</li></ul>
<b>Styrande principer</b>	<ul style="list-style-type: none"><li>• <i>Senior Göteborg</i> har det mest övergripande fokuset i arbetet för åldersvänlighet, men flera förvaltningar inom kommunorganisationen är involverade i att främja åldersvänlighet, och ett tvärsektorielt samarbete är därför av högsta vikt.</li><li>• Inom staden finns det även samarbete mellan de olika stadsdelarna.</li><li>• I varierande utsträckning förekommer även samarbete med andra kommuner, både i Sverige och utomlands, genom olika nätverk.</li><li>• Det finns kontakt med seniorer genom pensionärsråd och -organisationer, men även mer direkt.</li></ul>
<b>Beslut och åtgärder</b>	<ul style="list-style-type: none"><li>• Inom ramen för Åldersvänliga Göteborg håller staden på att ta fram en handlingsplan för att bli mer åldersvänlig. Planen grundar sig på sex teman: 1) stadsmiljö, 2) mobilitet, 3) bostäder, 4) social delaktighet och inkludering, 5) samhällsstöd och service, 6) information och kommunikation.</li><li>• Flera åtgärder som inte är kopplade till detta program men som har bidragit till att göra staden mer åldersvänlig har redan vidtagits. Dessa innefattar insatser för att göra staden mer fysiskt tillgänglig, utveckla åldersvänliga bostäder och allmänna transportlösningar samt aktiviteter för att främja delaktighet och motverka ensamhet.</li></ul>
<b>Planerade resultat</b>	<ul style="list-style-type: none"><li>• Som en del av Åldersvänliga Göteborg publicerades en basutvärdering våren 2019 baserad på 630 seniorers perspektiv på staden vad gäller åldersvänlighet och behov av förbättringar.</li><li>• En handlingsplan baserad på denna utvärdering kommer att utvecklas under 2020 för att definiera konkreta steg för att främja åldersvänligheten. Som en del av detta arbete planeras aktivitetsmöten, där företrädare från olika sektorer inom stadsadministrationen och äldre människor tillsammans kommer att utarbeta åtgärder och specifika mål för programmet.</li></ul>



Kapitel 4

**Perspektiv på  
framgångsrika  
initiativ**

## 4. Perspektiv på framgångsrika initiativ

Den här delen visar ett urval av framgångsrika initiativ som har startats i Göteborg för att göra staden mer åldersvänlig. Initiativen som diskuteras här nedan inkluderar ett transportsystem som kallas *Flexlinjen*, principen om gratis kollektivtrafik för äldre invånare, en åldersvänlig bostadsform känd som *Trygghetsboenden*, samt en metod som kallas *Life Filming* där digitala verktyg används för att förbättra social inkludering och delaktighet. Denna del visar hur dessa initiativ har organiserats, diskuterar hur innovativa och effektiva de är och reflekterar även över möjligheterna att kopiera dessa initiativ i andra städer och sammanhang.

### 4.1 Flexlinjen

#### Innehåll och organisation

- *Flexlinjen* är en typ av åldersvänlig kollektivtrafik som utgörs av fullt tillgängliga minibussar som trafikerar 29 olika flexlinjer och täcker alla stadsdelar i Göteborg.
- Den kan användas av alla, men den huvudsakliga målgruppen är personer som har svårt att använda vanlig kollektivtrafik, i synnerhet seniorer.
- Minibussarna är lättillgängliga och anpassade för att resenärer ska kunna ta med sig husdjur, bagage eller rullatorer ombord. I och med att resan måste bokas, kan även alla passagerare garanteras en sittplats.
- *Flexlinjen* drivs av en särskild sektion av Göteborgs Stads Trafikkontor som har till uppgift att ordna färdtjänst i staden.

#### Effektivitet

- En tidig version av *flexlinjen* introducerades i mitten av 1990-talet, och sedan dess har staden arbetat med att utveckla systemet.
- *Flexlinjen* nämndes som en framgång i de flesta av intervjuerna som genomfördes i Göteborg.

#### Innovativitet

- Ett av de viktigaste motiven bakom etablerandet av *flexlinjen* var att utveckla en ny form av kollektivtrafik som är så lättillgänglig att den även kan användas av människor som har svårt att använda vanlig kollektivtrafik.
- *Flexlinjen* kan ses som en hybrid mellan kollektivtrafik och taxiservice. En av avsikterna var att utveckla en kostnadseffektiv men välfungerande transporttjänst.
- *Flexlinjen* fyller även en social funktion, då många passagerare har uttryckt att de uppskattar det sociala i att resa tillsammans.



## Överförbarhet

- *Flexlinjen* har kopierats av några andra svenska kommuner, där liknande transportlösningar har införts. Ett annat exempel är transportsystemet *Rosa busser* i Oslo som är inspirerat av *flexlinjen*.
- Det är fullt möjligt att utveckla liknande kollektivtrafiklösningar i andra städer.

## 4.2 Anmäl hinder

### Innehåll och organisation

- Appen *Anmäl hinder* släpptes 2017 av Göteborgs fastighetskontor som en del i arbetet med att förbättra stadens fysiska tillgänglighet och avskaffa enkelt avhjälpta hinder.
- Med appen kan användaren fotografera en plats som kräver översyn, beskriva och kategorisera hindret samt infoga en geotagg för platsen.
- Appen är inte specifikt avsedd för en viss användargrupp, utan är till för alla invånare som vill bidra till att göra Göteborg mer tillgängligt och därmed även mer åldersvänligt.

### Effektivitet

- Effekten av *Anmäl hinder*-appen kan ses i antalet hinder som har rapporterats. Appen släpptes i mars 2017, och under 2017 och 2018 skickades totalt 378 rapporter till staden. Det är betydligt högre än antalet rapporter från tioårsperioden innan appen lanserades (2006–2016), då endast 156 rapporter gjordes totalt.

### Innovativitet

- 2018 tilldelades appen priset Guldlänken av Sveriges Kommuner och Landsting för den mest innovativa digitala lösningen inom offentlig förvaltning.
- En av appens innovativa egenskaper är den öppna källkoden som innebär att appen enkelt kan kopieras till andra platser.

## Överförbarhet

- Eftersom appen använder öppen källkod kan *Anmäl hinder* enkelt överföras till andra städer i Sverige och utomlands.

## 4.3 Trygghetsboende

### Innehåll och organisation

- Trygghetsboende är ett nytt sätt att bo där trygghet och gemenskap är viktiga inslag. I Göteborg riktar sig trygghetsboenden till personer som är 70 år och äldre.

- Denna typ av boenden har utvecklats med hänsyn till att människor generellt sett inte vill flytta från sina hem när de blir äldre, och grundar sig i idén att vissa små justeringar i bostaden kan göra den säkrare och bekvämare.
- Det är inte bara lägenheterna i trygghetsboenden som behöver god fysisk tillgänglighet. Byggnadens entré och yttre bör också vara lättillgängliga och det bör finnas ett gemensamt utrymme i anslutning till trygghetsboendena, där hyresgästerna kan träffa en trygghetsvärd och delta i aktiviteter tillsammans med andra hyresgäster.

### Effektivitet

- Antalet trygghetsboenden i Göteborg har ökat de senaste åren.
- I början av 2019 fanns totalt 830 trygghetsboenden utspridda i nästan alla stadsdelar.

### Innovativitet

- De flesta av Göteborgs trygghetsboenden har inrättats i befintliga bostadshus. Den största innovationen vad gäller trygghetsboenden kan anses vara den grundläggande idén att det med relativt små justeringar går att omvandla vanliga lägenheter till trygga och bekväma hem.
- Då människor i allmänhet vill bo kvar i sina lägenheter så länge som möjligt kan trygghetsboenden vara ett sätt att uppfylla detta. Trygghetsboenden kan i grund och botten ses som ett mellanting mellan ordinärt och särskilt boende.
- Trygghetsboenden utgör exempel på att relativt små investeringar kan ha positiva effekter och kan förbättra bostadssituationen samt boendekomforten för äldre.

### Överförbarhet

- Trygghetsboenden finns inte enbart i Göteborg. Det finns över 11 000 trygghetsboenden fördelade i fler än hälften av Sveriges kommuner.
- Det finns inget uppenbart skäl till varför den grundläggande idén, d.v.s. tanken att små justeringar kan göra vanliga lägenheter mer åldersvänliga, inte skulle kunna överföras till andra platser.

## 4.4 Life Filming

### Innehåll och organisation

- *Life Filming* är en metod som har använts i Göteborg för att introducera seniorer till modern teknologi och samtidigt ge dem möjlighet dela med sig av sina erfarenheter, behov, minnen och kunskap.
- Metoden fokuserar på innehåll och form, och använder bilder och film som utgångspunkt.
- Med denna metod har äldre använt surfplattor för att göra sina egna filmer, till exempel om vad som är bra i deras närområde och vilken typ av förbättringar som behövs.
- Syftet har varit att öka delaktigheten och få bättre förståelse för hur äldre människor ser och upplever sin stadsmiljö, samtidigt som de blir introducerade till ny teknologi.



- *Life Filming* startade som ett gemensamt projekt mellan Hälsofrämjande- och förebyggande enheten i stadsdelsförvaltningen Centrum i Göteborgs Stad och Centrum för kultur och hälsa vid Göteborgs universitet.

### **Effektivitet**

- Efter den första Life Filming-workshoppen som hölls 2014 har fler än 120 deltagare skapat filmer och bilder med energi och en känsla av gemenskap.
- Bland de positiva aspekterna och fördelarna som nämns i utvärderingen av metoden är att den har gjort deltagarna mer medvetna om sin omgivning och att den främjar utbyte mellan olika generationer.
- Yrkesverksamma såg metoden som ett nytt sätt att engagera sig i medborgardialoger och från olika åldersgrupper få perspektiv som kan utgöra grund för god stadsplanering.

### **Innovativitet**

- Det mest innovativa med Life Filming-metoden kan anses vara dess grundläggande idé att introducera ny digital teknik för äldre människor som inte alltid är bekväma med att använda modern teknik, och samtidigt öka delaktigheten.
- Digitalt utanförskap är en stor utmaning som särskilt äldre åldersgrupper står inför, och Life Filming kan hjälpa äldre att förbättra sina digitala färdigheter.
- Eftersom metoden bygger på att färdigställa ett resultat i visuell form, kan dessa resultat vara användbara för yrkesverksamma och ge dem ny kunskap om seniorers perspektiv och behov.

### **Överförbarhet**

- Metoden är inte beroende av specifika förutsättningar och kan enkelt överföras till andra platser.

#### **Gratis kollektivtrafik för seniorer**

*Göteborgs Stad var en av de första städerna i Sverige att införa gratis kollektivtrafik för personer som är 65 år och äldre.*

Kollektivtrafik är gratis för seniorer under helger och veckodagar, förutom vid rusningstrafik. Alla kollektiva transportmedel är inkluderade, även båtar och färjor som ger tillgång till skärgården. Gratis kollektivtrafik värdesätts högt av äldre människor i Göteborg, och tjänstepersoner ser många långsiktiga fördelar. Detta har gjort många äldre mer aktiva och sociala, då det har varit lättare för dem att hantera sina vardagliga sysslor, och stadens tjänstepersoner tror att det fortsätter innebära fler positiva effekter.

Kapitel 5

# Utmaningar och möjligheter



## 5. Utmaningar och möjligheter

Föregående avsnitt visade framgångsrika exempel på initiativ för äldre, men intervjuer med olika intressentgrupper i Göteborg visar att det inom vissa områden fortfarande finns utrymme för förbättring. Följande översikt visar detta ur perspektivet från de äldre i Göteborg, intressegrupperna som representerar dem och tjänstepersoner i staden. Översikten visar även vilka typer av utmaningar och möjligheter de ser när det kommer till att förvandla Göteborg till en mer åldersvänlig stad.

Tabell 5.1: Utmaningar och möjligheter | Äldre människor

	Utmaningar	Möjligheter
Äldre människor	<ul style="list-style-type: none"> <li>• Att hantera utmaningar som rör <b>digitalisering</b> är centralt.</li> <li>• Förutsättningarna för att pensionärsorganisationer verkligen ska kunna påverka bör förbättras och <b>seniorers upplevelser och kunskaper bör nyttjas bättre</b> för att stödja utformningen av politiken och initiativ.</li> <li>• Det finns <b>behov</b> av <b>bättre kommunikation</b> från staden.</li> <li>• <b>Ensamhet</b> är en stor utmaning för många äldre.</li> <li>• Det finns behov av fler <b>åldersvänliga bänkar, allmänna vattenpunkter och allmänna toaletter</b>.</li> <li>• <b>Bostäder</b> är på många sätt en stor utmaning. Till exempel är nya bostäder mycket dyra, och många är fast i för stora lägenheter, eftersom det kan bli dyrare att flytta till en nyare mindre lägenhet.</li> <li>• Oro för ett <b>ökande antal fattiga seniorer</b>, särskilt bland de som nyligen har invandrat.</li> </ul>	<ul style="list-style-type: none"> <li>• <b>Pensionärskortet, vilket ger seniorer inträde till olika aktiviteter – antingen gratis eller till reducerat pris – är uppskattat.</b></li> <li>• I allmänhet anses <b>kollektivtrafiken fungera bra</b> i Göteborg och <b>gratis kollektivtrafik</b> har gjort många äldre mer aktiva.</li> <li>• Det finns <b>sätt att få hjälp och stöd i att använda digitala verktyg</b>. Till exempel erbjuder bibliotek och olika organisationer kurser i att använda datorer och surfplattor.</li> <li>• <b>Trygghetsboenden</b> har förbättrat boendesituationen för en del seniorer.</li> <li>• <b>Volontärgrupper som seniorer kan delta och "arbeta" i långt in i pensionen</b> ses som positivt då det kan hjälpa seniorer att hålla sig aktiva samtidigt som de ger stöd till både andra seniorer och andra åldersgrupper.</li> <li>• Ett initiativ som nämnts i samband med att förebygga och bekämpa ensamhet är att <b>det finns kommunpersonal som utför hembesök</b>.</li> </ul>

Tabell 5.2: Utmaningar och möjligheter | Intressegrupper

	Utmaningar	Möjligheter
Intressegrupper	<ul style="list-style-type: none"> <li>• <b>Att ordna aktiviteter som uppmuntrar seniorers deltagande</b> är viktigt för att bekämpa ensamhet.</li> <li>• <b>Digitalisering kan leda till ensamhet och uteslutning.</b> Det bör finnas mer hjälp för människor som inte är bekväma med att använda datorer och andra enheter.</li> <li>• <b>Bostäder är ett stort problem</b> som staten och kommunen bör ta itu med.</li> <li>• Intressegrupper har sett att <b>det är långa köer</b> för att få en plats på ett <b>äldreboende</b>.</li> <li>• Göteborg är <b>segregerat</b> och många känner <b>otrygghet</b>. Det nämndes att många seniorer inte känner sig trygga när de är utomhus på kvällen. Här citerades medias roll, och nyhetsrapporter om "hur farlig staden är" har ytterligare ökat känslorna av otrygghet, särskilt bland äldre.</li> <li>• Att ha personal med <b>tillräckliga språkkunskaper inom äldreomsorgen</b> är viktigt, särskilt för personer med demens.</li> <li>• Kvinnor är ofta mer aktiva än män, och särskild vikt läggs vid att se över hur män kan nås på ett effektivt sätt i pensionärsorganisationerna. <b>Få medlemmar med invandrarbakgrund deltar aktivt</b> i mötena.</li> <li>• Vid politiskt beslutsfattande är <b>konsekvensanalys</b> centralt, men <b>ofta saknas ett seniorperspektiv</b>.</li> <li>• Det är <b>svårt att påverka när det gäller större och mer komplexa frågor</b>.</li> </ul>	<ul style="list-style-type: none"> <li>• <b>Göteborg blir en alltmer åldersvänlig stad</b> och situationen har förbättrats under de senaste åren, vilket visar framgången för de åtgärder som hittills har genomförts.</li> <li>• Ett positivt initiativ som nämndes var <b>seniorkortet</b> som ger seniorer inträde till olika aktiviteter, inklusive <b>gratis kollektivtrafik</b>.</li> <li>• <b>Nivån på kulturella tjänster och aktiviteter</b> anses vara <b>bra</b> i Göteborg.</li> <li>• <b>Det finns seniorläger dit seniorer kan åka på semester</b>, där mat och olika aktiviteter tillhandahålls till rimliga priser.</li> <li>• <b>Initiativ för att göra staden mer åldersvänlig bör ses som långsiktiga investeringar snarare än kostnader.</b> Staden och samhället i stort gynnas av till exempel gratis kollektivtrafik, eftersom människor håller sig mer aktiva och friska.</li> <li>• <b>Åtgärder som inte är särskilt kostsamma kan också ha en positiv inverkan på äldres livskvalitet.</b></li> <li>• <b>Pensionärsorganisationer</b> har nära kontakt med lokalpolitiker och de <b>känner i allmänhet att de kan påverka</b> och få sina perspektiv och åsikter hörda och beaktade, om än i varierande grad beroende på vilken typ av fråga det gäller.</li> </ul>

Tabell 5.3: Utmaningar och möjligheter | Beslutsfattare

	Utmaningar	Möjligheter
Beslutsfattare	<ul style="list-style-type: none"> <li>Vid planeringen för att bli en mer åldersvänlig stad är en viktig fråga <b>hur de äldres perspektiv kan integreras</b>.</li> <li>Det är <b>viktigt att personal som arbetar med genomförande av äldre frågor har rätt kompetens</b>. Detta är av grundläggande vikt, till exempel inom äldreomsorgen.</li> <li>En utmaning är att <b>åldrande fortfarande uppfattas som negativt</b> av allmänheten.</li> <li>Vissa sektorer är konstant <b>hotade av ekonomiska nedskärningar</b>, vilket skapar osäkerhet.</li> <li>Med tanke på tillgänglighet är frågan om hur universell utformning och ett tillgänglighetsperspektiv integreras i markanvisningssavtal en viktig utmaning. Detta är viktigt eftersom det är mindre kostsamt att göra rätt val i design- än i konstruktionsfasen.</li> <li>Göteborg har en stor och <b>komplex organisationsstruktur</b>. Staden har fler än 55 000 anställda, och ett stort antal andra intressenter och medborgare, som bör sammanföras kring en gemensam uppsättning mål. Olika avdelningar inom staden kan ha olika individuella mål, vilket ibland kan göra det svårt att hitta synergier. Dessutom beskrevs de tio stadsdelarna som nästan separata kommuner, med sina egna råd, ekonomier och budgetar, och i vissa fall ganska olika prioriteringar. Det har beslutats om organisatoriska reformer, vilket kommer att innebära att distrikten avskaffas och istället kommer tre nya kommittéer och förvaltningar att inrättas. Det finns förhoppningar om att detta kommer att göra kommunorganisationen smidigare, men även farhågor om att det kan leda till ett större avstånd mellan olika organisationer i staden.</li> <li>Det faktum att Göteborg är en stad med mångfald och segregation nämndes som en</li> </ul>	<ul style="list-style-type: none"> <li><b>Göteborg är redan en förhållandevis åldersvänlig stad</b>, även om det utan tvekan finns utrymme för förbättringar.</li> <li>I strävan efter att skapa en tillgänglig stad för alla är det realistiska målet att <b>hitta lösningar som är så bra som möjligt för så många som möjligt</b>. Gångvägar ska till exempel utformas så att de passar både rullstolsburna och synskadade så bra som möjligt.</li> <li><b>Digitalisering skapar även nya möjligheter</b>. Välfärdsteknologi kan stödja seniorers oberoende, och digitala verktyg som Anmäl hinder-appen och Life Filming-metoden kan stödja delaktighet.</li> <li>Det är <b>viktigt att äldre människor har tillgång till information om vilka typer av tjänster och aktiviteter</b> som finns. Särskild vikt läggs vid att sprida information om transportlösningar och boendialternativ som finns tillgängliga för seniorer, genom evenemang, tryckt material och digitala kanaler. Staden har även ett kontaktcenter som seniorer kan ringa till och ställa frågor.</li> <li><b>Att inkludera specifika kriterier för åldersvänliga miljöer i offentliga upphandlingar</b> kan skapa incitament för aktörer att sträva efter åldersvänlighet, så att det blir norm snarare än undantag.</li> <li>Det bör finnas <b>potential för att hitta närmare synergier mellan olika sektorer</b> i staden som arbetar med olika men sammanhängande frågor.</li> <li><b>Checklistor</b> kan användas för att säkerställa att åtgärder genomförs på ett systematiskt sätt.</li> <li>Förutom checklistor bör det finnas <b>tydligt specificerade krav</b>, till exempel kriterier för tillgänglighet, som ska uppfyllas vid nybyggnation. De bör tydligt anges i kontrakten för att säkerställa att de beaktas</li> </ul>

	<p>utmaning på flera sätt. Eftersom vissa grupper är mer talföra än andra, är det lättare för dem att göra sin röst hörd, och människor i missgynnad ställning är också mindre benägna att använda tjänster som finns tillgängliga för dem. Det politiska målet att bli en bättre miljö att åldras i är nära kopplat till målen att motverka segregation och ojämlikheter i staden.</p> <ul style="list-style-type: none"> <li>• <b>Digitalt utanförskap</b>, särskilt bland personer som är äldre än 75 år, är en annan stor utmaning. Tillgång till information är viktigt, och det var ett misstag att ta bort traditionella informationskällor såsom tryckt informationsmaterial, utan att ha en tydlig plan för omställningen till digitala alternativ.</li> <li>• <b>Det förekommer fortfarande att onödiga hinder byggs vid nybyggnationer.</b> Tillgängligheten bör integreras och inte behandlas som en separat fråga</li> </ul>	<p>fullt ut och även inkludera sanktioner om de inte uppfylls.</p> <ul style="list-style-type: none"> <li>• Trygghetsboenden utgör exempel på att relativt <b>små investeringar kan ha positiva effekter</b> och förbättra bostadssituationen samt boendekomforten för äldre.</li> <li>• Bra kollektivtrafik, inklusive gratis resor för seniorer samt åtgärder för att göra staden mer fysiskt tillgänglig, är investeringar som stadens tjänstepersoner tror kommer att ha positiva långsiktiga effekter.</li> <li>• I samtliga stadsdelar finns mötesplatser för äldre, vilket är viktigt för att främja inkludering och för att motverka ensamhet.</li> <li>• I Göteborg, såväl som i de flesta av Sveriges kommuner, har <b>pensionärsråd en viktig roll i att representera äldre människor.</b> Dessa råd består av politiker och företrädare för pensionärsorganisationer. Det finns ett centralt råd för hela staden samt lokala råd i alla tio stadsdelarna. Eftersom dessa råd inte helt representerar mångfalden i den äldre befolkningen, har olika anställda i staden samlats för att engagera äldre människor som är mindre aktiva i organisationer för att säkerställa bättre representation bland stadens heterogena äldre befolkning.</li> </ul>
--	---	---



Kapitel 6

# Politiska rekommendationer





## 6. Politiska rekommendationer

Intervjuerna som genomfördes i Göteborg har gett olika insikter som kan användas som rekommendationer för att planera åldersvänliga städer. Rekommendationerna som beskrivs i detta avsnitt har utvecklats främst utifrån reflektionerna från kommunpersonal som i sitt dagliga arbete bidrar till att göra staden mer åldersvänlig. Fokus ligger i första hand på mer allmänna strategiska rekommendationer, följt av mer specifika tematiska rekommendationer. Göteborgs Stad har kommit långt i arbetet med tillgänglighetsfrågor, och de flesta av de tematiska rekommendationerna som beskrivs nedan är relaterade till tillgänglighet. De avser främst följande delområden: 1 (utomhusmiljöer och bebyggelse), 2 (transport och mobilitet) och 3 (bostäder), men kan även beaktas i förhållande till andra områden.

### 6.1 Strategiska rekommendationer

Ett centralt ämne som diskuterades vid intervjuerna var frågan om **vad som är viktigt för att nå framgång**. För det första är **politisk vilja** avgörande, men det är även viktigt att ha **tydligt definierade roller och ansvarsområden**. Detta är särskilt viktigt i en stad som Göteborg, som har en stor och komplex organisationsstruktur. Även om åldersvänlig politik bör vara allas ansvar, bör det också vara tydligt vilka som ska leda ett visst initiativ. **Tillräcklig finansiering** för att genomföra åldersvänliga initiativ är också grundläggande. Förutom **tydligt definierade mål** är det viktigt att yrkesverksamma **vet hur åtgärderna ska genomföras** och **vilka verktyg som finns tillgängliga**. **Ett väl genomtänkt och strukturerat arbetssätt** är viktigt för att nå framgång. Det är inte idealt eller effektivt om varje individ måste hitta egna lösningar. **Det ska vara lätt att göra rätt**. Det är fördelaktigt att ha verktyg och arbetssätt som lätt kan följas upp, eftersom utvärdering kan hjälpa till att förbättra och bearbeta metoder. Det är mycket viktigt att få **feedback från invånare och andra intressenter**, för att säkerställa att politiken och genomförandet är på rätt väg och för att förbättra sätten för genomförandet. **Åldersvänlighet bör vara en integrerad del av allt som görs**, och bör även eftersträvas mellan aktiviteterna. I en åldersvänlig stad räcker det inte att vissa platser planeras vara åldersvänliga. Istället bör **åldersvänlighet vara norm snarare än undantag**.

### 6.2 Tematiska rekommendationer

**En åldersvänlig stad är en tillgänglig stad** för alla oavsett ålder och förmåga. Här är konceptet **universell utformning** centralt, där både äldres perspektiv och funktionshindrades perspektiv sammanflätas. I arbetet för att förbättra tillgängligheten bör i princip alla vara målgruppen, eftersom en alltför specifik definierad målgrupp kan leda till att en grups intressen strider mot andras intressen. Detta är särskilt viktigt vid planeringen av utomhusmiljöer och stadsbebyggelse (område 1) som bör vara tillgängliga för alla. Ur ett trafikplaneringsperspektiv (område 2) är en åldersvänlig stad en stad där alla kan använda kollektivtrafiken och uppleva viss personlig mobilitet. Det är inte bara transportmedlen som är viktiga. Utformningen av hållplatser och utomhusmiljöer (område 1) som förbinder människors hem (område 3)

till hållplatserna bör betraktas som en helhet. **Att göra staden tillgänglig och därmed mer åldersvänlig kräver att dessa tre områden (1, 2 och 3) beaktas med helhetssyn och i relation till varandra.** Det är viktigt att ha tydligt definierade och väl genomtänkta utformningsstandarder och checklistor. De kan utgöra värdefulla hjälpmedel för att säkerställa att stadens utomhus- och inomhusmiljöer och kollektivtrafik planeras på ett integrerat och konsekvent sätt. Detta är avgörande, eftersom det är **mer effektivt och mindre kostsamt att göra rätt val i design- och konstruktionsfasen**, snarare än att korrigera misstag i efterhand. Att skapa en mer tillgänglig stad bör prioriteras, eftersom detta är något som gynnar alla åldersgrupper.



ISBN: 978-2-919795-37-6

ESPON 2020 – Mer information  
ESPON EGTC

4 rue Erasme, L-1468 Luxembourg - Grand Duchy of Luxembourg

Telefon: +352 20 600 280

E-post: [info@espon.eu](mailto:info@espon.eu)

[www.espon.eu](http://www.espon.eu), Twitter, LinkedIn, YouTube

ESPON EGTC är enskild mottagare av samarbetsprogrammet ESPON 2020.

Den samlade aktionen inom programmet genomförs av ESPON EGTC och medfinansieras av Europeiska regionala utvecklingsfonden, EU:s

medlemsstater och partnerländerna Island, Liechtenstein, Norge och Schweiz.