



Gemeente
Hengelo



Co-financed by the European Regional Development Fund
Inspire Policy Making with Territorial Evidence

Casestudy-rapport

Hengelo

De zorg op de juiste plek

ESPON ACPA – Europese steden aanpassen aan vergrijzing:
Beleidsuitdagingen en beste praktijken

Gerichte Analyse

Casestudy-rapport: Hengelo

Version 12/11/2020

Deze case study is onderdeel van de ESPON Targeted Analysis ACPA, die wordt uitgevoerd binnen het kader van het ESPON 2020 Cooperation Programme.

De ESPON EGTC is de Enige Begunstigde van het ESPON 2020 Samenwerkingsprogramma. De Enige Operatie binnen het programma is geïmplementeerd door de ESPON EGTC en medegefinancierd door het Europees Fonds voor Regionale Ontwikkeling, de EU-lidstaten en de Partnerstaten, IJsland, Liechtenstein, Noorwegen en Zwitserland.

Dit document weerspiegelt niet noodzakelijkerwijs de mening van de leden van de ESPON 2020 Monitoringscommissie.

Auteurs

Thijs Fikken, Nick Rundberg – Ecorys (Nederland)

Begeleidingsgroep

Project-ondersteuningsteam: Annemieke Knol en Yvonne van Wijk, Gemeente Hengelo

ESPON EGTC: Projectleider: Piera Petruzzi, Financieel expert: György Alföldy

Informatie over ESPON en haar projecten is te vinden op www.espon.eu.

De website biedt de mogelijkheid tot het downloaden en onderzoeken van de meest recente documenten voortkomend uit afgeronde en lopende ESPON-projecten.

© ESPON, 2019

Afdrukken, reproduceren of citeren is toegestaan mits de bron wordt vermeld en een kopie wordt doorgestuurd naar de ESPON EGTC in Luxemburg.

Contact: info@espon.eu

ISBN: 978-2-919795-37-6

Casestudy-rapport

Hengelo

De zorg op de juiste plek

ESPON ACPA – Europese steden aanpassen aan vergrijzing:
Beleidsuitdagingen en beste praktijken

Voorwoord

Hengelo heeft een rijke geschiedenis en traditie in het veld van vergrijzingsbeleid. Wij willen een leefbare stad zijn, met vitale, veerkrachtige, verbonden en betrokken ouderen, die in onze stad op een aangename en waardige manier ouder kunnen worden. Wij zijn ook een stad waar mensen voor elkaar opkomen en voor elkaar zorgen. Bijvoorbeeld voor onze inwoners met dementie en hun partners. Als dementievriendelijke gemeente, zorgt Hengelo ervoor dat zij op hun plek ouder kunnen worden en in staat zijn om hun leven voort te zetten. Binnen de gemeente Hengelo werken de publieke administratie, gezondheids- en welzijnsorganisaties, ondernemers en gemotiveerde burgers samen om dit doel collectief te bereiken.

Net als veel andere steden in Europa staat Hengelo aan de vooravond van significante vergrijzing. In het licht van de trend van op de plek ouder worden en het verlengen van

onafhankelijk thuis wonen, leidt dit tot veel veranderingen in verschillende velden. Gelukkig staan wij niet alleen in deze moeilijke situatie. In deze mooie regio werken de 14 gemeenten die samen Regio Twente vormen samen aan het onderwerp van vergrijzing. Het netwerk van Age-friendly European Cities, de Stedelijke Vergrijzings-werkgroep en het ACPA-onderzoek helpen ons ook. Door middel van deze samenwerking zijn we in staat om van anderen te leren en nuttige kennis te verzamelen. Dit bespaart ons dat we steeds opnieuw het wiel moeten uitvinden.

Zoals te lezen in dit rapport, streeft Hengelo ernaar zich op termijn aan te sluiten bij het Netwerk van Age-friendly Cities. Met dat doel gaan we werken aan de aanbevelingen uiteengezet in ACPA.

Bas van Wakeren,

Wethouder, Gemeente Hengelo

Yvonne van Wijk en Annemieke Knol,
beleidsadviseurs, Gemeente Hengelo

Inhoudsopgave

Lijst van figuren	4
Lijst van tabellen	4
Afkortingen	5
1. Inleiding.....	7
2. Demografisch profiel.....	9
2.1 Ruimtelijke verdeling van ouderen in Hengelo	9
2.2 Veranderingen in de bevolkingsstructuur	10
3. Beleidsoverzicht	13
3.1 Motivatie en doelen	13
3.2 Prioriteiten	13
3.3 Benadering.....	16
3.4 Schematisch overzicht	17
4. Perspectieven op beleidsinitiatieven	19
4.1 AVEM-groepen.....	19
4.2 Lang zult u wonen	21
5. Uitdagingen en kansen.....	23
6. Beleidsaanbevelingen.....	27
6.1 Strategische aanbevelingen	27
6.2 Thematische aanbevelingen.....	28

Lijst van figuren

Figuur 2.1: Aandeel van ouderen 65+ jaar binnen de totale bevolking, 2000-2030	9
Figuur 2.2: Hengelo: Aandeel ouderen 2017	10
Figuur 2.3: Nederland: Verandering in oudere bevolking (65 jaar en ouder) 2000-2017	11
Figuur 2.4: Verandering in oudere bevolking (65 jaar en ouder) 2001-2017	11
Figuur 3.1: Beleidsoverzicht Hengelo	17

Lijst van tabellen

Tabel 3.1: Prioriteitentabel	14
Tabel 5.1: Uitdagingen en kansen Ouderen	23
Tabel 5.2: Uitdagingen en kansen Belangengroepen	24
Tabel 5.3: Uitdagingen en kansen Beleidsmakers	24

Afkortingen

AVEM	Arbeidsparticipatie Vrouwen Ethinische Minderheden
EC	Europese Commissie
ESPON ESPON EGTC	Europees Onderzoeksnetwerk voor Territoriale Ontwikkeling en Cohesie ESPON Europese Groepering voor Territoriale Samenwerking
EU	Europese Unie
WHO	Wereldgezondheidsorganisatie

Hoofdstuk 1

Inleiding



1. Inleiding

Veel landen in Europa worden geconfronteerd met een demografische transitie die onder meer een toenemend aantal ouderen met zich meebrengt. Deze trend is doorgaans het meest zichtbaar op het platteland. In stedelijke gebieden begint dit fenomeen echter ook zichtbaar te worden. De steden Amsterdam, Barcelona, Göteborg, Hengelo, Greater Manchester, Nantes, Oslo en Zaragoza horen bij een groep steden die reeds worden geconfronteerd met relatief hoge percentages ouderen in hun bevolking, dan wel in de nabije toekomst dergelijke hoge percentages verwachten. Gedurende het afgelopen jaar hebben deze steden actie ondernomen om de kwaliteit van leven voor ouderen te verbeteren. Desondanks hebben zij behoefte aan kennis omtrent de volgende vragen:

- Hoe ervaren ouderen het dagelijks leven in de steden?
- Wat zien ouderen als voordelen en hindernissen ten aanzien van stedelijk leven?
- Hoe reageren de acht belanghebbende steden op vergrijzing?
- Welk beleid is het meest effectief geweest in het ontwikkelen van leeftijdsvriendelijke steden, hoe zijn deze geïmplementeerd en wat zijn de succesfactoren?

ESPOON ACPA heeft geresulteerd in good practices en beleidsaanbevelingen gebaseerd op casestudy-onderzoek in de acht belanghebbende steden. Deze inzichten zijn gecombineerd in het ACPA-syntheserapport, hoofdrapport en beleidshandboek. Hoewel deze rapporten waardevolle informatie bieden in geaggregeerde vorm, is het ook waardevol om in meer detail te kijken naar de situatie in ieder van de acht belanghebbende steden.

Daarom zijn er acht stadsrapporten beschikbaar die iedere belanghebbende stad van dichterbij bekijken. Het huidige rapport concentreert zich op Hengelo en schetst een beeld van de stad in termen van:

- Demografische trends en ontwikkelingen gerelateerd aan vergrijzing in de stad;
- De strategie en beleid dat de stadsautoriteiten, professionals en andere belanghebbenden in Hengelo nastreven om om te gaan met vergrijzing;
- Een selectie van inspirerende voorbeelden van hoe het vergrijzingsbeleid is geïmplementeerd;
- Uitdagingen en kansen vanuit het perspectief van ouderen, belangengroepen en beleidsmakers;
- Beleidsaanbevelingen voor Hengelo gebaseerd op de inzichten die naar voren zijn gekomen vanuit ACPA.

Hoofstuk 2

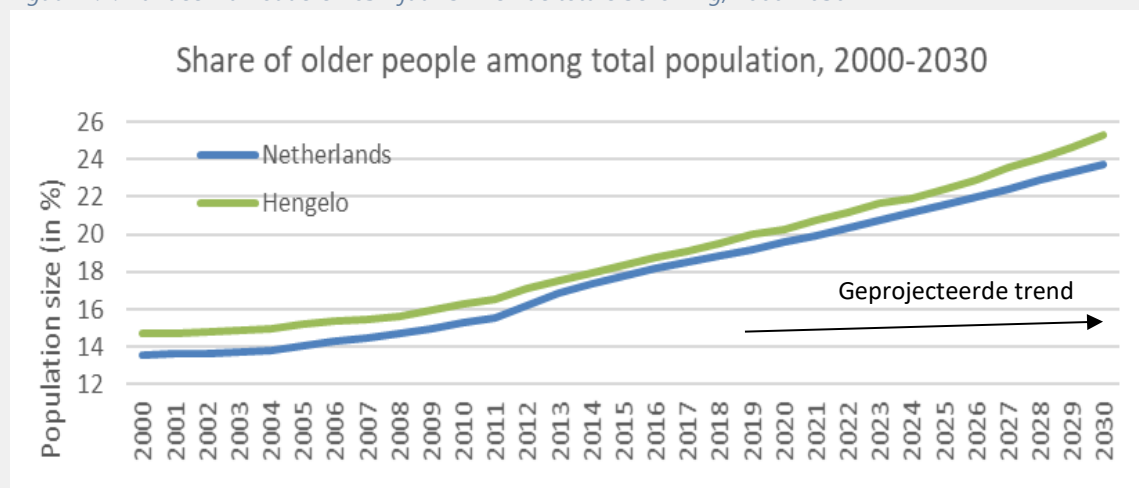
Demografisch
profiel



2. Demografisch profiel

Hengelo is een stad met ongeveer 80.000 inwoners, gelegen in het oosten van Nederland dichtbij de grens met Duitsland. Zoals weergegeven in de grafiek hieronder is ongeveer 20% van de inwoners van Hengelo 65 jaar of ouder en dit aandeel wordt verwacht de komende jaren te groeien tot ongeveer 25% in 2030. Dit is iets hoger dan de verwachtingen voor Nederland als geheel.

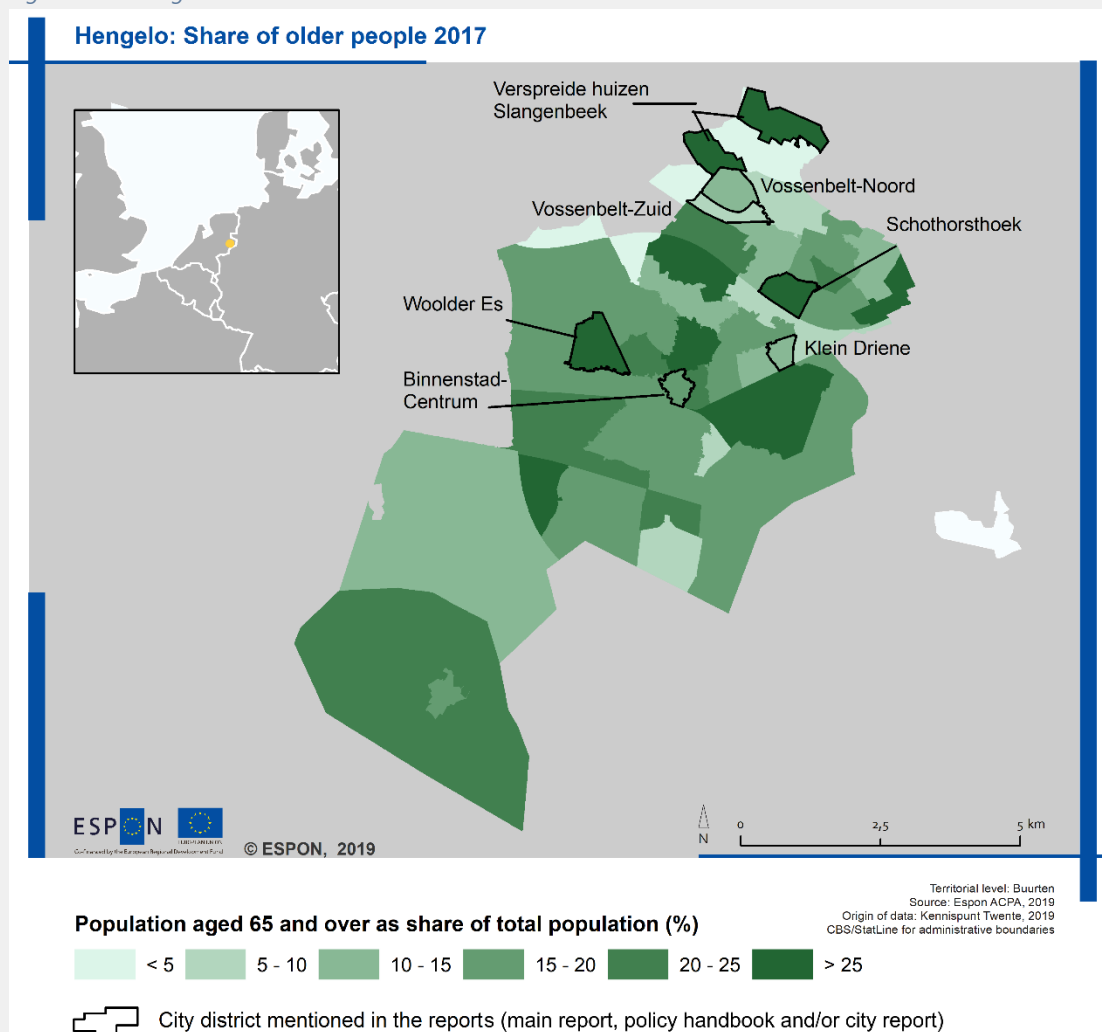
Figuur 2.1: Aandeel van ouderen 65+ jaar binnen de totale bevolking, 2000-2030



2.1 Ruimtelijke verdeling van ouderen in Hengelo

Er zijn grote verschillen in het aandeel ouderen in verschillende delen van de stad. Kaart 2.1 laat zien dat in buurten als Groot Driene en Tichelwerk grote aandelen ouderen zijn. De grootste hoeveelheid ouderen bevinden zich in Schothorsthoek (38%) en Woolder Es (35%). Dit aandeel is lager in buurten zoals Vossenbelt (10%) en Kleine Driene (11%).

Figuur 2.2: Hengelo: Aandeel ouderen 2017

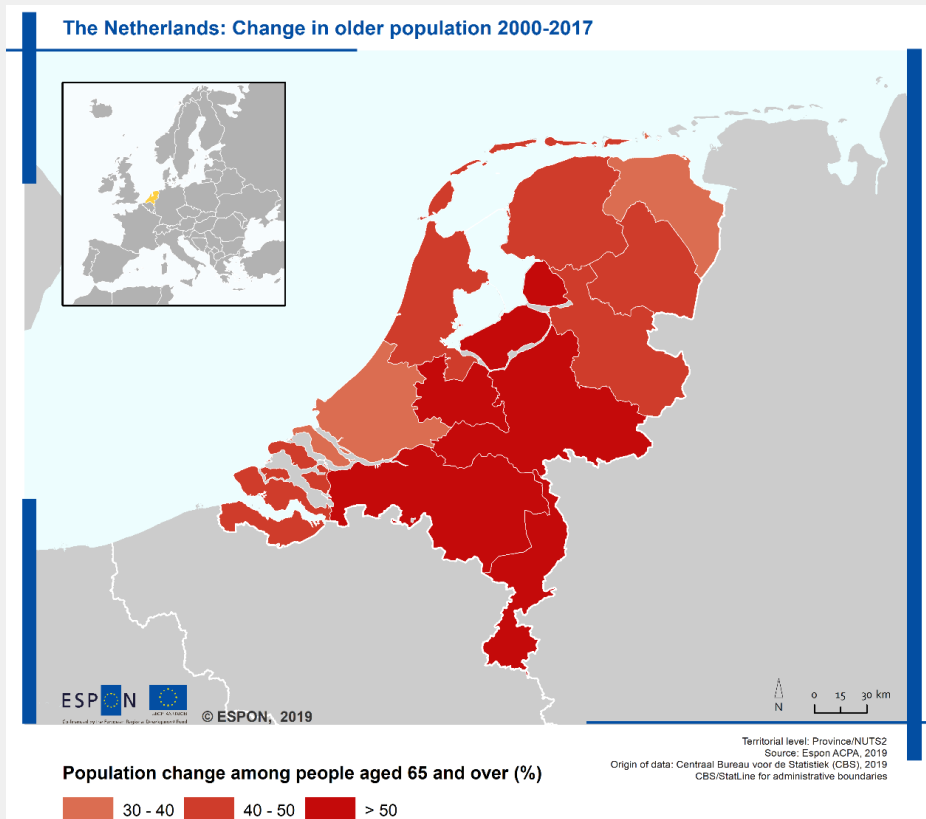


Opmerking: de kaart geeft ook de namen aan van bepaalde interessante buurten of buurten die worden genoemd binnen ESPON ACPA.

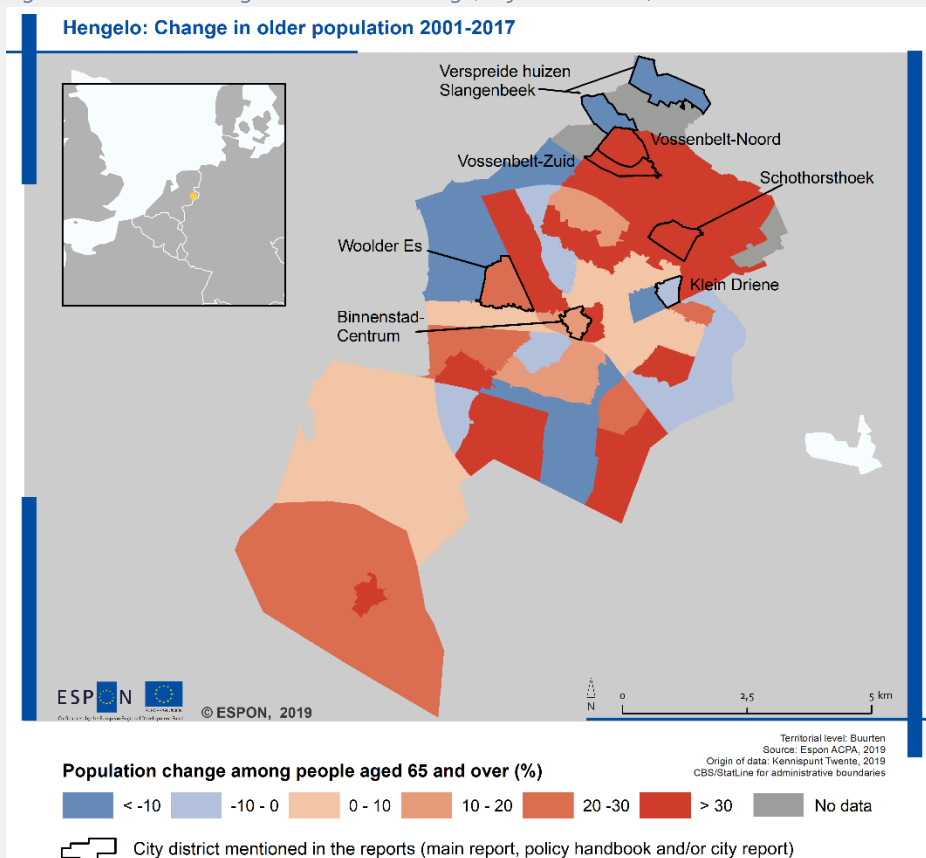
2.2 Veranderingen in de bevolkingsstructuur

In de buurten van Hengelo is de bevolkingsstructuur behoorlijk significant veranderd gedurende de laatste twee decennia. Tussen 2001 en 2017 is in sommige buurten het aantal mensen van 65 jaar of ouder verdubbeld. Zoals weergegeven in het figuur op de volgende pagina, is met name in het district Hasseler Es, dat de buurt Schothorsthoeke bevat, behoorlijk significant ouder geworden. Dit is waarschijnlijk het gevolg van normale processen van ouder worden. De buurt is gebouwd in de jaren '70 en de inwoners die in die tijd zijn ingetrokken hebben nu een gevorderde leeftijd bereikt. Anders dan de situatie op het Nederlandse provincieniveau (figuur 2.3), zijn er in Hengelo ook gebieden waar het aantal ouderen is afgenomen (kaart 2.4). De meerderheid van deze gebieden zijn dunbevolkte industrieterreinen. Al met al laten de kaarten zien dat Hengelo de afgelopen 16 jaar significant ouder is geworden.

Figuur 2.3: Nederland: Verandering in oudere bevolking (65 jaar en ouder) 2000-2017



Figuur 2.4: Verandering in oudere bevolking (65 jaar en ouder) 2001-2017



Opmerking: de kaart geeft ook de namen aan van bepaalde interessante buurten of buurten die worden genoemd binnen ESPON ACPA.

Hoofdstuk 3

Beleidsoverzicht

3. Beleidsoverzicht

3.1 Motivatie en doelen

In het verleden vermeed de Gemeente Hengelo het definiëren van doelgroepen in haar beleid. Het idee hierachter is dat de stad voor al haar inwoners een aangename plek om te wonen moet zijn, ongeacht leeftijd of sociaaleconomische status. Er zijn dus geen beleidsdocumenten direct gericht op ouder worden, de senioren, of het ontwikkelen van een leeftijdsvriendelijke stad. De afgelopen jaren hebben doelgroepen echter meer aandacht gekregen in het beleidsdebat. Er is een groeiend scala aan beleid in verschillende beleidsvelden die maatregelen bevatten om leeftijdsvriendelijker te worden.

De gemeente herkent demografische verandering en ouder worden als uitdaging voor de toekomst. Daarbij, met de decentralisering van een deel van de sociale beleidsdomeinen in 2015, is de gemeente verantwoordelijk voor het bieden van zorg aan inwoners die dat nodig hebben. Hengelo streeft ernaar ouderen de steunen door hen in staat te stellen langer thuis te blijven. Informele zorg, waar burens en familieleden ondersteunen met basistaken, is een centrale focus in deze benadering. Het motto is 'De juiste zorg op de juiste plek'.

De stad specificeert geen harde doelstellingen in haar beleid ten aanzien van ouderen, maar er zijn veel initiatieven die worden gezien als een succes. Een belangrijke bron van trots is het brede scala aan steunmaatregelen voor ouderen die lijden aan vormen van dementie. Een ander gewaardeerd initiatief is dat van de AVEM-groepen voor oudere immigranten. Deze initiatieven zijn gelinkt met een breed netwerk aan vrijwilligers, die actief verschillende initiatieven voor ouderen in de stad en bredere regio steunen. Over het algemeen zijn een actief netwerk van zorgverleners en goede gezondheidszorg-infrastructuur aanwezig. Dit komt naar voren in samenwerking op regionaal niveau tussen verzekeringsmaatschappijen, zorgverleners, artsen en gemeenten. Daarbij wordt er door verschillende organisaties een breed scala aan gegevens verzameld over de kwaliteit van het leven van senioren.

Uit interviews met beleidsmakers wordt een set van de belangrijkste uitdagingen geïdentificeerd in de stad Hengelo. Het proces van beleid maken in Hengelo wordt gezien als een top-down proces. De verschillende groepen senioren zijn niet actief betrokken in het maken van beleid, maar de gemeente herkent hierin mogelijkheden. In sommige velden is het uitdagend om mensen te stimuleren aandacht te besteden aan de effecten van ouder worden in hun werk. Hengelo ziet zichzelf dusdanig niet als hoofdrolspeler in vergrijzingsbeleid, maar is gemotiveerd om te leren en nieuwe methoden toe te passen.

3.2 Prioriteiten

Het relevante beleid voor ouderen in Hengelo kan grofweg in drie hoofddomeinen worden verdeeld: de gebouwde omgeving en mobiliteit, sociale steun en gezondheidszorg. Binnen deze domeinen wordt een reeks beleid en initiatieven geïmplementeerd. De tabel hieronder laat de prioritering van de verschillende WHO-beleidsdomeinen in Hengelo zien. De domeinen die het hoogst scoren zijn sociale participatie en gemeenschaps- en gezondheidsdiensten. De domeinen met een lagere score zijn buitenruimtes en

gebouwde omgeving en communicatie en informatie. In de paragrafen hieronder wordt de prioritering van domeinen en de verschillende beleidsinstrumenten die er zijn in meer detail besproken.

Tabel 3.1: Prioriteitentabel

Prioriteitsgebieden volgens stadsvertegenwoordigers van Amsterdam (scores reiken van 1 tot 5, waarbij 1 staat voor een zeer lage prioriteit en 5 voor een zeer hoge)	
Domein 1: Openbare ruimte en gebouwde omgeving	2
Domein 2: Vervoer en mobiliteit	3
Domein 3: Huisvesting	4
Domein 4: Sociale participatie	5
Domein 5: Sociale inclusie en non-discriminatie	3
Domein 6: Maatschappelijke deelname en werk	4
Domein 7: Communicatie en informatie	2
Domein 8: Maatschappelijke hulp en gezondheidsdiensten	5

De gebouwde omgeving en mobiliteit

De geïnterviewden hebben het gevoel dat de gebouwde omgeving en mobiliteit twee domeinen zijn die weinig aandacht krijgen in het huidige beleidsdebat. Hoewel Hengelo zo'n 10 jaar geleden een hoofdrolspeler was in dit veld, is de focus op dit onderwerp verminderd en begint Hengelo langzaam achter te lopen. Er is nog steeds bepaald beleid gericht op het verbeteren van toegankelijkheid en het verbeteren van leefomstandigheden in de stad, maar ze worden op dit moment niet actief geïmplementeerd.

Beleidsdocument 'Verleiden, Verplichten, Voorthelpen' streeft ernaar de toegankelijkheid van huisvesting, openbare gebouwen en openbare ruimte te verbeteren om maatschappelijke deelname en levenslange toegang tot diensten te faciliteren. Een systeem van toegankelijkheidsstandaarden voor verschillende soorten gebouwen en openbare ruimten is in werking gesteld. Sommige soorten gebouwen hebben de juridische verplichting toegankelijk te zijn voor alle mobiliteitsniveau's, zoals overheidsgebouwen of openbare ruimte. In deze gebouwen zijn rolstoelvriendelijk ontwerp en verschillende soorten steun geïmplementeerd. Voor niet-openbare gebouwen zijn vrijwillige overeenkomsten ten aanzien van toegankelijkheid gemaakt. Vastgoedportefeuilles van woningcorporaties worden aan stricte normen gehouden ten aanzien van toegankelijkheid. Waar nodig biedt de gemeente technische ondersteuning.

Sociale steun

Sociale vormen van steun zijn uitgebreid in Hengelo. Ze zijn onderdeel van de beleidsdocumenten die betrekking hebben op ouder worden. Er is een duidelijk overlap met de verstrekking van gezondheidszorg dankzij de decentralisering van taken vanaf de centrale naar lokale overheid en de toename in informele zorg die dat tot gevolg heeft. Sociale steun wordt door de geïnterviewden gezien als een van de prioriteitsgebieden van de lokale overheid.

Het centrale beleidsdocument in Hengelo met betrekking tot sociale steun is de beleidsnota 'Met respect...'. Als overkoepelend ideaal, streeft dit document ernaar dat alle inwoners van de stad op een waardige manier

worden geholpen en behandeld. Het document is een startpunt voor een reeks van verschillende initiatieven die implicaties hebben voor leeftijdsvriendelijk beleid:

- Het initiatief 'Thuis in de buurt' breidt de leeftijdsvriendelijke benadering uit naar de schaal van buurten. Het initiatief is gericht op het bieden van toegang tot diensten op een lokale schaal, zodat oudere mensen voor een langere periode actief kunnen blijven in hun eigen omgeving. Effectief betreft dit de clustering van diensten met betrekking tot welzijn, huisvesting en gezondheidszorg in specifieke gebieden om een geïntegreerd systeem te creëren waar senioren nog steeds kunnen functioneren. In aanvulling daarop worden leeftijdsvriendelijke huisvestingsprojecten en initiatieven voor noodverblijven in lokale gezondheidszorgfaciliteiten gestimuleerd.
- De pilaar 'Maatwerk Zorg' is gericht op het faciliteren van individuele en collectieve zorg. Dit betreft praktische ondersteuning bij het huishouden en het bieden van hulpmiddelen als rolstoelen, maar ook uitgebreidere vormen van zorg zoals het bieden van begeleiding of activiteiten overdag voor diegenen die dat nodig hebben.
- Het 'Meerjarenplan Gezondheid 2019 – 2023' legt de nadruk op een geïntegreerde benadering ten aanzien van gezondheid in de gemeente Hengelo. In deze geïntegreerde benadering wordt niet alleen rekening gehouden met gezondheidszorg, maar ook de fysieke en sociale omgeving, preventie en zorg en externe ontwikkelingen. Om gezondheidsproblemen te beïnvloeden wordt een geïntegreerde aanpak naar voren geschoven, niet alleen gericht op individuen, maar op het omliggende gebied als geheel.
- De 'Preventievisie' streeft op een geïntegreerde manier naar het voorkomen van gezondheids- en sociale problemen. In dit beleidsdocument wordt bijzondere aandacht besteed aan oudere mensen met dementie en oudere mensen met een migratieachtergrond, maar ook aan informele zorgverleners en eenzame inwoners.

Gezondheidszorg

Gezondheidszorg wordt als een prioriteit gezien in Hengelo. De meeste initiatieven gericht op het steunen van oudere mensen zijn op de een of andere manier gerelateerd aan gezondheidszorg. Er is een sterke geïntegreerde benadering tot gezondheidszorg in Hengelo, waarin sociale steun wordt gezien als een hoofdmethode in de preventie van gezondheidszorg. Dit vormt de rode draad in het gezondheidszorgbeleid van de gemeente. Twee hoofdzakelijke beleidsdocumenten zijn relevant voor gezondheidszorg gerelateerd aan ouderen.

Het 'Meerjarenplan Wonen en Zorg' richt zich op het steunen van kwetsbare ouderen die extra aandacht nodig hebben met betrekking tot huisvesting en gezondheidszorg. Het beleidsdocument definieert tien uitdagingen en drie thema's: huisvesting, steun en thuiszorg en innovatie. De voorgestelde activiteiten zijn zeer sterk gericht op preventie en verbetering van de kwaliteit van de leefruimte, maar ook op het verbeteren van het leveren van zorg wanneer dit nodig is.

Mantelzorg is een essentieel onderdeel van het gezondheidszorgbeleid in Nederland. Ouderen worden gevraagd gebruik te maken van mantelzorg wanneer mogelijk en professionele zorg alleen wanneer noodzakelijk. Het 'Actieplan Mantelzorg mogelijk maken' richt zich op het ontwikkelen van kansen voor mantelzorg, wat de sociale cohesie en participatie binnen Hengelo versterkt. Het doel is om een solide fundering te bouwen waarin kwaliteit, proactieve houdingen en veiligheid de belangrijke hoekstenen zijn.

3.3 Benadering

De gemeente is formeel alleen verantwoordelijk voor een klein aantal domeinen die gerelateerd zijn aan leeftijdsvriendelijke steden. Echter, op de meeste gebieden probeert Hengelo samen te werken met de verantwoordelijke organisaties om voorwaarden te creëren die gunstig zijn voor de inwoners van de stad. De gemeente neemt een leidende rol aan in het besluiten over regels en beleid, maar laat het implementeren van dit beleid over aan externe partijen. In het figuur hieronder wordt een indicatie gegeven van de verschillende soorten organisaties die betrokken zijn bij vergrijzingsprocessen in Hengelo.

Wijkkracht

De organisatie Wijkkracht verricht het grootste deel van de sociale steun (voor allerlei doelgroepen) en wordt nauw geassocieerd met de gemeente Hengelo. Gebieden van steun variëren van informatieverstrekking, tot maaltijddiensten, hulp in het huishouden, administratieve steun en initiatieven om andere mensen te ontmoeten. Er zijn vele verschillende groepen waar ouderen elkaar kunnen ontmoeten. Hengelo is bijzonder trots op haar steun voor ouderen die lijden aan vormen van dementie. Er zijn regelmatige bijeenkomsten onder de naam 'Alzheimer café', waar zowel zorgverleners als -ontvangers elkaar ontmoeten en hun ervaringen delen.

Regio Twente

Regio Twente is een samenwerking tussen veertien gemeenten in de regio Twente, een gebied met ongeveer 628.000 inwoners. Samen met de inwoners werkt Regio Twente aan problemen gerelateerd aan vijf thema's: Volksgezondheid, Jeugd- en sociale zorg, versterken van sociaaleconomische structuren, vrije tijd en recreatie, samen met vertegenwoordiging van belangen in andere governance-structuren. Via de verschillende organen van Regio Twente wordt een breed scala aan maatregelen genomen om ouderen te steunen in hun proces van ouder worden. Onder Regio Twente worden uitgebreide gegevens verzameld om het maken van beleid in de regio te ondersteunen.

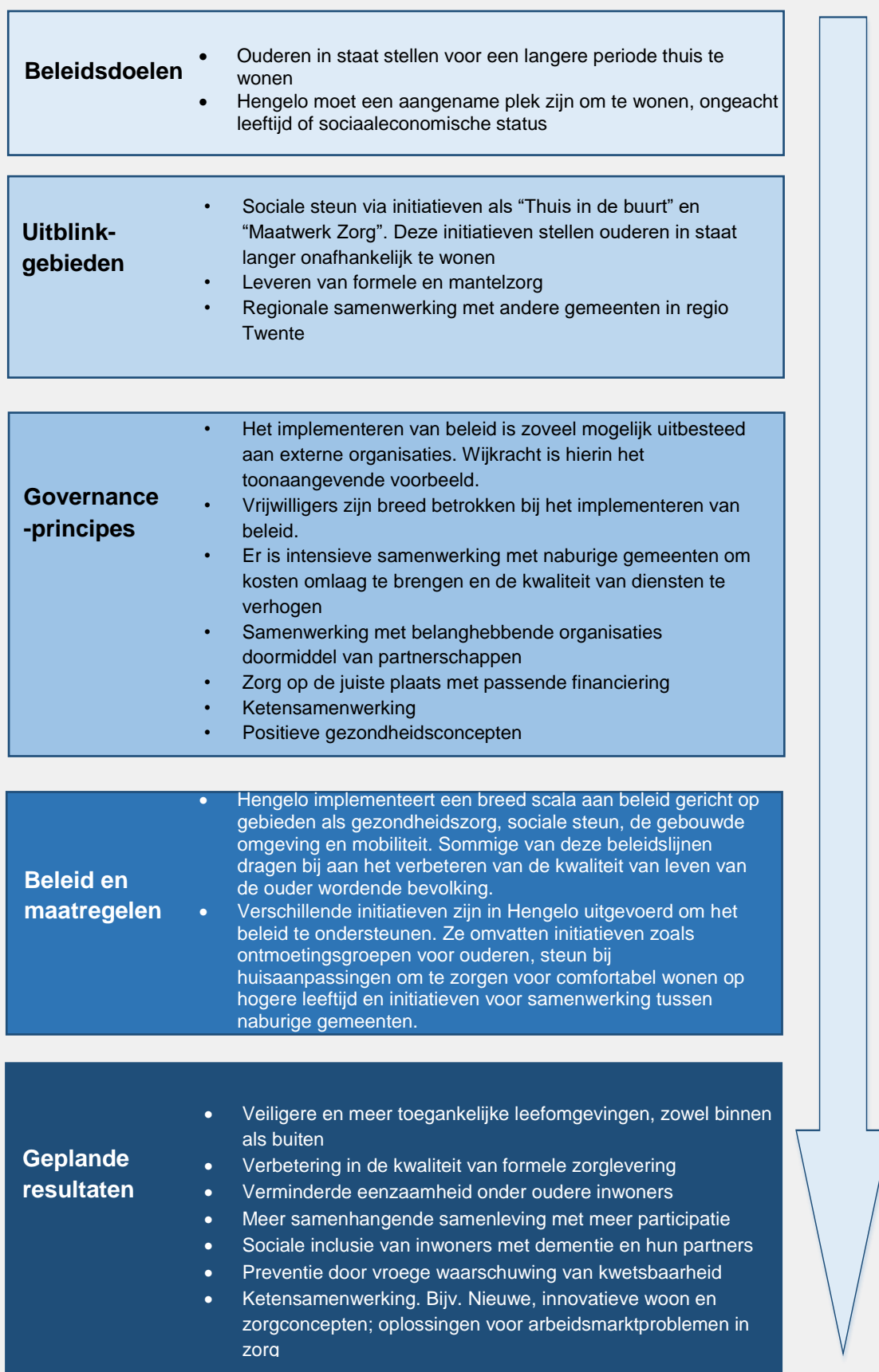
Zorgloket

Om de mobiliteit van ouderen te ondersteunen worden in Hengelo verschillende initiatieven geïmplementeerd. Ze variëren van het leveren van rolstoelen of scootmobielen, tot middelen ter ondersteuning voor het gebruik van het openbaar vervoer. Vrijwilligersgroepen bieden bijvoorbeeld steun aan senioren om openbaar vervoer te gebruiken, door workshops te organiseren en kleine excursies te leiden. Deze steun wordt geboden via een sectie van de gemeentelijke organisatie genaamd 'Zorgloket'. Het Zorgloket biedt informatie aan ouderen.

3.4 Schematisch overzicht

De volgende figuur vat het Hengelose ouderenbeleid samen:

Figuur 3.1: Beleidsoverzicht Hengelo



Hoofdstuk 4

Perspectieven op beleidsinitiatieven

4. Perspectieven op beleidsinitiatieven

Hieronder wordt een selectie inspirerende beleidsinitiatieven en organisatiestructuren in de gemeente Hengelo gepresenteerd. Deze initiatieven zijn geselecteerd gebaseerd op intensief overleg met beleidsmakers, belanghebbenden en ouderen in Hengelo. Ze schetsen innovatieve methoden die tastbare effecten hebben geproduceerd. De veelbelovende praktijken die worden genoemd zijn slechts onlangs begonnen en laten nog geen resultaten zien, maar worden toch beschouwd als initiatieven met een hoog potentieel. Raadpleeg voor de volledige methodologie de wetenschappelijke bijlage geleverd in het hoofdrapport van het ESPON ACPA-onderzoek.

4.1 AVEM-groepen

Inhoud en organisatie

- AVEM is een afkorting van Arbeidsparticipatie Vrouwen Etnische Minderheden.
- Ouderen die naar Hengelo emigreerden, staan vaak voor vergelijkbare uitdagingen: ze hebben een minder gunstige sociaaleconomische positie, hebben op jongere leeftijd gezondheidsproblemen en zijn minder zelfverzekerd dan andere ouderen.
- AVEM-groepen functioneren als ontmoetingsplekken voor ouderen die Turks, Suryoyo of Arabisch spreken.
- De AVEM-groepen hebben een belangrijke onderliggende doelstelling: het voorkomen van onnodig gebruik van het formele zorgstelsel.
- De doelgroep van het initiatief zijn niet-westerse allochtonen van 55 jaar of ouder.
- Naast een projectleider zijn er twee professionals bij betrokken voor in totaal 28 werkuren en er is een groep van 22 vrijwilligers. Wekelijks vinden in de stad 11 AVEM-bijeenkomsten plaats.

Effectiviteit

- Volgens de evaluatie van de AVEM-groepen van 2018 heeft het initiatief in 164 gevallen voorkomen dat overheidssteun werd gebruikt.
- Door dit programma wordt onnodige zorg voorkomen, wat aanzienlijke besparingen oplevert zoals is berekend in de AVEM business-case (circa € 170.000,00 per jaar).

Innovativiteit

- De organisatie van de AVEM-groepen is de sleutel tot hun succes. Er is direct contact tussen de professionals van de gemeente, de vrijwilligers en de formele hulpverleners.

Overdraagbaarheid

- Een belangrijke factor voor het succes van het initiatief is de beschikbaarheid van vrijwilligers die in de moedertaal kunnen spreken en de inheemse cultuur kunnen begrijpen.
- De groepen moeten regelmatig (wekelijks) worden georganiseerd om consistentie te waarborgen en om verandering en leren aan te moedigen.

Veelbelovende praktijk – Samenwerking Menzis, GGD Twente en OJZT/Samen14

Binnen de Regio Twente-samenwerking werken OJZT/Samen14 en GGD Twente samen met verzekeringsmaatschappij Menzis aan het ontwerp en de levering van lange-termijn-zorg. Er is samenwerking aan een set van verschillende thema's, waarvan een geïntegreerde zorg voor ouderen is.

Binnen dit thema werken de organisaties samen aan cliënt-ondersteuning en verschillende soorten sectoroverschrijdende samenwerkingen. Het doel is om samen te werken wanneer dit voordelig is voor alle partijen en een coalitie van de bereidwilligen te vormen voor verschillende doelen.

Bovendien verzekert deze samenwerking consistentie in de volledige zorgketen en voorkomt elke incoherentie of verwarring tussen de verschillende partijen. Omdat de nieuwe samenwerkingsagenda in 2019 is gestart, zijn er in dit stadium geen resultaten bekend. De samenwerking wordt echter als een veelbelovende praktijk gezien.

Inhoud en organisatie

- Gezamenlijke aankoop, contractbeheer en monitoring van kinderopvang en sociale ondersteuning voor 14 gemeenten in de regio Twente.
- Verantwoordelijk voor contracten ter waarde van 210 miljoen euro met zorgverleners.
- Doel is om te zorgen voor een betaalbaar en duurzaam zorgsysteem voor alle inwoners van de regio.
- Implementatie van het barrièremodel om fraude te voorkomen en een hoge kwaliteit van zorg te garanderen.
- Veertien gemeenten in de regio hebben vrijwillig de krachten gebundeld. Er is een klein kernteam en thematische onderwerpen met professionals uit de verschillende gemeenten.

Effectiviteit

- Het barrièremodel bestaat sinds 2019, dus er zijn in dit stadium geen echte effecten bevestigd.
- Sommige potentieel frauduleuze providers zijn in dit stadium geïdentificeerd en wachten op verder onderzoek.
- Als gevolg van het initiatief hebben sommige aanbieders extra maatregelen genomen om de kwaliteit van de dienstverlening te verbeteren.
- De nieuwe manier van werken heeft de banden tussen verschillende betrokken partijen versterkt.

Innovativiteit

- De manier waarop gemeentelijke medewerkers samenwerken in toegewijde teams in verschillende gemeenten is innovatief en versterkt de regionale banden.
- Het barrièremodel introduceert een nieuwe manier om de kwaliteit en validiteit van zorgverleners te testen en te onderzoeken.

Overdraagbaarheid

- Het initiatief is erg nieuw en is in dit stadium nog niet herhaald in andere regio's in het land.
- De aanpak vergt een grote investering voorafgaand aan implementatie en rendement zal pas na een paar jaar plaatsvinden. Continuïteit van het model en politieke wil zijn dus essentiële voorwaarden voor de overdraagbaarheid.

4.2 Lang zult u wonen

Inhoud en organisatie

- 'Lang zult u wonen' is een bewustmakingscampagne gericht op het verbeteren van comfort en veiligheid in de huizen van mensen.
- Het doel van het initiatief is om mensen te stimuleren verbeteringen aan te brengen in hun huis **voordat** deze verbeteringen nodig zijn.
- De initiatieven geven tips en een kleine financiële bijdrage voor kleine aanpassingen die in huis kunnen worden gedaan.
- Huisscan met vrijwilligers om verbeterpunten in huis te identificeren.
- Inwoners van alle leeftijden, maar alleen subsidie beschikbaar voor mensen van 65 jaar of ouder.

Effectiviteit

- Tussen 2013 en 2018 werden 626 subsidies verstrekt aan huiseigenaren.
- Door de resultaten van de huisscan brengt ongeveer een kwart van de mensen die de subsidie aanvragen meer in hun woning aan dan aanvankelijk de bedoeling was.
- Investering van ongeveer € 226.000 aan subsidies, met een besparing van ongeveer € 500.000 op residentiële voorzieningen.
- Op langere termijn kan de verbeterde veiligheid van huizen ouderen helpen om langer thuis te wonen en ongevallen te voorkomen. Dit leidt op lange termijn tot besparingen in de zorgkosten.

Innovativiteit

- De belangrijkste innovatieve factor is de proactieve in plaats van reactieve benadering.
- Door vroegtijdig maatregelen te nemen in woningen worden ongevallen voorkomen en worden de kosten laag gehouden.

Overdraagbaarheid

- Het initiatief wordt herhaald in andere gemeenten in Nederland (23 van de 25 gemeenten in de provincie Overijssel).
- De basisvoorwaarden voor het initiatief zijn ook gemakkelijk te repliceren en zijn niet afhankelijk van lokale contexten.

Hoofdstuk 5

Uitdagingen en kansen



5. Uitdagingen en kansen

Hoewel de vorige sectie succesvolle voorbeelden van initiatieven voor ouderen liet zien, hebben interviews met verschillende groepen belanghebbenden in Amsterdam het inzicht gegeven dat in bepaalde beleidsdomeinen nog steeds ruimte is voor verbetering. Het volgende overzicht toont dit vanuit het perspectief van ouderen in Amsterdam, de belangengroepen die hen vertegenwoordigen en beleidsmakers in de stad. Het vertegenwoordigt hun standpunten en is daarom niet geheel volledig ten aanzien van alle acht WHO-beleidsdomeinen.

Tabel 5.1: Uitdagingen en kansen | Ouderen

	Uitdagingen	Kansen
Ouderen	<p>Transport en mobiliteit</p> <p>Mobiliteit is essentieel voor een goede levenskwaliteit en om problemen als eenzaamheid op oudere leeftijd te voorkomen. Binnen de stad vinden ouderen dat het soms moeilijk is om openbare plaatsen te bereiken. Vooral als mensen niet in staat zijn om te rijden, fietsen of lopen over een afstand van meer dan 100 meter. Er zijn voorzieningen voor openbaar vervoer, maar de bushaltes zijn vaak te ver weg zodat mensen deze niet op een comfortabele manier kunnen bereiken.</p>	<p>Transport en mobiliteit</p> <p>Het is vrij duur om volledige dekking van het openbaar vervoer voor ouderen te hebben. Er zijn goedkopere manieren om ouderen mobiel te houden. Met de uitbreiding van het 'buddy' -systeem zouden bijvoorbeeld vrijwilligers kunnen worden gemobiliseerd om ouderen te helpen naar de plaatsen te gaan waar ze heen willen. Het kan ook nuttig zijn om te kijken naar de transportgerelateerde goede praktijken in de andere belanghebbende steden.</p>
	<p>Sociale integratie</p> <p>Ouderen geven aan dat veel van hun leeftijdsgenoten niet op de hoogte zijn van de activiteiten en diensten die worden georganiseerd.</p> <p>Eenzaamheid is wijdverspreid onder ouderen in Hengelo. De deelnemers aan de focusgroep verwachten dat de gemeente meer gaat doen om eenzaamheid te voorkomen.</p>	<p>Sociale integratie</p> <p>Met een grote groep ouderen die niet op de hoogte is van de activiteiten die zijn georganiseerd, lijkt er ruimte te zijn voor bewustmaking. Hengelo organiseert veel sociale activiteiten. Het zou zinvol zijn om verder te onderzoeken waarom ouderen niet worden bereikt met de huidige informatiekkanalen en hoe ze in de toekomst beter kunnen worden bereikt.</p> <p>Het probleem van eenzaamheid is een uitdaging om aan te pakken, maar mobiliteit, een intergenerationele benadering en bewustzijn van gebeurtenissen zijn een belangrijk onderdeel van de oplossing.</p>
	<p>Informatie en communicatie</p> <p>Ten slotte maken de geraadpleegde ouderen zich zorgen over de toenemende digitalisering van de samenleving. Ze hebben beperkte computervaardigheden en willen geen computer leren gebruiken.</p>	<p>Informatie en communicatie</p> <p>Nieuwe methoden ontwikkelen om digitale uitsluiting onder ouderen te voorkomen.</p>

Tabel 5.2: Uitdagingen en kansen | Belangengroepen

	Uitdagingen	Kansen
Belangengroepen	<p>Gebouwde omgeving</p> <p>Toegankelijkheid van openbare ruimtes is al jaren een hot topic. De afgelopen jaren is de politieke belangstelling voor dit onderwerp echter afgenomen. Of dit soort zaken een prioriteit blijven, is sterk afhankelijk van de personen die bij de gemeente werken.</p>	<p>Gebouwde omgeving</p> <p>Geef prioriteit aan de inspanningen van de gemeente met betrekking tot de behoeften van senioren en mensen die minder mobiel zijn. Er zijn solide beleidsdocumenten, maar er is ruimte voor verbetering bij de uitvoering van dit beleid.</p> <p>Zoek een manier om ouderen beter te betrekken. Dit kan bijvoorbeeld door de betrokkenheid van ouderen bij participatieve praktijken zoals die in Oslo worden georganiseerd.</p> <p>Maak binnen de gemeentelijke organisatie ruimte voor een professional die verantwoordelijk is voor de toegankelijkheid van openbare ruimtes.</p>

Tabel 5.3: Uitdagingen en kansen | Beleidsmakers

	Uitdagingen	Kansen
Beleidsmakers	<p>Vervoer</p> <p>De organisatie van het openbaar vervoer voor ouderen is erg kostbaar.</p> <p>Voor veel ouderen is het een uitdaging om gebruik te maken van het openbaar vervoer, niet alleen omdat ze het openbaar vervoer niet kunnen bereiken, maar ook omdat het ingewikkeld is.</p> <p>Het wordt steeds belangrijker om je veilig te voelen in het verkeer, maar deze gepercipieerde veiligheid is moeilijk te meten en te kwantificeren, waardoor het voor de gemeente moeilijk is om te leren waar verkeerssituaties onveilig aanvoelen.</p> <p>Toegankelijkheid in de gebouwde omgeving</p> <p>Toegankelijkheidsmaatregelen zijn verankerd in veel beleidsdocumenten, maar er is geen formele wettelijke vereiste om deze maatregelen af te dwingen. Handhaving vindt niet plaats.</p> <p>Er is een formele commissie die de toegankelijkheid test voor nieuwe initiatieven in de openbare ruimte, maar dit wordt niet altijd meegenomen in de ontwikkelcyclus.</p> <p>Beleidsmakers op het gebied van de gebouwde omgeving zijn niet opgeleid om met deze</p>	<p>Vervoer</p> <p>Stimuleer privégebruik van transportoplossingen, zoals E-bikes en scootmobielen.</p> <p>Verhoog het aantal cursussen voor het gebruik van het openbaar vervoer</p> <p>Maak gebruik van verschillende kwalitatieve methoden voor het verzamelen van gegevens, zoals oudere mensen vragen om specifieke plaatsen te identificeren waar zij het verkeer als onveilig beschouwen.</p> <p>Toegankelijkheid in de gebouwde omgeving</p> <p>De herprioritering van toegankelijkheid voor mensen die minder mobiel zijn, kan worden gedaan door middel van bewustmaking of handhaving.</p> <p>Het opnemen van een commissie toegankelijkheid in alle nieuwe ontwikkelingen kan fouten in het bouwproces voorkomen.</p> <p>Training voor beleidsmakers over toegankelijkheid, met betrokkenheid van vrijwilligers of mensen met mobiliteitsproblemen.</p>

	<p>toegankelijkheidsproblemen voor ouderen om te gaan.</p> <p>Sociale integratie</p> <p>Het is een uitdaging om goede financiering te vinden voor de initiatieven die worden ontwikkeld. Hierdoor duren initiatieven niet lang en neemt de motivatie voor de organisatie van deze initiatieven af.</p>	<p>Zorg ervoor dat integrale benaderingen van veroudering zijn opgenomen in de nieuw ontwikkelde Omgevingswet.</p> <p>Sociale integratie</p> <p>Met meer steun voor initiatieven van de doelgroep kan er sterker worden gepleit voor financiering. Dit zou bereikt kunnen worden door dialogen met de doelgroep om inzicht te krijgen in ervaringen. Zoals bij de AVEM-groepen kan de ontwikkeling van een businesscase voor sociale initiatieven helpen om de kosten voor het initiatief te rechtvaardigen.</p>
--	---	---

Hoofstuk 6

Beleidsaanbevelingen



6. Beleidsaanbevelingen

De gemeente Hengelo werkt er actief aan een meer leeftijdsvriendelijke stad te worden. Vergrijzing wordt door de gemeente erkend als een komende uitdaging en hoewel er beleid is waar geen prioriteit wordt gegeven aan specifieke doelgroepen, zijn er voldoende beleidsinitiatieven die ouderen ondersteunen. Hengelo richt zich met name op de sociale en zorggerelateerde aspecten van ouder worden. Ook wordt de nadruk gelegd op woonsituaties en comfortabel thuis wonen op oudere leeftijd. Hengelo blinkt uit in deze domeinen, maar worstelt met andere domeinen zoals de bereikbaarheid van openbare ruimtes en vervoer. De resultaten van deze casestudy hebben geleid tot een reeks aanbevelingen. Strategische aanbevelingen die de algemene behoeften van de stad weergeven en thematische aanbevelingen die de behoeften voor bepaalde domeinen benadrukken.

6.1 Strategische aanbevelingen

- **Word lid van het WHO Mondiale Netwerk voor Age-friendly Cities en Communities**
Hengelo is in dit onderzoek de enige belanghebbende stad die geen lid is van het WHO-netwerk voor Age-friendly Cities en Communities. Alle andere steden zijn erg enthousiast over hun deelname aan dit netwerk. Deelname aan dit netwerk kan helpen om een meer gestructureerde aanpak te ontwikkelen om leeftijdsvriendelijker te worden. Bovendien biedt het netwerk ondersteuning en deelt het kennis uit andere steden. Op deze manier hoeft Hengelo het wiel niet opnieuw uit te vinden en kan ze profiteren van de ervaring die al bestaat in andere steden over de hele wereld.
- **Leg in beleidsdocumenten meer nadruk op de behoeften van ouderen**
Aangezien naar verwachting 25% van de bevolking in 2030 in Hengelo 65 jaar of ouder is, moet ervoor worden gezorgd dat de behoeften van ouderen worden meegenomen in de uitvoering van beleid. Het niet noemen van specifieke groepen (zoals ouderen) resulteert in een gebrek aan bewustzijn van specifieke problemen bij behandelaars. Door de behoeften van ouderen duidelijk af te bakenen in beleid, kan bewustwording onder de beroepsbeoefenaars worden vergroot.

- **Neem leeftijdsvriendelijke praktijken op in de Omgevingsvisie¹**
De effecten van de vergrijzing zijn duidelijk in alle beleidsdomeinen. Een integrale aanpak om een leeftijdsvriendelijke stad te worden is daarom de meest effectieve manier om resultaten te behalen. Met de uitvoering van de Omgevingswet en de ontwikkeling van een Omgevingsvisie kan de gemeente stappen zetten naar een integrale aanpak met leeftijdsvriendelijke praktijken.
- **Samenwerking binnen Regio Twente uitbreiden en intensiveren**
De samenwerking met naburige gemeenten op het gebied van zorg en vervoer via Regio Twente is omvangrijk en zou meer kunnen worden benut. Samenwerking kan schaalvoordelen opleveren, waarbij de totale kosten voor de gemeenten lager worden. Nu de juiste organisatiestructuren aanwezig zijn, is het mogelijk om de samenwerking uit te breiden van zorggerelateerde onderwerpen naar andere onderwerpen als toegankelijkheid. Men kan zich een centrale 'toegankelijkheidsraad' in de regio voorstellen, die wordt geraadpleegd voor de ontwikkeling van verschillende plannen. Dit kan leiden tot professionalisering van de toegankelijkheidsraad en een sterkere prioriteitstelling van toegankelijkheid in zowel Hengelo als de andere deelnemende gemeenten.

6.2 Thematische aanbevelingen

- **Geef opnieuw prioriteit aan toegankelijkheid in de gebouwde omgeving**
Er bestaan solide beleidsdocumenten die de behoefte aan toegankelijkheid van de openbare ruimte voor alle mensen schetsen. Deze beleidsdocumenten moeten worden opgevolgd met de juiste uitvoering. Om dit te doen, kan extra betrokkenheid van ouderen door middel van participatieve praktijken bijdragen tot bewustmaking. Andere ideeën om het bewustzijn te vergroten zijn het aanbieden van training voor behandelaars en het aanstellen van een specifieke behandelaar met betrekking tot toegankelijkheid.
- **Ontdek kosteneffectieve transportoplossingen**
Het is onwaarschijnlijk dat er voldoende financiering beschikbaar is voor een volledige dekking van het openbaar vervoer voor ouderen. Met het gebruik van goedkopere initiatieven, zoals een buddysysteem waarbij ouderen worden ondersteund door vrijwilligers,

¹ Met de Omgevingswet wil de Nederlandse overheid de regelgeving voor ruimtelijke projecten combineren en vereenvoudigen. Het doel is om het opstarten van projecten makkelijker te maken. In de Omgevingsvisie moeten gemeenten hun strategie uitstippelen om de verschillende domeinen samen te voegen.

kan mobiliteit nog steeds worden ondersteund. In dit kader zou samenwerking onder Regio Twente helpen bij het vinden van oplossingen.

- **Vergroot bewustzijn en stel financiering voor sociale activiteiten veilig**

Om de effectiviteit van alle georganiseerde sociale initiatieven te vergroten, is het essentieel om het bewustzijn van het bestaan van deze initiatieven onder ouderen te vergroten. Dit helpt eenzaamheid tegen te gaan en heeft voordelen op het gebied van het voorkomen van kostbare maatschappelijke zorg in een later stadium. Bij positieve businesscases kan de financieringsbehoefte worden onderbouwd met bewijs van financieel rendement voor de gemeente.



ISBN: 978-2-919795-37-6

ESPON 2020 – Meer informatie
ESPON EGTC

4 rue Erasme, L-1468 Luxemburg - Groothertogdom Luxemburg

Tel: +352 20 600 280

Email: info@espon.eu

www.espon.eu, Twitter, LinkedIn, YouTube

De ESPON EGTC is de Enige Begunstigde van het ESPON 2020 Samenwerkingsprogramma. De Enige Operatie binnen het programma is geïmplementeerd door de ESPON EGTC en medegefinancierd door het Europees Fonds voor Regionale Ontwikkeling, de EU-lidstaten en de Partnerstaten, IJsland, Liechtenstein, Noorwegen en Zwitserland.